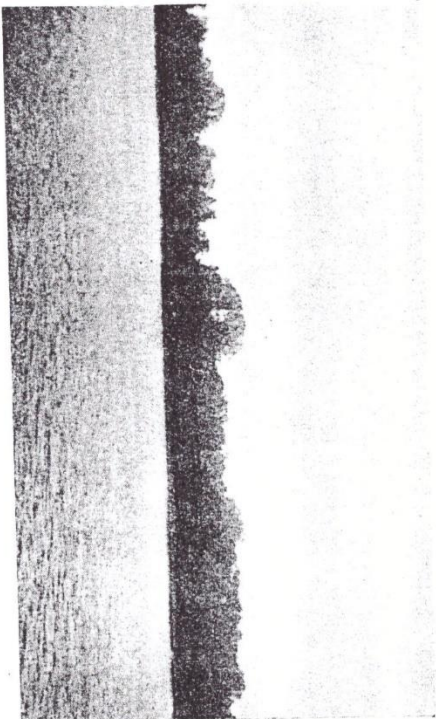


EKENÖN I SLÄTBAKEN
Av Thor Högdahl.



NORRUDD PÅ EKENÖN I MORGONSOL.
MITT PÅ RIDDEN DEN STÖRSTA EKEN PÅ ÖN

FÖRF. FOTO. J. I. 1928

Ekenön i Slätbaken

En rekognoscering i naturskyddssyfte

Av THOR HÖGDAHL

Ännu för trettio—fyrtyio år sedan var det ekvegetationen som till stor del satte sin prägel på det bördiga Vikbolandet och stränderna vid Slätbaken. I trakten av Söderköping och Memns kanalstation lågo ekdungarna eller »ekbackarna», såsom de här kallas, ganska tät, och for man utåt Slätbaken, förbi Ring och Husby och Stegeborgs stolta slottsruin, fick man ett ännu starkare intryck av ekskogen såsom dominerande drag i landskapsbilden.

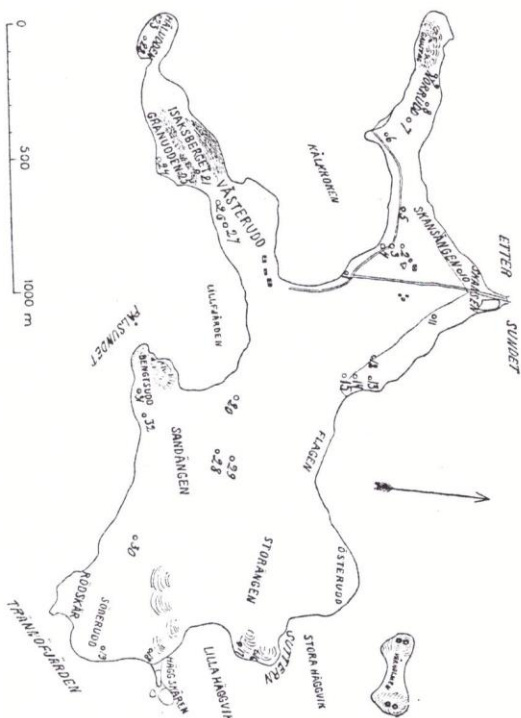
Numera, efter kristidens stormar och bränstekommissionens vilda framfart, lär det inåt viken och upplandet icke finnas mycket kvar av härligheten, under det att man längre österut, inom Skallviks och St. Annæ socknar, särskilt på de större godsens marker, ännu finner åtskilliga vackra ekbestånd bevarade.

Under mina pojkar på 1890-talet bodde jag några somrar i Söderköping, varifrån jag tillsammans med jämnåriga bru-

kade företaga täta rodd- och segelturer utåt Slätbaken. Vägen gick till en början utför den grunda och leriiga Storån, som här flyter jämsides med och helt nära Göta kanal för att liksom denna mynna ut i Slätbakens innersta vik, på vars norra strand Mens präktiga herrgård lyser vit från en ekomkransad höjd. Efter strandhugg på den utanför Mem belägna, på den tiden obebyggda och jungfruiga men senare med sägverk och virkesupplag belamrade Killingholmen, fortsatte vi vanligen, med den gamla Vasborgens robusta torn som sjömärke, ett stycke utanför Stegeborg. I saknad av karta och sjökort och utan någon annan kännedom om skärgården än den vi lyckats skaffa oss genom hörsägnar, vågade vi oss endast sällan över Trännöfjärden och in i den stora, villamma St. Annæ-arkipelagen, utan målet för färden blev vanligen Ekenön, som en fjärdingsväg öster om Stegeborg med sina djupt inskurna vikar och åt alla håll utskjutande långsträcka uddar täpper till så gott som hela havsviken, framsläppande vattnet endast genom ett par relativt smala sund, Etersundet i norr och Pälssundet i söder.

Dels voro vi säkra på att darifrån alltid kunna ta oss hem till Söderköping före kvällen, dels var det på Ekenön så mycket som tilltalade barnasinnet och pojkfantasien: Där funnos äldriga, skuggrika träd, framför allt ekar, där utvecklades under försommaren ett bländande vitt feeri av blommande vildapel, hägg, hagtorn och slån m. m., och där kunde man hitta en del för trakten ovanliga växter, såsom bulleblomster, ramslök, orkideer av olika arter, manshöga ormbunkar etc. Sällan har jag hört göken gala så flitigt och samtidigt från så många olika håll som på Ekenön. Vart man kom på ön ljödo »blåduvornas» (skogsduvornas) passionerade kutter; hackspettarna slogo ljudliga virvlar mot torra stammar och grenar; trastar, trädgårdssångare och andra sångfåglar födrogo sina visor bland småren. — Kort sagt, vi sågo i ön en lustgård, ett paradys, där det var oss gott att vara.

Och så var det de gamla minnena och sågnerne från Karl Knutssons, vasakungarnas och pflalzgrevarnas dagar, då Söderköping ännu var en betydande handelsstad och det fasta Stegeborg det lås, varmed tillträdet till denna metropol vid behov kunde stängas. På Ekenön hade ju åtminstone vid ett par tillfällen förts riktigt krig. På norra udden vid Etter-



sundet funnos och finnas ännu lämningar efter den skans, som Gustaf Vasas män låto uppföra till försvar mot den danske amiralen Severin Norrbys angrepp, och i Pälssundet kunde man vid lågt vattenstånd se rester av de grova pålar, med vilka man vid samma tillfälle lät barrikadera sundet och som givit detta dess namn. Och till fejdeminne knöto sig historier och traditioner om mindre blodiga, men icke mindre romantiska händelser, som tilldrogo sig där i trakten under prinsessan Annas och pflalzgrevarna Johan Casimirs och Adolf Johans tid på Stegeborg.

Detta om erinringarna från pojkkåren — — —
Ej underligt att jag blev angenämt överraskad och att många halvförgåtta minnen väcktes till liv inom mig, då jag förra sommaren från Ekenöns nuvarande ägarinna, grevinnan Louise STENBOCK, F. MÖRKER, mottog ett brev med en vänlig annodan att komma till ort och ställa för att verkställa en rekognosering i naturskyddssyfte. Denna rekognosering, som företogs under dagarna d. 4—7 juli, har sedermera lagts till grund för en av grevinnan Stenbock ingiven ansökan om vissa fridlysningsåtgärder. Innan jag övergår till den,

såsom jag fruktar, skäligen torra redogörelsen för resultatet av rekognosceringen, vill jag emellertid förutskicka några för naturförhållandena på ön belysande uppgifter och citat ur en av grevinnan Stenbock författad artikel i Östgöta Correspondenten för d. 12 maj 1928, »En östgötaö i ofridens och fridens dagar. Ekenön i Stegeborgs skår».

Artikel författarinnan citerar bl. a. historikern och geografen WILHELM PALMBLAD, som på 1840-talet utgav en samling uppteckningar och sägner rörande livet på Stegeborg under pfälzgreven Adolf Johans tid och däri lämnar följande beskrivning öfver naturförhållandena på Ekenön, dit den furstliga familjen med gäster ibland brukade företaga utflykter och duka upp sina rundligt tilltagna matsäckar »under en lummig lind».

»Den är», heter det, »ställvis betäckt af de vackraste löfträd, som här och där i naturliga alléer sträcka sig ned mot sjön åt alla kanter. Däremellan omväxla åkerfält med ångar, vilkas mångfaldiga blommor nu på denna varma vårdag myrnader af bin som bäst höllo på att beskatta»...

Och i det följande låter Palmblad pfälzgrevinnan säga till sina gäster, då de utgjuta sig i beröm öfver öns skönhet: »Grunden består af sand, som närmar sig den skånska flygsanden, och denna öfverdrages endast af en ganska tunn skorpa af mylla. Jorden bär således väl ett fint men tunnt och kort gräs samt med möda något råg och hafre...»

»I stort sett», skriver grevinnan Stenbock, »kan man godt säga, att till det yttre ej mycket blivit förändrat sedan pfälzgrevarnas tid... Hagarne med de urgamla ekarna, den trädliknande hasseln och sälgerna ha nog ej nämnvärt ändrat utseenden, lika litet som de höga lindarna vid grinden ner till rättarbostället, den s. k. herrgården.

Men går man grundligare omkring på Ekenön, skall man nog få klart för sig, att många nyodlingar sjorts, ej minst under de senare årtiondena, och skogsplanteringar ha utförts för att binda den lösa sanden. Likaså ha de under sommaren betande ungdjurens antal betydligt ökat... På de sankt ångarna utmed Trännöfjärden gå nu nästan lika många hästar som på pfälzgrevarnas tid (på ön brukade då beta sextio hästar, oxar och annan boskap) och i björkhagarna och bland de ståtliga enarna slingra sig betydande fårahjordar».

Skogen

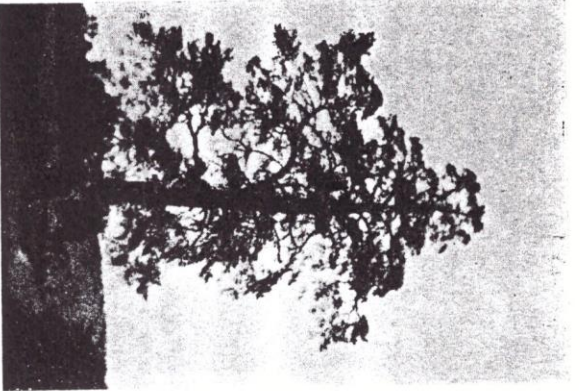
Skogen på Ekenön, som upptager omkring 3/4 av öns hela areal (424 tld), utgöres till övervägande del av lövhagar eller mera lövängsartade lövskogsdungar, i vilka eken, som här visar de mest varierande växtsätt, överallt dominerar. Kring de många hundråråriga ekarna och deras åttelåriga sluta sig bestånd eller enstaka exemplar av andra lövträd: björkar, mestadels gamla kandelaberformade hängbjörkar, gamla högstammiga aspar, uråldriga lindar (mera sparsamt med yngre sådana), fåtaliga almar och askar, gamla vildar med kraftigt utvecklade kronor, dit rönnor och häggar (tämligen sparsamt) samt utmed stränderna kraftiga alar.

Enstaka åldriga tallar och granar träffas här och där insprängda i lövskogen. De sammanhängande barrträdbestånden äro koncentrerade till de mera bergiga delarna av ön, framför allt Västerudd, Sörudd och Suttern samt Sandängen, de tre sistnämnda i östra delen av ön. Det är i allmänhet gammal, tämligen orörd, högväxt granskog på gräs- och örtrik mark. Dessutom finnes vid Kolkroken, mellan den s. k. Herrgården och »stugorna», dels en parkartad dunge av högstammiga, särdeles vackra furor, dels ett för c:a 20 år sedan med tysk tall planterat mindre område. I ena kanten av den nyssnämnda furuparken växa en del präktiga björkar, troligen kvarlevor av den björkskog, som enligt karbeskrivning av 1854 skall hava föregått tallskogen. Denna sistnämnda skulle sålunda icke vara mer än c:a 70 år gammal, ett tydligt bevis på skogens ovanliga växtlighet.



DEN PARAPLYFORMIGA
JÄTTEALLEN VID KOL-
KROKEN
SVENSKT BEKÖRD FÖR TÄMLIG I FRÅGA OM
STAMKORREKT

MAGNUS STENBOCK
FOTO ÅTG. 1928



HÖGSTAMMIG JÄTTEREIA
NÄRA »HERRGÅRDEN»
MAGNUS STENBOK
FOTO AUG. 1928
STAMOMKRETS 3.58 M

trädd och uppmätte stamomkretsen på de större bland dem. Här följer en förteckning över de uppmätta träden, som där försetts med samma nummer som i förteckningen:

I vänstra kanten av ovannämnda tallplantering vid Kolkroken, intill en gårdesgård nära badhuset, står en äldrig, egendomligt vuxen jättetall, s. k. paraplytall, (nr 1), omkring 16 m hög och med en stam, som håller icke mindre än 4.20 m i omkrets vid brösthöjd, det största mått som hittills finnes angivet för en svensk tall. Stammen delar sig ett par m ovan marken i tre huvudstammar, av vilka var och en är grov som ett ordinarie timmerträd. Den vitt utbredda kronan med sina vridna, till en del nedhängande grenar är ovanligt frisk och vacker och har en diameter av omkr. 20 m. Trädet, som är den största och vackraste tall av denna typ jag sett, förtjänar utan tvivel att fridlysas såsom naturminnesmärke. Det synes



JÄTTEREKEN PÅ NORRUTEN
MAGNUS STENBOK
FOTO AUG. 1928
STAMOMKRETS 7.49 M

lämpligt att i samband härmed en del av de närliggande tyska tallarna undanröjas, så att de icke, då de växa upp, komma att utestänga gammeltallen från ljus och förstöra dess krona.

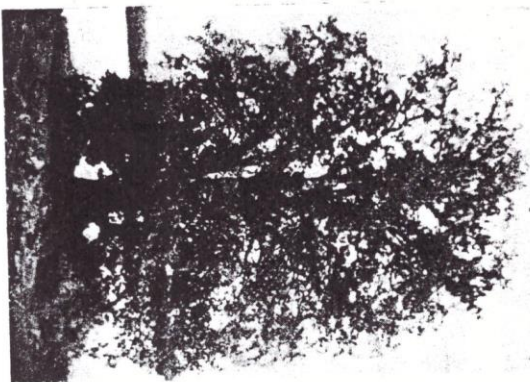
Ett par hundra m längre väster ut står i en rad utmed en annan gårdesgård (i närheten av ladugården och halmstöarna) tre mycket gamla, raka och högstammiga furor, av vilka den längst i norr växande (nr 2) håller 3.66 m, den mellersta (nr 3) 3.58 m och den längst i söder (nr 4) 3.77 m i omkrets vid brösthöjd. Längre väster ut på den s. k. Norr-udd, nära ett mindre grustag står en ännu grövre furu (nr 5), hållande — icke mindre än 4.18 m i stamomkrets¹ samt på yttersta udden, där ett stort grustag upptagits, en (nr 6) om 3.40 m och en likaledes mycket grov dubbelstammig dylik. Furorna 2—6 äro vardera 20—25 m höga.

Av de grövsta ekarna på Norrudd ha nr 7 och 8 uppmätts till resp. 4.68 och 4.43 m och nr 9, den väldigaste på ön och en bland de största i hela Östergötland, till 7.39² m i stamomkrets vid brösthöjd. Att den är värd att bli fridlyst enligt naturskyddslagen behöver knappast sägas.

På Skansängen, längst norrut på ön, står en ek (nr 10) med stamomkrets av 4.54 m samt öster om Skansen två intill

¹ Precis lika grov sålunda som Östergötlands kända prakttall vid Bjärke-Säby. R. SERANÖER, Bjärke-Säby naturminnen p. 33—34, fig. 34. Uppsala 1925.

² Enligt A. G. HANBERG, "Några ord om ekskogen i Kindabygden", Sv. N. 1913, s. 70 o. f. växer eller fanns ämnstone för femton år sedan på gården Borscho i Kettilstads sn en ek, som vid brösthöjd höll det respektabla måttet av 8.48 m. Självt har förl. sommaren 1927 uppmätt och fotograferat en vid landsvägen nära Gryvis kyrka växande ek, kallad "Farmors ek", med en stamomkrets av omkr. 7 m.



EN PÅ VÄSTERUDD
STAMOMKRETS 6 M

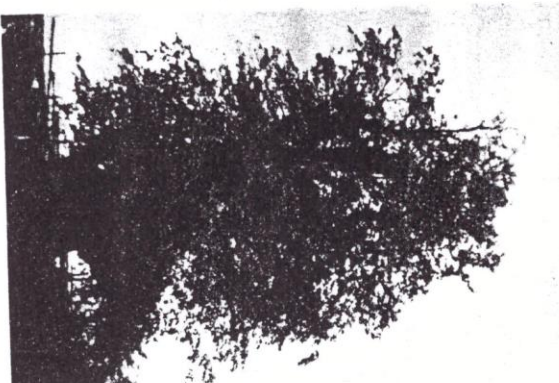
MAGNUS STENBROCK
FOTO AUG. 1928

varandra växande uråldriga, knotiga lindar, av vilka den ena (nr 11), som uppbär en frisk och omfångsrik krona, har en stamomkrets av 5.50 m. (Bör fridlysas.) Fortsätter man utmed stranden österut, finner man vidare en för några år sedan kullbläst jätteek (nr 12), av vilken nu föga mer än en ihålig stubbe återstår (beräknad stamomkrets 6.54 m); en annan, kraftig och högstammig (nr 13) om 5.05 m, en nedtill ihålig men med kraftig krona (nr 14) om 6 m samt en längre öster ut vid gårdsgården mot ängarna (nr 15) om 4.70 m.

I en bergbrant på den västliga udden Suttern växer en gammal ekjätte (nr 16) med en kolossalt utsvallad rotsockel och en omkrets vid brösthöjd av c:a 6 m; nr 17 4.93 m och nr 18, mitt för Häggskären, c:a 5 m i omkrets. På Sörudd, nära stranden, en liggande lind (nr 19), slutande i ett omkring 10 m högt upprättstående träd. Vid gårdsgården mellan gårdet och Sanddängen en gammal lind (nr 20) med avbruten stam, som vid brösthöjd håller icke mindre än 7.50 m i stamomkrets. Kronan är frisk och tämligen omfångsrik.

Gammellinden är det grövsta trädet på ön och den till stamomkretsen största lind, som hittills blivit uppmätt i Sverige vadan den i särskilt hög grad synes förtjänt av fridlysnings. I närheten ligger en sedan gammalt använd festplats, och kanske var det just under jättelinden som pälzgreven Adolf Johan och hans hov brukade intaga sina måltider.

På den vida och bergiga norra sidan av Västerudd, de s. k. Isaksbergen, finnas flera jättegranar, av vilka några hava kandelaberform. En av dessa (nr 21), växande i kanten av



JÄTTELINDEN PÅ SAND-
ÄNGEN
DEN GRÖVSTA I SVERIGE?

MAGNUS STENBROCK
FOTO AUG. 1928

en öppen äng, längre söder ut på udden, delar sig i flera grova stammar, av vilka 6 växa rakt i höjden. Huvudstammen har en omkrets av 3.41 m, ett mått som nästan torde vara rekordartat i fråga om svenska granar. (Bör eventuellt fridlysas.) På Hålludden har uppmätts en gammal på västra sidan ihålig ek (nr 22) med en beräknad stamomkrets av 5 m och en dito (nr 23) om 4.41 m. De grövsta ekarna på den södra, mera lövängsartade slutningen av Västerudd äro nr 24 och 25 om resp. 6 och 5.50 m i stamomkrets samt en ek med en vidfästad mjölkpall (nr 26), ihålig på östra sidan men med en kraftig, vackert äggrund krona, stamomkrets c:a 5 m, samt nr 24, en av ett tätt slänsnår omgiven reslig ek med kraftig krona och stamomkrets av 5.75 m. Ett stycke därifrån, nära stranden och ej långt från båtvräggan står en medelåldrig egendomligt vuxen ek (nr 27). Den raka, tämligen grova stammen har av någon anledning knäckts av, varefter på den kvarstående stubben bildats grenar, som från alla håll vuxit rakt i höjden och nu bilda en tät, pyramidformig krona, som erinrar om den mutationsform av ek, som under namn av pyramidek (*Quercus pedunculata* v. *fastigiata*) ganska allmänt träffas i parker och planteringar på kontinenten och i relativt sen tid även införts som allé- och parkträd i vårt land.

I Sanddängen uppmättes en torr jättefura (nr 28) med en stamomkrets vid brösthöjd av 3.50 m, en dubbelstammig fura (nr 29), som nedanför förgreningen höll 3.80 m i omkrets, mitt för Notuddsholmen en gammal lind om c:a 4 m i stamomkrets (nr 30) samt närmare Bengtsudd i SV en vacker,

kräftig ek (nr 31) med 5.30 meters och en annan (nr 32) med 5.83 meters stamomkrets.

Gamla lindar, almar och några få askar finnas även i Sandängen, vid Suttern, öns västligaste udde, samt på några andra ställen, praktiga vilddaplar företrädesvis vid Skansen samt i Storängen och på Österudd och Hålludden, stora stamformiga sälgar särskilt i Storängen och väldiga hasslar, dock ej sådana med kronstam, i hela bestånd i Storängen och Sandängen samt på Österudd och Bengtsudd.

Den till egendomen hörande, ONO om ön belägna, några tunnland stora Vår(d)holmen är helt och hållet bevuxen med gammal, högstammig granskog. På de branta bergshöjderna i västra och östra ändan av holmen växa gruppvis några gamla lindar, av vilka särskilt två på västra udden, sedda från sjön, äro av stor dekorativ verkan.

Det råder intet tvivel om att ekbestånden på Ekenön vad trädens ålder och storlek beträffar höra till de märkligaste i Östergötland och i hela Sverige. Här ovan hava antecknats tretton ekar, som ha en stamomkrets vid brösthöjd av 5—7 m och därutöver — ett ovanligt stort antal jätteekar inom ett så pass litet område. Och dock är jag icke säker på att icke några lika grova ekar undgått min uppmärksamhet. Ekar med 4—5 meters stamomkrets finnas i mångdubbel antal. För att ekbestånden skola bevara sin äldriga karaktär synes det önskvärt att åtminstone inga ekar, som uppnått 4 meters stamomkrets, få avverkas.

Utom 7.29-meters eken borde kanske även de med nr 14 och 24 betecknade ekarna för säkerhetens skull fridlysas såsom naturminnesmärken.¹ Lindarna, som troigen för varit allmännare på ön, äro numera icke flera än att de böra lämnas helt i fred. Detsamma är förhållandet med de gamla almarna. Att man vid eventuella avverkningar även bör taga vederbörlig hänsyn till jättefurorna och de praktiga vilddaplarna och sälgarna, som förekomma särskilt talrikt på och i närheten av den s. k. Storängen i östra delen av ön, torde knappast behöva påpekas.

¹ Sedan detta skrivs, har ingått underrättelse om att 8 av de av mig till fridlysningsförordade träden, nämligen den paraplyformiga jättelallen nr 1, turorna nr 2—5, jättelallen nr 9, de båda grövsta lindarna nr 11 och 20 samt kandelabergranen nr 21 blivit fridlysta enligt naturskyddslagen.

Beträffande granskogen har redan framhållits, att den utmärker sig för stor ursprunglighet. Trädens ovanliga dimensioner, förekomsten av självsådda, olikåldriga träd kring jättegranarna, de här och där av stormen fällda träden samt den hos många av de gamla granarna genom vind- eller snöskada uppkomna kandelaberformen, allt bidrar att skapa ett urskogsartat intryck.

Även granskogen kunde sålunda ur naturskyddssynpunkt i och för sig vara väl värd att skyddas. Dock må man komma ihåg, att granen från början är en inkräktare på ön, där den allhyämt fortsätter att vinna terräng på lövskogens bekostnad.

Undervegetation och markflora

Skogen på Ekenön lämpar sig utomordentligt väl till betesmark och torde också sedan urminnes tider i stor utsträckning ha använts som sådan. En följd härav har blivit att busksnären hållits nere genom röjning och icke nått den utbredning och utveckling de pläga ha i mera oberödda lövskogar. Ett undantag utgöra de ovanligt stora hasselbuskarna. — Några trädformiga hasslar har jag ej anträffat, men möjligt är att även sådana finnas.

Mindre snår av nypon och slån förekomma dessutom på sina ställen. Undervegetationen utgöres för övrigt av björk, asp, al, vide och rönn, hagtorrn, getapel och try (de båda sistnämnda sparsamma), *Ribes alpinum*, hallon och björnbär etc.

Örtfloran är i stort sett den hårt betade ängens och hagmarkens, på sina ställen mera lövängsartad. Om vårväxterna är jag icke i tillfälle att uttala mig med någon bestämdhet. Ej heller giva mig mina barrdomsminnen någon ledning i detta avseende. Dock vill det synas som om markerna på ön om våren hyste en rikedom av blå- och vitsippor samt framför allt av gullvivor. *Orchis sambucina* uppträder mera sparsamt.

Bland blommorna dominera i början av juli blåkläckor och prästkragar, älggräs och fjärblomster, ängsvial, *Ranunculus*-arter m. fl. — »Svenska soldater» (*Melampyrum nemorosum*), som ejes är en karaktärsväxt för ekbackarna i Östergötland, synes märkvärdigt nog icke förekomma på Ekenön. — Inom ett mindre område i Sandängen prunkar

Trollius europæus, och på en öppen plats i samma äng träffar man ett ovanligt stort och vackert bestånd av frodiga *Struthiopteris germanica* (möjligen inplanterad). På sina ställen, där markvegetationen är yppigare, förekomma mera utpräglade lundväxter såsom *Paris quadrifolia*, sparsamt med nattfiol, tveblad samt på ett par platser i södra delen av ön ramslök (*Allium ursinum*). I granskogen lägger man särskilt märke till *Pyrola uniflora*. På bergen växa *Sedum acre*, *Cynanchum vincetoxicum* m. fl.

Djurlivet

Av däggdjur må här endast nämnas råv, grävling, hare och ekorre.

Fågellivet synes vara tämligen rikt.

Av rovfåglar har jag iakttagit kattuggla, tornfalk och ormråk, av vilka åtminstone de båda förstnämnda med all sannolikhet häcka på ön. Såväl skogsduva som ringduva förekomma, den förstnämnda ovanligt talrikt. För att i framtiden få behålla henne och andra hålbbyggande fåglar i samma antal som hittills torde det emellertid vara nödvändigt att bevara icke blott de gamla ekarna utan även de många ihåliga asparna på ön. Vidare må nämnas gök, nattskärva och tornsvala samt grönköping, vanlig hackspett, liten hackspett och göktyta samt naturligtvis skata och kråka, den sistnämnda alltför talrik. Dess bättre synes kajän ännu icke ha utträngt skogsduvan från de ihåliga träden.

Följande småfåglar ha av mig antecknats: Bofink, hämppling, gråsparv, pilfink, gulsparv, sädesärta, gulärta, nötväcka, trädkrypare, sånglärkan, trädpiplärka och ängspiplärka, koltrast (mycket talrik), stenskvätta (busskskvättan finnes säkerligen även, ehuru jag ej sett den), rödsfiart, rotgel, trädgårdssångare (talrik), lövsångare, sävsångare och rörsångare, grå flugsnappare, svart och vit flugsnappare, hussvala, ladusvala, stare, törnskata (en karaktärsfågel för Östergötlands kuststrakter), talgoxe, svartmes och tallita.

Tjäder, orre och rapphöns förekomma, ehuru mindre talrikt.

På en sank äng utmed en på norra sidan av ön inskjutande vik, kallad Flagan (rättare Fladan?) häcka tofsvipor (2 par?)



FRÅN DET STORA STRUTHIOPTERIS-BESTÅNDET I SANDÅNGEN

FÖRRE FOTO
JFLA 1928

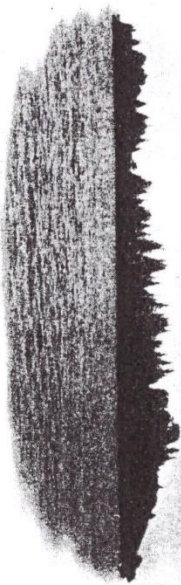
samt rödbena och troligen även enkelbeckasin. Drillsnäppor synas även då och då vid stränderna. I vassarna träffas sothöns. Storspovar, måhända stadda på flyttning, hördes vid mitt besök på ön vissa ute på Vårholmen.

Två par knölsvanar, som under senare år häckat i vassen mellan Lindholmen och Höggholmen vid Stegeborg och som vanligen stanna vintern över vid de grunda strömdragen i trakten, bruka sommartiden så gott som dagligen infinna sig i Flagan för att proviantera. Såväl i denna som i övriga vassrika vikar vid ön finnes gott om gräsänder. Dessutom förekomma krickänder, brunänder och någon gång även stjärtänder. Skäggdoppingen uppträder här liksom längre inåt Slätbaken i stort antal. Vårtiden besökas vikar och andra sund kring ön av knipor, viggas, skrakar och andra dykänder. — Vid mitt besök såg jag för övrigt en stor flock viggas, simmande ute på Tränmöfjärden. — Huruvida stor-skraken häckar i några av de gamla ihåliga träden har jag icke lyckats utröna. Sillmås, fiskmås och fisktärna äro bofasta utmed stränderna, och havstruten kommer dagligen på besök.

Plats för ett naturskyddsområde på ön

Ur naturskyddssynpunkt skulle givetvis vara av stort intresse att få ett område på Ekenön fullständigt skyddat från röjning för kreatursbetning och annat utnyttjande. Då öns ägarinna förklarar sig ha för avsikt att eventuellt låta avskilja ett dylikt naturreservat och bett undertecknad att föreslå plats för detsamma, får jag härmed såsom min mening uttala, att den ovannämnda i sydvästra delen av ön belägna Bengtsudd med angrensande delar av Sandängen skulle lämpa sig synnerligen väl som naturskyddsområde. Här växa en hel del präktiga ekar och andra lövträd, varjämte snårvegetation och markflora synas yppigare än i andra delar av ön. Blevde platsen skyddad från betning och växtligheten lämnad att helt sköta sig själv, skulle man säkerligen inom en icke alltför lång tid få se en rik och typisk lund- och lövängsvegetation utveckla sig här.

En annan plats, som härvidlag skulle kunna komma i fråga, är den likaledes förut omnämnda Håludden, som bl. a. erbjuder den fördelen att den utan nämnvärda kostnader kan avstängas från den övriga ön. Trädbeståndet och vegetationen i övrigt äro dock ur naturskyddssynpunkt mindre värdefulla än på Bengtsudd. Dessutom har Håludden av gammalt varit använd som uppehållsplats för lustfarande till ön — ett förhållande som dock icke bör utgöra hinder för dess avskiljande som naturreservat, i ty att en eventuell fridlysning givetvis bl. a. skulle innebära förbud mot att utan särskilt tillstånd beträda det skyddade området.



1.
Wågra uppgifter om lantbruket på Ekenön.

Prödnarna Johansson hade 25-30 st. mjölkkor.

Gården arrenderades 1944-1950.

De hade c:a 40 st. ungdjur.

Som mest hade de 5 st. hästar i lantbruket.

De första åren hade de ett 50-tal betesdjur, av dessa var ett 20-tal fjölungar. Eftersom traktorerna gjorde sitt intåg i lantbruket så, avtog, antalet fjölungar.

De sista åren, avtog, även, antalet ungdjur.

De flesta betesdjuren kom från Vikbolandsviden. Överfarten för dessa skedde från Kronuddens som låg mitt emot Skansbryggan. Fiskare Wahlén brukade bogsera färjan med sin motorbåt.

De tre första åren separerades mjölken vid gården och grädden skickades till mejeriet.

Sedan lämnades mjölken som bestod av 4-5 säar varje morgon, alltså 50 liters säar.

Mjölkmaskins motorn var en Harkster som startades på bensin men gick sedan på förgas.

Det fanns en pump närmare sjön i Kolkroken som stod i ett litet skjul som pumpade upp vatten till djuren i lada gården.

Potatis såldes till privatpersoner kring Ekenön och handlare i Söderköping. C:a 200 säckar råg skickades varje vecka med båten till Söderköping från Skansbryggan och som Elis Westersson ägde.

En Fordtraktor var den första traktor som kom till

teknön. Den hade gummitjul, men, den var svår att
fi tag på. Det fanns med järntjul, men så dan
kunde de inte ha för den skulle ha grävt ner
sig i ~~den~~ lätthet som var på ön.

Traktorköpet tog nästan en hel dag. Den köps
tes i Gamleby och köparna tog buss till Söder-
köping, dit, därifrån till Valdemarsvik.

Säljaren kom till Valdemarsvik och hämtade
i sin bil för vidare resa till Gamleby.

Strax innan Käven utmed Kolbröken slog
åskan ner i en lyktall när jag var barn.
Då fanns det ganska många brände på Ekeön.
Det bildades en kedja och det langades lunkar från
sjön för att släcka elden. Det lyckades att få stopp
på elden, men jag minns att vi tog hem rester från
tallin som inte var för brända. Dessa lyktstickor var bra
att ha när man eldade upp i spisarna.

Tant Selin hade en handskriven sångbok med
många fina visor i. Hon lärde mig en del visor
och det växte en blomma! Vi hade våra sångskun-
der ibland vilket jag idag ser tillbaka på med
glädje.

Sambandshållningen på ön var något speciellt. Vi
stallde alltid upp för varandra. Jag saknade det efter
gifttermålet då jag lämnat ön, och blev väldigt
biviken på hur det var ut i sambandet med all
fatskult m. m. Jag hade haft så trygg uppväxt och
tror att alla människor om gott. Det var svårt att
inse detta. Men eftersom jag alltid varit trygg i
mitt äktenskap så hjälpte det mig mycket.

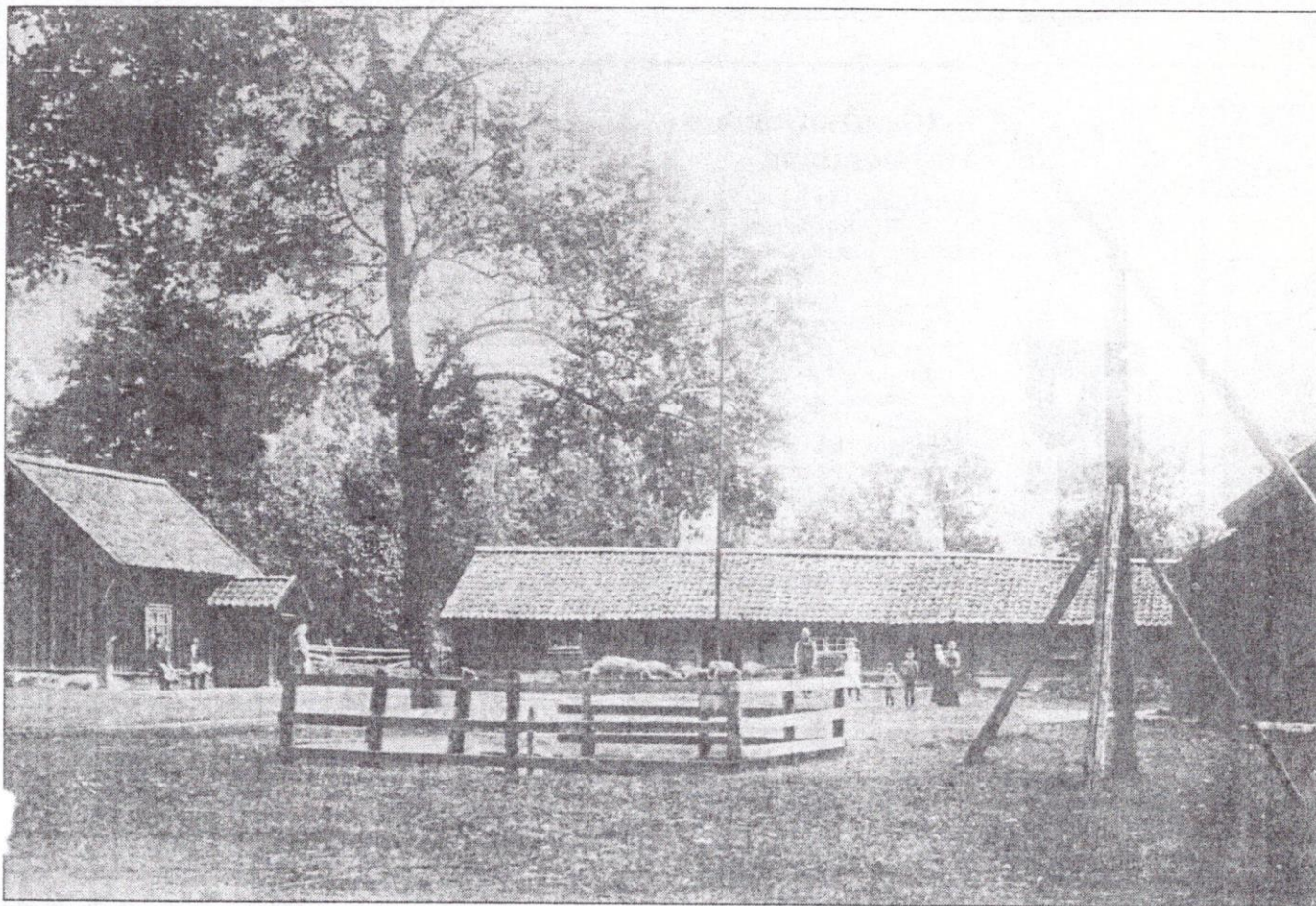
När jag övade mina pianoläxor fick jag tillåtelse av
pappan att utöva dessa på pianot de hade i deras stuga.
På vintern hade jag fingervantar på mig ibland och kunde att
sitta på.

Forts. →

. Erik Wälthin ägnade sig mycket åt förenings-
livet under sin levnad. Han var med och bil-
dade nykterhetslogen i Borstna. Politiskt arbetade
han mycket för Bondesförbundet och senare Lands-
byggspartiet, och var ordförande för Skäeviks, av-
delning i många år. Han var med i några år i
Skäeviks R.L.F.-styrelse. Stäbbakens fiskförsäljnings-
lag basade han för i många år. Östergötlands
Fiskförsäljningsförening i Norrköping var han
också med och bildade.

Han var nämndeman i många år i Hammarkinds,
Stegsbergs och Skärkinds domsaga. Han var över 70 år
innan han lämnade den sysslan.

Långkatekesen på Eknön

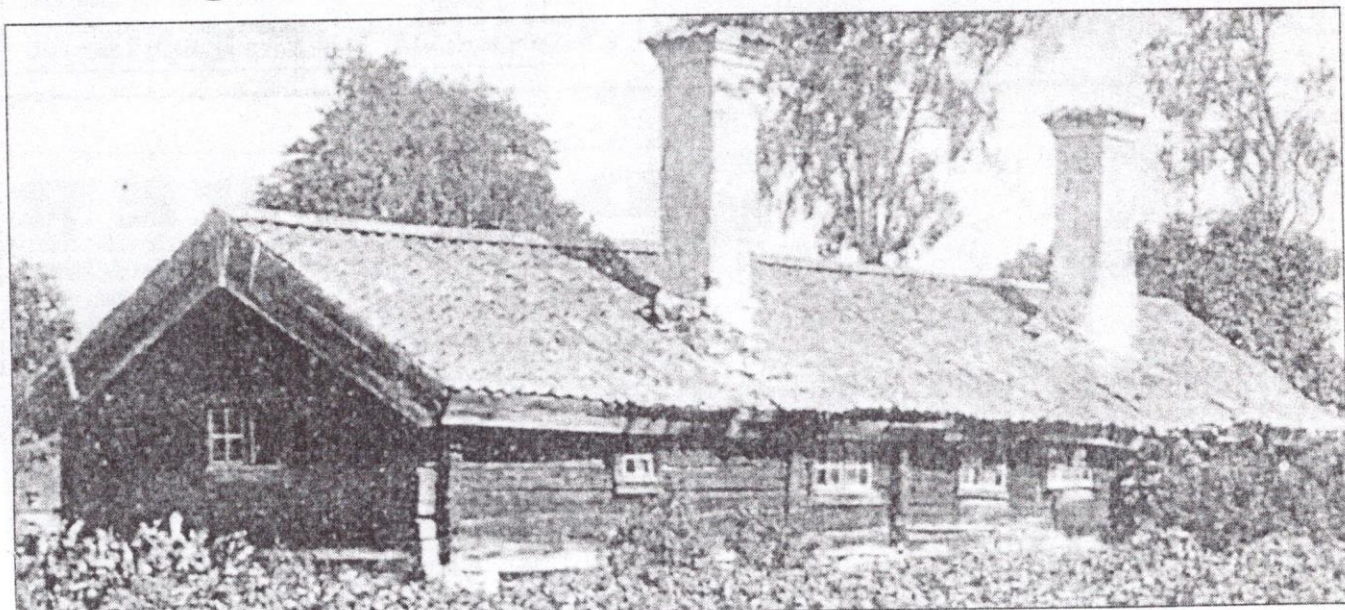


DEN GAMLA BILDEN kommer från Ingegerd Persson, Kronängen i Gårdeby, och visar hur lantgården på Eknön såg ut någon gång alldeles i början av 1900-talet. Här levde på den tiden flera familjer. I den så kallade långkatekesen, den långa låga byggnaden, bodde flera familjer. Den har senare rivits och Ingegerd Persson skulle gärna vilja veta när. Här bodde förr även en fiskare som försåg gårdsfolket med fisk och även sålde till kunder. Ingegerd är själv född på Eknön och bodde som liten sedan på norra sidan av Ettersundet. Även byggnaden till vänster var bostad och huset till höger är vad man kan kalla den verkliga bondbyggnaden. Den har på senare tid nyttjats som sommarbostad. Med på bilden är Ingegerds farmor och farfar. Eknön överläts för jämnt ett år sedan av greve Magnus Stenbock på Herrborum som naturreservat.



■ NORRKÖPINGS TIDNINGAR • Fredag 29 mars 1996

Långkatekesen på Eknön



DEN GAMLA BILDEN Det har kommit nya uppgifter om Långkatekesen som var införd på denna sida den 4 mars. Kenneth Sjögren i Ringarum har sänt in den här bilden, nu från baksidan, och han berättar att det gamla huset avfotograferades av Nordiska museets fotograf G Upmark vid en bebyggelsedokumentation 1908. Det var meningen att huset skulle flyttas till Skansen men det var i för dåligt skick. Stugan är byggd på 1600-talet. I ett brandförsäkringsprotokoll från 1800-talet står det att det var halm under tegeltaket, men det troliga är att det var torv, skriver Kenneth. Stugan är en så kallad tvillingstuga, det vill säga det fanns två lägenheter i samma länga. Gårdens gamla mangårdsbyggnad blev statarstuga sen nyare hus byggts på 1800-talet. De båda husen finns kvar ännu. Där stugan låg är nu trädgårdsland. Kenneth Sjögren har gjort en modell av huset efter gamla foton och han är intresserad av att få veta mera om huset.

En del uppgifter om Ekenön.

Den skans, som finns på Ekenöns nordöstra
udda såväl som de påböringar i farvattnet söder
om Ekenön, vilka givet uppkom till namnet
Palsundet, härröra från 1500-talets början.

Efter folkskolestadgans tillkomst berättas vid skol-
visitation år 1859, att privata skollärare funnos
amtställda, en på Ekenön och en i Kartny.

Grove Nils Mörner på Herbrum avled 1926 var också
ägare av Kärrholm, till vilken det naturstämme
Ekenön i Skåne med sina åtta hundra åriga
ekar länge ägts och brukats. Efter Mörners död
såldes Kärrholm utom den Mörnerska släkten.
Ekenön odärmed inlöstes av greve Mörners dotter,
gravinnan Louise Stenbock.

— står att läsa i P: t Ragnvalds Gjilles
årsbok av år 1929.

Ur tidskrift 'Affärsvärlden'.

1880-1890 leverades fisk från fiskaren på Ekenön
till Kärrholms kök.

Njälkningen kunde vara besvärlig då det brände att
hålla kotljuren sam om till det frodiga Ekenön.
Detta skedde ganska ofta. 5 njälkerskor roddes över av 2 drängar.
Den större roddbiten hade segel. En gång höll de på att segla
in till och då lärts överom in seglet.