

Åkerier i Stegeborgs kommun

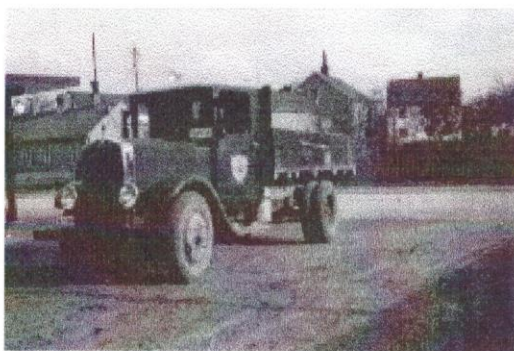
Under 1900-talet skedde en stor förändring på landsbygden. Från att enbart ha varit beroende av jordbruk och fiske för människornas försörjning började en del mindre företag att etablera sig på landsbygden. Ofta hade de en viss anknytning till modernäringarna, som till exempel de åkerier som först dök upp på 1920-talet. Dessa transporterade de produkter, som fanns till avsalu såsom fisk, ved, mjölk, spannmål och levande djur. Även människor då man kunde sätta på en busskaross på flaket och på så sätt ändra lastbilen till en buss för helgens utflykter. Man körde även grus, som handlastades. Då var det nog skönt att inte lastbilarna tog så stora lass. Grustag fanns vid Össby, Karlhov och Melby i Mogata socken. På vintrarna, om isen bar, körde man även grus från Eknön utanför Stegeborg. På vintern körde man ut grus och lade i högar utefter vägarna. Då fanns materialet framme när det var dags att börja laga vägen på sommaren. Varphögarna i Nartorp togs till vara och kördes ut till vägfyllnad.

I Karstorp utanför Norrköping tillverkades hytter och flak till lastbilar. Det fanns även Åtvidabergshytter och Flobyhytter. Flobyhytterna var av trä och bågnade vid regnväder.

Hastigheten man kom upp i var 60 - 70 km/t. Bilarna startades på bensen och kördes på detta tills motorerna blivit varma. Då kopplade man om till tanken med fotogen, och körde på detta drivmedel, som var billigare. Under gengastiden var bilarna svaga och man fick ta fart för att komma upp för backarna. Gunnar Andersson berättade att en del bilar var starkare på backväxeln och att man fick vända bilen och backa upp för en del backar, om inte bilen orkade upp.

På den här tiden var trafikillståndet svårare att få och man övertog (köpte) ofta den tidigare åkarens tillstånd.

I mitten av seklet fanns det största antalet åkerier för att nästan ha försvunnit när seklet tar slut. Kvar finns ett fåtal specialfordon, t ex timmertransporter och skolskjutsar.



En av Tjärholms bilar vid gamla Shellmacken i Söderköping. Den var belägen ungefär där brandstationen ligger på Ågatan. Registreringsnummer E 8309.

Åkerierna fanns vid Tjärholm, Lagnö, Nartorp, Bottna, Mogata, Södra S:t Anna, och Börrum.

Tjärholm:

Ernst Karlsson "Buss-Kalle"	ca 1923 - 1928	Buss
Norra Tjust Trafik-AB	1928 - 1950	"
SJ Buss	1950 - 1981	
Östgötatrafiken	1981 - fortfarande	



Bussar från Norra Tjust Trafikaktiebolag på utflykt. Bussarna var röda med en blå rand med bolagets enblem på sidan. Registreringsnummer på den första E 349.

Buss-Kalle körde en T-Ford med busskaross mellan Söderköping och Tjärholm. När vägen byggdes 1932 utökades linjen till Torönsborg och Lagnö. Han hade en viss vana att hamna i diket. En gång när han var på väg hem från Söderköping missade han avfarten till Tjärholm med 100 meter och svängde rakt ut på ett gårde.

Vid slutet av 1940-talet och början av 1950-talet körde Hederberg ofta Tjärholms gröna buss, Selma kallad, till speedwaytävlingar i Norrköping. Busskarossen skruvades fast på flaket och passagerarna fick stiga på längst bak. Man fick ha en stege till trappa. Speedwaybanan låg då där badhuset ligger idag. Den bussen var alltid fullsatt. Turen gick från S:t Anna via Bottna till Norrköping.

Det hände att man ordnade långresor. En var med tre bussar, Tjärholms Mercedesbuss, en buss från Bergström i Gryt och Lindqvists stora rödgula frambyggda Volvo. Varje buss kunde ta 25 - 30 passagerare. Denna långresa var på två dagar och gick till Växjötrakten.

John Lindeberg	1922 - 1947	Taxi bl.a. en Adler
Sven, Gunnar och David Larsson	1923 - 1933	1 Lastbil, 1 Taxi (Gunnar)
Gunnar Larsson, Elsa Larsson	1933 - 1951	3 Lastbilar 2 Taxi
Karl Pihl	1951 - 1974	Lastbil, Taxi
Harald Nilsson	1974 - 1984	Lastbil, slamsugning
Karl Ove Pihl	1974 - 1981	Lastbil, betong
Reinhold Pettersson	1979 - 1980-81	Lastbil, sopbil



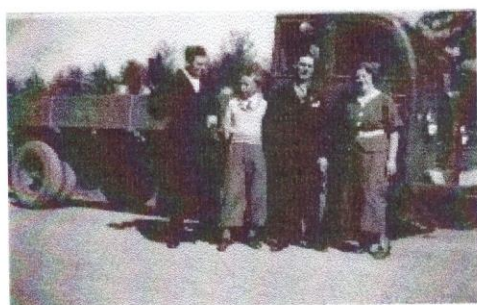
En stor del av de anställda vid Tjärholms bilstation. Forden längst till vänster har en stolpkärra tillkopplad. Man körde mycket stolpar till pålningen för Lundbergs läderfabrik i Valdemarsvik. Var bilden är tagen är obekant.

Lindeberg köpte sin Adler i oktober 1921 men fick ej trafik tillstånd förrän 1922.



Henry Gustafsson vid Tidaholmaren. På flaklämmen står B. Larsson och Co Långtransport, Norrköping.

Vid Tjärholm fanns Tidaholmlastbilar, en boogie lastade 90 - 100 säck, vilket var åtta till nio ton. Under gengastiden var bilarna klenare och klarade omkring 30 säck. Boogiebilen var bland det största som fanns på den tiden. Senare kördes det med Harvester, Mercedes Benz och Scania, bl.a. den modell som kallades "Bulldogg".



Framför "Bulldoggen" står Hilding Bielkhammar, okänd pojke, Henry Gustafsson, Rut Fredriksson.

Gunnar Larsson, kallad "Blarren", startade sitt åkeri 1933. Då fanns tre lastbilar och två droskbilar. När Elsa, efter hans död 1944, drev åkeriet fanns omkring 1950 två Volvolastbilar och två droskor, en Buick och en Chevrolet, båda sjuitsiga. Åkeriet hade mjölktransport på linjen S:t Anna - Söderköping.

Gunnar var duktig på att skaffa körningar. Tjärholms bilstation verkade inte bara lokalt utan hade det man kallade "långfart". Dock kunde detta vare svårt för de anställda. Gunnar Andersson berättade att han och en kamrat en gång var borta 14 dagar i ett sträck. De fick hela tiden nya körorder när de kom fram med ett lass till mottagaren. Resan gick runt i södra Sverige och de passerade Norrköping tre gånger men fick inte åka hem till Tjärholm, inte ens för att byta kläder. Nere i Värnamo kunde de inte hitta någonstans att äta. De for då till polisstationen och bad om hjälp att hitta ett matställe. De fick poliseskort till en restaurang.

Anställda vid Tjärholm var Einar Johansson, fram till 1936 då han blev lantbrukare vid Notudden, Gunnar Andersson "länge Gunnar" var först anställd hos Buss-Kalle, senare hos Gunnar Larsson till 1936, sedan lantbrukare vid Ekängen Mogata. Gunnar körde en Tidaholmare när han var anställd.

Olle Boman var en tid anställd. Han dog ung av polio.

Henry och Egon Gustafsson var bröder från Groggården vid Gamla kyrkan. Henry började redan som 14-åring som "matsäck" d.v.s. medhjälpare. Han fick dispens och tog körkort som 17-åring. Sven Grameus (född Gustafsson) var anställd 1936 och 1937 och blev sen egen åkare i Bottna. Andra anställda var Henry Larsson, från Södra Finnö, Kalle Pihl och Tage "Småland" Johansson. På 50-talet var Birger Hägg och Alvar Hederberg chaufförer.

Under bröderna Larssons tid kördes även tidningspapper från Holmens Bruk i Norrköping till Stockholm. Två chaufförer körde en Tidaholmare med sovhytt och körde i skift i flera dygn i sträck. Våra tiders arbetstidslagar fanns ej och chaufförerna vid Tjärholm var inte organiserade. En gång när Einar Johansson och Henry Gustafsson var på väg till Stockholm och var norr om Nyköping körde ^{Edvin} Einar av vägen och utför ett stup. Troligen var de alldeles för trötta. Henry, som låg och sov, skadades svårt och låg medvetlös en vecka på sjukhus. Sedan följde en lång konvalesens. Som tur var blev han helt återställd.

En annan gång körde två bilar med släpvagnar till Stockholm. Den som körde sist tappade sin släpvagn vid Åby, norr om Norrköping. Detta upptäckte inte chauffören förrän de skulle ta en kaffepaus i Södertälje. Bilen, en Tidaholmsboogie, var så tung att inte släpet kändes. Man hade ofta bensin och fotogen som var lastat i fat med som hemlass till Shelldepån i Gästgivarhagen i Norrköping. Man skulle köra sju lass i veckan till Stockholm. Enkel resa tog cirka fem timmar vid bra väglag.

En annan vara man fraktade mellan Norrköping och Stockholm var såpa.

När facket kom ut till Tjärholm 1940 eller 1941 och ville organisera de anställda blev det bråk med arbetsgivaren. De anställda fick sin lön men arbetsdagarna kunde vara hur långa som helst när det var mycket jobb och ingen övertidsersättning utbetalades. Henry blev då erbjuden arbete hos Fiskeriföreningen i Norrköping. Där skulle han få arbeta enligt de avtal som då fanns. Detta ordnades av disponenten Folke Jonsson, själv bördig från S:t Anna.



Tjärholms bilar i väntan på uppdrag. Chevroleten har djurfinkan påmonterad.

Från Tjärholm berättas en del episoder. En gång när Einar Johansson skulle lasta fisklådor vid kajen, i mörkret, såg han inte var kanten var utan klev rätt ut i sjön.

En annan gång, en julafton, hade ett par chaufförer som av sina kunder blivit bjudna på lite för mycket glögg, backat ut lastbilen i sjön. Det var visst inte populärt hos "åkarn".

På eftervintern körde man strömning till Norrköping. Det var 30-kilos lådor som lastades högt på flaket. Ibland hände det att chaufförerna fick fortsätta direkt till Stockholm, en resa på 4½ timme, eller till Gävle med lasset då efterfrågan var större där. Efter en sådan period hade en inte helt angenäm doft av ruttet fisk bitit sig fast i flaket. När det så var dags att förvandla flaket till buss gick chauffören upp och sprutade hela golvet med Eau-de-Colonge.

På återvägen hade man med sig varor till butiker och boende. Det hände att man fick ta med kistor, även ända från Stockholm, som skulle till en begravning. Då skulle man stanna på vägen vid någon skog och bryta granris att klä in flaket med.

Det var inte så populärt med dessa likskjutsar för då var det noga att man kunde passa tiden då man skulle direkt till begravningsgudstjänsten i kyrkan. Det hände ju ofta att man fick punkteringar, på grund av alla hästkosöm på vägen, och det kändes olustigt att veta att alla stod vid kyrkan och väntade.

När man skulle transportera djur fick man bygga på lämmar på flaket. Det var ett svårt jobb då lämmarna var tunga och stora. Senare hade man en hel djurfinka som man kunde hissa upp i en stor bock när den inte användes, och det var bara att backa in under djurfinkan när den skulle sättas på. Djurtransporterna från Tjärholm gick på måndagar och djuren hämtades upp utefter vägen.



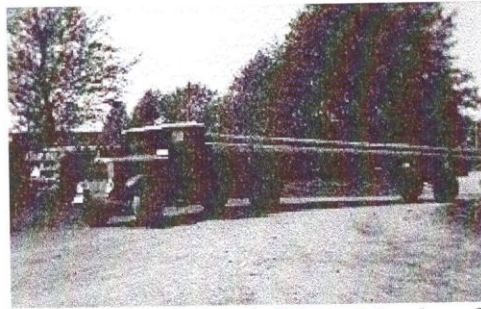
Gunnar Andersson, iklädd den för chaufförer obligatoriska Vegamössan, står framför mjölkbilen med sin fru Alva och sonen Kurt. Mannen med kubben kan vara en sommargäst. Observera att man på sommaren tog bort sidoplåtarna på motorhuven. Bilen är högerstyrd. Fotot är taget omkring 1936.

Mjölken hämtades varje dag, helg som vardag. Mjölken levererades i 50-liters flaskor, som vägde ca 65 kilo fulla. De stod på mjölkbryggor utefter vägen. Varje leverantör hade ett eget nummer som stod på flaskan. I början fanns en plåtbricka med instansat nummer. På den sista tiden stod numret målat med färgade siffror. Varje linje hade sin färg. Mjölksåarna ställdes ofta i två lager på lastbilsflaket med en läm emellan. Man hade med sig tomma flaskor ut. Flaskorna användes fram till 1969 då man gick över till tankhämtning.



Mjölkbilen vid Degerhov.

Snöröjningen började för åkarna i Tjärholm på 60-talet. Tidigare hade Grameus kört som anställd hos vägverket med en Volvo 293 "Långnos".



Här har man lastat stolpar. Ett riktigt slitgöra att få upp hela stolpar på flaket. Man kan förstå att man behövde vara många att hjälpas åt. Mannen med uppkavlade armar, som är på lasset är Einar Johansson i Notudden. Till höger ses stolpkärran, som satt fast med kätting runt lasset och säkrades med en kätting till dragbilen.

Rune Juhlin berättar att han och hans far en gång åkte med Einar Johansson när han körde ektimmer till Åtvidaberg, Man kunde bara ta två eller tre stockar per lass. När Rune och hans far gick omkring i Åtvidaberg hittade Rune en hästsko. Den sålde han till en skrotsamlare och fick tio öre. Det räckte till att köpa körsbär för.

Birger Hägg berättar om den tid han var verksam som chaufför. Han tog körkort 1946 eller 1947. Han körde upp med en PV 60 som Manne Karlsson hade. Manne hade en körskola i Söderköping. Birger arbetade vid tegelbruket i Beatelund och fick köra lastbilen när ordinarie chauffören var ledig. Bland annat körde han tegel till bygget av ålderdomshemmet i S:t Anna. Han började som chaufför hos Härn i Mogata under ett halvår när Härn led svårt av ischias och var tvungen att sjukskriva sig. Sedan var han anställd hos Kalle Pihl i Tjärholm under åren 1951 till 1968. Pihl hade två lastbilar som kördes av Alvar Hederberg och Birger Hägg. Lastbilarna var en Mercedes, en Scania 4, en Scania 76, Volvo, Scania 55. En Volvo med långt flak kallades "Spanjack". Den var snabb men mycket klen. Själv körde Kalle Pihl skolskjutsar med bussen och hustrun Margit körde droskan. Mjölkbilen som kördes av Hederberg for iväg mellan klockan fem och halv sex på morgonen och då brukade även Birger starta sin dag. Arbetsdagen var slut vid sextiden på kvällen om inget extra inträffade. Man arbetade även halva lördagen.

Under den tiden körde han mest grus från Össby, ibland också från Kil, Östra Ryd. Man lastade på stora lass, för tunga för bilarna, så det hände ofta att kardanen eller bakaxeln gick sönder. En hel del transporter gick till Hageby i Norrköping som byggdes då och till betongstationen på Lindövägen i Norrköping. På vintern saltade man på flaket så inte lasset frös fast. Ibland fick han köra djurtransporter och under fiskesäsongen fisklådor med strömming från Tyrislöt in till Norrköping. När det var god tillgång på fisk körde man med tre bilar varannan dag. Då gällde det att snabbt hinna förbi affären i Bottna innan det kom en ny order från Tjärholm om vart fisken skulle. Man ringde då till affären där någon av personalen fick stanna lastbilen när den kom och ge ny körorder. Då kunde man få köra mycket längre bort till Västervik, Stockholm eller Gävle. På vår och höst blev det en del skjutsar åt lantbrukare, gödning på våren och spannmål på hösten. Säden transporterades till en början i säckar men på 1960-talet började man köra spannmål löst. Scania 4:an lastade 7,2 ton.

En enda gång har Birger åkt fast för polisen. Det var när han körde timmer till Norrköping och skulle in med det sista. Det var lite för mycket men han lastade ändå på allt för att slippa åka ut efter ett litet lass. När han kom till Dockbacken blev han stoppad av polisen som sa att det var överlass. Man mätte lasset och beräknade vad det troligen vägde. När Birger inte ville erkänna att det var överlass fick han order att köra till vägen vid Litografen i Norrköping. Väl där slog vägen i botten men Birger framhärade att han inte hade överlass. Då sa polisen att

antingen erkänner du eller så lastar vi av och väger en stock i taget. Då var det bara att erkänna och åkaren fick betala böterna.

En del annorlunda transporter kunde det också bli. En gång fick Birger köra ett grävmaskinsaggregat till Ingemar Johanssons, boxningsvärldsmästarens, grävmaskinsfirma som var på jobb i Värmland, ända upp till norska gränsen. Då fick han ge sig iväg på kvällen efter det ordinarie arbetets slut. En stor transport med många inblandade åkare var när ett krossverk skulle flyttas från Höckerum till Dalarna. Det behövdes ett tiotal lastbilar och hela transporten tog en vecka. Det var långa och stora maskiner som flyttades och man hade särskilt tillstånd och fick endast åka på vissa angivna vägar. Trots detta blev man tvungna att ta ner elledningar på ett ställe och på en annan plats var vägen så brant att lastbilarna inte orkade upp utan man fick ta två bilar för att få upp de tyngsta sakerna.

När Hederberg körde mjölkbil till stan ville många skicka bud med honom till systembolaget. Man la ut sin motbok och pengar på mjölkbryggan. Hederberg tog med den och åkte ner till systembolaget innan han lastade av mjölken. När avlastningen av mjölken var klar hämtade han ut färdiginslagna paket på systemet och levererade dem på hemvägen på mjölkbryggan. Enligt Birger var hytten halv av brännvin inför en del helger. Även alla varor som ost och smör från mejeriet till leverantörerna lades på mjölkbryggan. Folk var nog ärligare förr. Det var sällsynt att något försvann. Att lasta mjölkflaskor var ett tungt jobb, särskilt när det var mycket mjölk och det hände att man var tvungna att ställa ett tredje varv.

Lagnö:

Henning Ringstrand	1926 - 1930	Liten lastbil, 500kg last, senare 1500 kg, (slaktare)
han fortsätter som åkare	1930 - 1967	Lastbil, även taxi 1947-1967
Karl Andersson	1967- 1977	Lastbil, Diamond
Martin Karlsson	1950 - 1955	Taxi, Ford Pilot
Bengt Emilsson	1957 - 1966	Taxi, Morrisbuss, brun
Jan Erik Johansson "Taxi-Janne"	1967 - ff	Taxi till 2000, Buss

Henning Ringstrand började som slaktare och skaffade sig en lastbil 1926 för att kunna transportera sina varor. På den lilla lastbilen hade Ringstrand en koja att sätta på till både last och passagerare. 1930 slutade han med slakteriet och startade åkerirörelse. 1947 utökades rörelsen med personbefordran. Till denna hade han en sjusitsig Dodge 1937-års modell.

Ringstrand hade 1950 en Volvo 1944 års modell som lastade 3,6 ton. Till den hörde en släpvagn som lastade 3,1 ton. Denna Volvolastbil kördes av Rune Juhlin i slutet av 1940-talet. Rune Juhlin var anställd från april 1948 till juni 1952 hos Ringstrand.

Övriga anställda hos Ringstrand var bl.a Bertil och Ingvar Hansson, Sigge Asplund, Bosse Forsell och Karl Andersson, Yxnö.

Rune Juhlin berättar om när han körde en Volvo LV 127, som lastade 7,5 ton. När han kom från Bottna på väg till Söderköping, fick han börja ta fart direkt efter Bottna för att bilen skulle orka upp för backen vid Degerhov. Då fick han ändå lägga i krypväxeln och dra ut handgasen för att ta sig upp. När han körde ett linlass norrut från Norrköping uppför Oskarshällsbacken gick bilen så sakta uppför backen att medhjälparen kunde gå bredvid lastbilen och kontrollera att inte säckarna flyttat sig. Linsäckarna var så slankiga p.g.a. att fröna var så hala, att det hände att de kunde vika sig och falla av i kurvorna.

En gång omkring 1944 eller 1945 när Rune körde åt Birger Svensson och var på väg till Söderköping utan last, kom de ifatt Ringstrand och Bertil vid Stegeborg. Ringstrand hade last på sin bil och sackade därför i backarna. Rune körde då om. När de sedan träffades inne i Söderköping sa förtörnad Ringstrand: "Du ska inte tro att du är något, pojkdjäväl, för att du sitter bakom ratten i en bil. Du skitade ner oss och det var jävligt onödigt." Trots det så blev

Rune chaufför hos Ringstrand några år senare. Första veckan körde Rune timmer till sågen vid Tjärholm. Ringstrand åkte själv med som medhjälpare. Han satt och höll sig krampaktigt i hyllan framför sig i bilen. "Är du rädd?" frågade Rune. Men det förnekade Ringstrand.

På fredagar kördes en stycke gods transport till Söderköping. Det var fisk, ägg, potatis.m.m. Dessa varor betalades kontant vid leverans.

Man tankade hos Beijer på Gulfmacken. Beijer stod ofta i dörren och rökte "likkistespike", smala svarta cigaretter av ett märke som hette Arab. Bensinen kostade omkring 80 öre och fotogenen 12-13 öre per liter.

Under kriget hade Ringstrand fem fat med bensin hemma. Det var ju ransonering och man ville ej att någon skulle se att det fanns bensin. Då skulle ett fat bensin "dränkas" i en gårdsbrunn. Dock flöt fatet och fick tas upp igen för att gömmas någon annanstans. Texaco hade ett lager vid Sanden för att det ej skulle konfiskeras.

Ett annat minne från den här tiden var när Rune hade hämtat trädstammar vid Dyhult. De skulle användas till pålning till en brygga vid Blindsvik. När han kom dit så lagbasen att Rune skulle köra ut på isen runt bryggan för att de skulle få storänden av stockarna åt rätt håll när de lastades av. Rune kände att det gick tungt när han kom ut en bit och när han tittade efter, såg han att isen bågnade så att det blev en liten backe framför hjulen. Då tog han fart och kom närmare land där isen var tjockare. Här kunde han ha fått ett ofrivilligt dopp.

Ringstrand övertog rättigheten för personbefodran efter Lindeberg 1947. Karl Andersson var chaufför hos Ringstrand innan han övertog åkeriet. Martin Karlsson övertog rättigheter efter Gunnar Larsson. Martin hade en förlängd Ford som blev ganska svankig och som därför inte hade så bra köregenskaper.

Nartorp:

Fuhré	slutet 1920-talet	Taxi, Volvo
Gustav Lundin	efterträdde, fanns under kriget.	
Gotthard Fridlund	1923 - 1942	Lastbil djurtransporter
Folke Nilsson	1942 - 1963	Lastbil Volvo
Lars Nilsson	1963 - 1984	Lastbil Mercedes, betong sist
Hans Eriksson	1943 - 1970	Lastbil Volvo Mercedes

Gotthard Fridlund hade bl.a. en Volvo.

Folke Nilsson övertog Fridlunds åkerirörelse 1942 och hade 1950 en Volvo av 1945-års modell med en lastkapacitet av 3,8 ton. Från 1947 körde han mjölktransport på linjen Hösterum - Söderköping samt djurtransporter för Norrköpings slakteriförening. Hösterums AB, ägt av OJ AB, körde mjölktransporten efter Folke. Sedan tog Mjölkcenralen över transportererna i egen regi.

Hans Eriksson blev 1928 chaufför hos Ernst Törnberg och tog sedan över åkeriet 1942 eller 1943. 1950 körde han en Volvo Hesselman 1946-års modell. Den lastade 4,3 ton.

Börum:

Ernst Törnberg	1926 - 1948	Taxi, även lastbil 1928 - 1943
Karl Olsson "Kalle Tutt"	1948 - 1978	Taxi
Kent Bergström	1978 - 1979	Taxi, sen i Söderköping
Sven Dahlström, Högsjö	1939 - 1965	Lastbil
Svante Friberg, Högsjö	1924 - 1956	Taxi, Volvo 1939, E 2616 finnes
Erik Johansson	1942 - 1954	Lastbil, Reo 1946

Taxi bilen E 2616 finns kvar hos Per i Gata Skönberga

Ernst Törnberg tog körkort 1926 och startade samma år drosktrafik. 1928 utökade han verksamheten med en lastbil. I sin droskrörelse förbrukade han en Ford, två Dodge, en Nash och tre Chevrolet innan han överlät droskrörelsen 1948 till Karl Olsson. Lastbilsåkeriet slutade han med 1943 och hade då haft en Chevrolet och fem Volvo. Lastbilsåkeriet övertogs av Hans Eriksson, Sjögerum.

Karl Olsson arbetade hos olika åkare mellan 1941 och 1947. Detta år övertog han en droskrörelse efter Törnberg i Börrum. Han hade då en sjuårig Chevrolet 1938-års modell.

Sven Dahlström arbetade som chaufför hos åkaren O. Dahlström i Ringarum innan han startade eget åkeri i S:t Anna socken. Han hade först en Chevroletlastbil. 1950 hade han en Volvo 1947-års modell, som tillsammans med släpvagnen lastade 7,5 ton. Han hade mjölktransporten på sträckan Finnkroken - Ramsdal- Valdemarsvik.

Svante Friberg startade med droskrörelse 1924 och körde även posten på sträckan Andö - Börrum från detta år. 1950 hade han en sjuårig Volvo av 1939-års modell i trafik.

Bottna:

Ture Fr Jonsson	1927- 40-tal?	Taxi
Helge Södling	1937 - ca 1940	Taxi, Ford
Gösta Jonsson	1940-talet	Taxi, övertog Södlings Ford
Hjelm,Hällorna	1940-tal	Taxi, Dodge
Yngve Andersson, Karlsro	Början 1950-tal	
Karl Gustaf Fredriksson	1946 - 1950	Taxi
Sven Grameus(Gustafsson)	1936 - 1942?	Lastbil,
Birger Svensson	1942 - 1967	Lastbil
Hans Johansson,Notudden	1967 - 1973	Lastbil,timmer m.m.
Erik Wahlén	1945 - 1978	Lastbil,Ford V8, grus,massaved
Lennart Wahlén	1978 - ff	Lastbil, skogsprodukter
Karl Gustaf Fredriksson	1967 - 1989	Lastbil

Ture Jonsson var en snäll person och lät ofta ungdomar få åka med gratis,vilket hade till följd att rörelsen inte gick så bra. Han hade en Dodge.

Om Gösta Jonsson går en del historier. Han var en egen herre, som inte passade att vara sin egen herre.(D.v.s han passade inte som egen företagare.)

En gång var han och Ingvar Hansson i Norrköping i ett ärende på Stockholmsvägen. Då säger Ingvar: "Skulle vi inte kunna åka till Stockholm och titta?" "Det kan vi väl göra," sa Gösta. Sagt och gjort. De åkte.

Under kriget hade han ett gengasaggregat som var byggt av Södling. Bilen var dock svårstartad och hans mamma fick ofta skjuta på när den skulle igång.

Gösta hade en lastbil och skulle köra grus från Karlshov, Mogata. Bilen hade ingen tipp-anordning, så det blev bara ett eller två lass om dagen. Inget om det var varmt! Det åkeriet gick inte så länge.

Hjelm var intresserad av "tillförlitlighetstävlingar",det vi i dag kallar rally. En sådan hölls en gång i början av 50-talet vid Bottna. En sträcka var på en väg mellan Långkärr och Degerhov med sådana storheter som Erik Carlsson "På taket", Jesper Svedberg och Allan Borgefors medverkande.

Mitt på gårdet fanns ett stort "krondike" två meter djupt. Erik Carlsson "På taket" hamnade i diket och fick bärgas av två hästar från Degerhov.

*Tide köpa PV för Birger
köpt lastbil Hamnade i
Sb. Lydeliga*

Karl Gustaf Fredriksson hade droskrörelse från 1946 till 1950, först med en grön Ford 1936 som han övertog då han köpte rörelsen. 1948 köpte han en ny fyrsitsig svart Oldsmobile 1947 års modell. Den kostade då 12.700 kronor. Han berättar att han lärde sig med köra faderns bil. Fadern hade slakteri och för runt och sålde kött. Carl Gustaf tog körkort 1943 i Norrköping. Det var ett muntligt teoriförhör och en uppkörning med faderns bil som då drevs med gengas. Han var ensam om att köra upp den dagen så han fick många frågor.

En man som han ofta fick skjutsa var Gustafsson i Bråta. Han var duktig på att bota sjuka djur och anlätades som veterinär av orsbefolkningen. Nöjesresor till dans och bio var det ibland. Det var ju ovanligt med privatbilar. Många turer blev det till BB i Söderköping. Sjukskjutsar var det också. Det fanns läkare vid Stegeborg på Östra Ny sidan vid den här tiden. Kyrkskjutar var det också, särskilt till julottan. Då var det svårt att hinna med.

När han slutade med sin droskrörelse blev han anställd hos Birger Svensson i Bottna mellan åren 1950 och 1967. Under tiden som anställd körde han bl.a. ytved till Västervik från en såg som låg på Östra Ny-sidan vid Stegeborg. Den drevs av en man som hette Linnell. Sågen var ganska stor och låg där fotbollsplanen är belägen idag vid campingplatsen. Marken var ganska sank och man var tvungen att lägga ut plank att köra på eftersom man skulle ha last på både bilen och släpet. Sågen försvann på 1950-talet. Man körde även säd från Stegeborgs egendom till Ledbergs kvarn. Priset var något högre där än i Norrköping. Flyttlass var vanligt. En stor flytt var när arrendatorn Svensson i Herrborum flyttade till Svärtinge. Det gick åt 13 lass innan allt var flyttat. Carl Gustaf började att köra asfalt i början av 1950-talet och eftersom Birger Svensson hade en grävmaskinstrailer, vilket var ovanligt då, fick de flytta läggare och vältar m.m. när det var dags att byta läggningssträcka för Vägverkets mannar.

Då blev han återigen egen åkare från 1967 fram till 1989 och övertog en lastbil, en Volvo 86, efter Birger Svensson. Efter Volvon köpte han en ny frambyggd Scania L 85. Den kostade 120.000 kronor. Den hade lättmetallslämmar. Det var nytt och många trodde att de inte skulle hålla för grus och schaktklass. Carl Gustaf körde mest schaktmassor och asfalt åt Vägverket. Han hade även snöröjningen på vägarna här ute. Den bästa av hans bilar att röja snö med var 111:an. Men det hände någon vinter att de fick avbryta snöröjningen för det gick inte att hålla vägen öppen. Vägen fick vara stängd tills det kom en hjullastare och bröt upp vägen där det blåst i för mycket snö. År 1968 körde han in 82982 kronor och 1969 blev det 79463 kronor. Bilskatten var 5760 kronor, dieseln kostade 54 öre per liter och oljan 349 kronor för 180 liter. Timtaxan för lastbilen var 28 kronor och för väggrus betalades 8,50 kronor per kubikmeter. Den sista lastbilen för hans del var en Scania 111, som han köpte av Lennart Andersson i Ringarum.

Birger "Greven i Kröken" Svensson fick under sin värnpliktstjänstgöring lära sig köra alla typer av fordon. Efter avslutad värnplikt övertog han 1942 efter Sven Grameus en lastbil med trafiktillstånd i Skällviks socken. Birger hade oftast Volvobilar, bl.a. den som kallas spetsnos, en Scania L71 Regent och Volvo Viking. Han var den förste som hade en dieseldriven lastbil i Söderköping, en Volvo av 1948-års modell, som lastade 4,7 ton och släpvagnen lastade 3,8 ton. Typen kallades VDA, Volvo Diesel modell A.

Birger hade flera anställda, bl. a. Rune Juhlin, S:t Anna, Erik Nilsson, Bottna, Bertil "i Växeln" Gustafsson, Olle Boman, Sigge Nilsson i Eknäs, Mogata, Carl-Gustaf Fredriksson, Österborg och Hasse Johansson, Notudden. Carl Gustaf och Hasse tog över var sin lastbil efter Birger S och startade egna åkerier.

På 40-talet lastade en bil cirka 4 - 4,5 ton. I dag är totalvikten 60 ton, vilket gör att dagens lastbil kan ta med samma last som det då krävdes fem eller sex bilar till. På 50-talet tilläts ett axeltryck på åtta ton, nu är det ? ton.

*Bengt Nilsson
Stegeborg
"När han
friade"*

*"Hur denna ?
fin hantlar va"*

*1943 Offra fel på bilen
Inge Jett Christina i Tjärboholm
Hambödes med ny lastbil
Volvo rundnos atastek*

*D-K Carlsson
Carlsson
Barn av Carlsson
10
i från det
spets upp*

Hasse Johanson, Notudden berättar att skatten i slutet av 60-talet var omkring 7000 kronor för lastbilen och 1800 kronor för släpvagnen som fick lasta tre gånger så mycket. Myndigheterna kom dock också snart på att det var en säregen skillnad och höjde avgiften för släpen. Hasse hade då en röd-grå Volvo F88 och senare en röd-gul Scania 140, som han köpte i Östersund. Timmerkranen reparerades, när så erfordrades, hos Hiab i Malmköping. Det var ingen nära väg.

På 50-talet startade Birger Svensson, Bottna, Erik Wahlén, Bottna, Sture Andersson, Bottna och Hasse Eriksson, Sjögerum, tillsammans Stegeborgs maskingrävning i anslutning till åkeriverksamheten. Birger var den som var chef och ordnade arbeten. De sysslade mest med dikesgrävning. Sigge Nilsson var den som körde grävmaskinen.

När man körde spannmål blev det långa dagar. Man lastade på kvällen, körde in till Söderköping tidigt på morgonen vid fyratiden, för att komma långt fram i kön. Man fick tömma säckarna för hand, ner i störtgropen. Detta var dock den lättaste delen av hanteringen. Sen var det kanske andra transporter under dagen för att återigen lasta på kvällen.

När man körde spannmål från Stegeborg fick åkarna hämta säckarna direkt på gårdet. Säckarna vägde 100 - 130 kilo och fick handlastas. Två man hjälptes åt på marken och en stod på flaket och tog emot. De två på marken hade en påk med sig. Man reste upp säcken, satte påken nedtill bakom säcken och lutade tillbaka säcken på påken. Sen fick man med hjälp av påken och ett stadigt tag upptill i säcken lyfta upp den på flaket. Den som stod på flaket fick ställa säckarna i två lager. Detta var ett tungt och krävande arbete. Ibland fick lastbilen stå kvar på gården, där den lastats och föraren fick hämtas hem på kvällen och skjutsas dit tidigt på morgonen.

Det var vanligt att folk utefter vägen åkte med mjölk- eller djurbilen till "stan". En gång när Henning i Buga, Mogata stod med en säck potatis vid väggkanten och ville åka med Birger Svensson till Söderköping var det redan fullt i hytten. Han ville gärna med så han klev in i "djurbusa". Där var en skock får från Stegeborg. I flocken fanns en stor bagge. Efter en stunds färd hörs en kraftig smäll från djurfinkan. När chauffören stannar och lite förskrämd tittar in i lastutrymmet får han se Henning, som var en stor karl, sitta på potatissäcken med en ilsken bagge i famnen.

Under krigsåren fick man köra stubbar, som användes till ved till Norrköping. Detta var långt före vågarnas tid och vedlassen mättes in manuellt, vilket fick till följd att lassen "gillrades upp" med mycket luft i. När lasset var mätt fick åkaren besked att han kunde åka och lasta av. En del åkte och drack kaffe och kom tillbaka efter en stund med samma lass och fick det inmätt en gång till.

Erik Wahlén började i bilbranschen redan 1939. Han övertog ett åkeri i Skällvik 1945. Erik köpte en Ford V8 1947-års modell som lastade 4,4 ton och en släpvagn som lastade 3,5 ton. Han körde mest skogsprodukter, vilket även hans efterföljare sonen Lennart gör. Ytterligare en generation finns i branschen, nämligen Lennarts son Jan som också kör timmer.

När man körde timmer hade man en bock till hjälp för att få upp stockarna. Senare kom det vinsk på bilarna så att lastningen inte blev så svår. Timmertransporterna skedde ofta i skift. Massaved på den här tiden var i tvåmeterslängder och lastades på tvären på bilarna. Erik Wahlén hade en 135 hästars Scania som var det värsta (största) man sett i lastbilsväg. Han hade tidigare en grå Ford V8, med 60 hästars motor. Hasse Johansson var anställd hos Erik Wahlén från 1958 till 1962 eller 1963. Han körde massaved. Den var på den här tiden barkad och torr, men ändå tung att handlasta. Kran att lasta med skaffades först 1961 eller 1962. Av naturliga skäl hade leverantören de tunga bitarna i botten på massavedstraven och de kom sist

fram till lastning. Dock hade man två rungor (stolpar) mitt på flaket, vilket gjorde att man kunde lasta i två sektioner och på så sätt slippa häva på alla tunga bitar högst upp.

Det var vanligt att ungdomar tog taxi till danserna på vintern. Elsie Andersson berättar att hon och andra ungdomar från Bottna tog taxi till dansen vid Lagnö. När taxichauffören sa till att det var dags att fara hem sa ungdomarna att de skulle bara dansa färdigt först. Chauffören blev dock trött på att vänta och för iväg, precis när ungdomarna var på väg över med färjan. Det blev bara att börja att gå hem, klädda i silkesstrumpor och högklackade pumps i snön. En katt följde efter dem och när den inte vände om tog de och stoppade ner den i en postlåda. När bussen kom på morgonen kände busschauffören igen katten och tog med den hem till dess rätta ägare. En ung man följde sin hjärtans kär till Bottna och gick sedan hela vägen tillbaka hem till sig.

Stegeborg:

"Färj" Anton Nilsson

1920-talet

Lastbil (med busshytt att sätta på)



Här är Färj-Anton, iklädd obligatorisk mössa, som chaufför för en utflykt till en frikyrka.

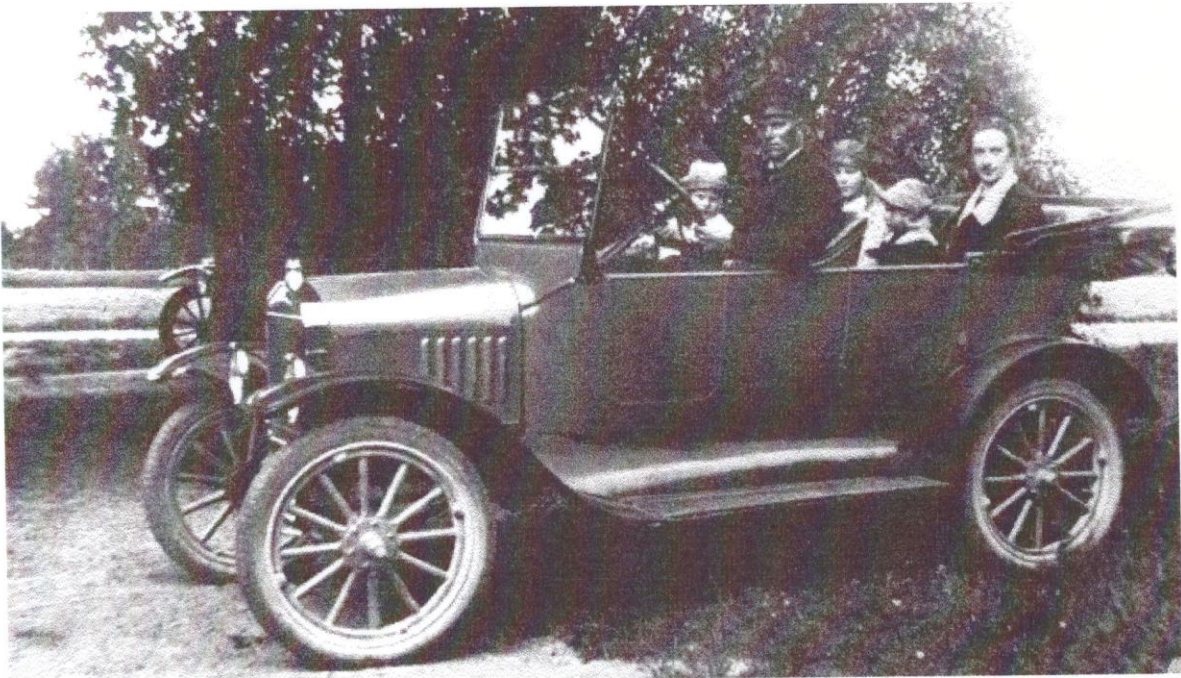
Mogata:

Sune Andersson	1923 - 1944	Lastbil fr 1927, Taxi 23-44
Leo Ringlander	början 1930-talet	
Karl Gustaf Härn	1944 - 1975	Lastbil Ford, Volvo
Lars Härn	1975 - ff	Lastbil (Söderköping)
Halvar Arvidsson	1944 - 1958	Taxi (även hustrun körde)
Otto Nyström	1958 - 1976	Taxi
John Johansson, Åbacka Hälla	1935 - 1936	Lastbil, Volvo
Valter, Sven Gustafsson Dyhult	40-talet	Taxi, Hudson
Oskar Flink, Kalkbrinken	mitten 50-tal	Lastbil, Volvo röd "rundnos"
Gunnar Andersson, Ekängen	slutet 60tal - 1978	Lastbil, egna grustransporter

Sune Andersson hade innan han började med biltransporter varit kusk hos kyrkoherde Hoppe. Det berättas att prästen alltid var noga med att ha välryktade hästar. De anställda tyckte inte lika mycket om att rykta, så ofta var de noga med att hästen som kom närmast trappan när de körde fram, var välryktad. Sune körde även posten med häst. Han började som droskåkare 1923 med en Svart A-Ford 1923 års modell, sen en svart Nash, 1930 års modell, en svart Chevrolet 1936 med ”knäledsfjädring” en nyhet då, och sist en grå Plymouth som under kriget drevs med gengas. Lastbilarna var först en grå Chevrolet 1927. Den hade enkeldäck och fick lasta 2,5 ton. Sedan köptes en grön Chevrolet 1933, och sist en Bedford 1936 som fick lasta 4,6 ton.

Bedforden utrustades med gengasaggregat under kriget. Detta höll på att bli en övermäktig utgift för Sune och han tänkte ställa av bilen. Han fick då hjälp av Mats Karlsson i Kullerstad, som tyckte att han inte kunde få bli utan arbete ”han som hade hela huset fullt av ungar”. Lastbilarna hade en ”djurhäck” som var byggd omkring 1927 av Gustaf och Nisse Holmqvist, som var smeder vid Nyalund. Den byggdes till Chevroleten.

Sune med sin stora familj, det blev med tiden tio barn, bodde på övervåningen i Klockargården i ett rum och kök. Där sydde hustun Selma också kläder till andra då hon var sömmerska. Hon fick även sy i ny celluloid till bakrutan i suffletten till A-Forden då celluloiden ofta sprack sönder. Dessutom skötte hon hela bokföringen och allt pappersarbete åt Sune.



Sune Andersson med fru Selma och barnen Lennart, i framsätet, och Åke och Fanny i baksätet. Bilden är tagen 1926 vid Klockargården, Mogata.

Sune hade också bensinmack mellan 1930 och 1939 vid Klockargården. Den var till vänster om huset. Det var en BP-station. Den bestod av en handpump med en stor glasbehållare upptill. Man pumpade upp önskad mängd i den graderade glasbehållaren. Sedan fick bensinen rinna ner i tanken. I och med bensinransoneringen under kriget lades stationen ner. Sune hade också en kiosk bredvid macken. Den tillhandahölls av Minutörenas Mineralvattens AB, som även höll med trädgårdsmöbler till kiosk kunderna. Man sålde läsk, cigaretter och godis. När Sune inte var hemma sköttes kiosken av Selma.

Åke Andersson, son till Sune, berättar att det ofta var punkteringar, eftersom det var så mycket hästkosöm på vägen. Under körningen hände det att man stoppade granris i däck för att kunna köra hem. Ofta fick man sitta och laga däck på kvällen. Det skedde inne i köket.

Sune köpte alltid nya bilar. En personbil kostade mellan tre och fyratusen kronor, en lastbil omkring sextusen kronor. Det var ett vanligt sätt att ta köpet på växel, en form av delbetalning. När det var dags att sätta om växeln kunde man betala av på summan plus ränta. Hade man dåligt om pengar satte man bara om växeln med räntan. Ibland hände det att det var ont om kontanter när det var dag att sätta om växeln, Då fick Selma se klart ett par klänningar och gå till staden och sätta om växeln med de pengar hon tjänat. Även sönerna var händiga med nål och tråd. En gång när Sune sov passade pojkar på att sy fast ett märke i Vegamössan. Sune var inte glad när han upptäckte tilltaget.

På vintrarna blev det ofta isgata på vägarna. Dessutom var inte snöplogarna så effektiva utan isen var tjockast på mitten och sluttade ut mot kanten av vägen. För att undvika att kanna ner i diket använde man kedjor på hjulen.

Anställda hos Sune var på 1920-talet Simon Filipsson från Mogata, vid början av 1930-talet Gösta Sjöberg från Norrköping. Einar Johansson, då från Sandtorp, senare Notudden, lärde sig köra hos Sune och blev sedan anställd åren 1928 och 1929. Sedan var Gösta Andersson från Liljestad, Skönberga anställd och efter honom Gösta Johansson från Väsby, Konungsund. Sista åren på 1930-talet var Hilding Gustavsson från Fridensborg, stugan kallades "Syskrinet", anställd.

Man transporterade ved, grus, byggnadsmaterial, styckegods och flyttlass, men framför allt djur. Djurtransporterna var ofta från kreatursmarknaden i Vimmerby till Motala, Lessebo, Fallingeberg, Värmland och Stockholm. Man var alltid två man i bilen och arbetsdagarna kunde bli mycket långa.

En gång när man körde djur till slakteriet i Norrköping åkte Nisse i Udden med till staden. När de efter att ha lastat av djuren skulle åka hem fanns ej gubben. De var tvungna att åka och vid S:t Johannes kyrka fick de syn på Nisse. De stannade och plockade upp honom och undrade var i all sin dar han hade varit. Gubben hade blivit nödig och var tvungen att komma ur staden så han kunde få göra ifrån sig. Att det fanns toaletter i staden hade han inte en tanke på.

På vintern under krigsåren 1940 till 1942 körde Sune slaktdjur åt Tjärholms åkeri då de själva körde fisk. Det var ofta svårt att få igång bilarna dessa kalla vintermorgnar. För att underlätta hade man en liten kamin som eldades med antracit, ett kolmaterial. Den tändes vid 23-tiden och ställdes under motorn. Då var den varm på morgonen och lättare att starta.

En gång ville den dock inte starta. Samtidigt kom Tomas Larsson i Prästgården upp med sin mjölkskjuts till mjölkbryggan som stod i vägskälet. "Sätt kedjan om bakaxeln på min vagn, så drar jag igång er," sa Tomas. Så skedde och Tomas smackade på hästen och när den drog igång lossnade hela bakaxeln på vagnen. Tomas bara skrattade åt hela eländet.

För att köra på gengas gick det åt lite mer än en säck prima björkved från Tjärholm till Norrköping. En säck var ungefär en hektoliter. När man körde skulle gasen renas genom ett lager av stenar av gasbetong i botten av gengasgrytan. Tidigare hade man ett kollager i botten. Vid en resa söderöver tog kolet slut vid Skälboö och chauffören fick låna en cykel och köra i stark kyla till en annan åkare i Berglund, mellan Ringarum och Fyllingarum, för att låna en säck kol. Det var en färd på ett par timmar. Under tiden satt medhjälparen kvar i bilen och frös.

Vid ett tillfälle körde man ett flyttlass från Husby till Björkvik i Östra Ryd. Familjen som flyttade var rädd om katten och hade stoppat ner den i en potatiskorg med en matta omkring. Trots detta kom katten tillbaka till Husby efter en vecka.

Man körde även dricka åt Göta bryggeri i Söderköping. Flaskorna lastades i träbackar. En enkelback innehöll 25 flaskor och en dubbelback, ”en långsoffa” innehöll 50 flaskor. Speciellt de senare var tunga att hantera. Linjen gick ända ut i skärgården. De flesta kunderna var privatpersoner, men även till butiker och pensionat skulle det levereras.

En transport var att åka runt på ”bondsågar” och samla upp sågspån. Detta kördes till Fruglöt eller till Husbyvik, där skutan Gottfrid väntade. Man backade ut på bryggan och fick ösa ner sågspånet i båten. Det skulle till tegelbruk vid Mälaren. Vid Husbyvik fanns en ångbåtsbrygga på östra sidan.

Ett dammigt arbete var att köra kalk från Glans kalkbruk utanför Vånga. Man startade tidigt på morgonen vid fem-sextiden. När man kom fram fick chauffören backa lastbilen, gränslä över järnvägsspåren, in under ugnen. När man lastade dammade det mycket. Kläderna blev fulla av kalkdamm, Det dammade även in i hytten och i matsäcksväskan och när man åt upp sin matsäck gnisslade det mellan tänderna. Åke berättar att håret blev alldeles stelt och stod rakt ut. En sommardag beslöt de därför att ta ett dopp i en sjö och skölja av sig dammet. Håret blev dock ännu stelare. Man levererade kalk till olika gårdar på slätten och när det var dags att fara hem tog man hemlass till någon gård på hemorten. Arbetsdagen var slut vid klockan tio eller elva på kvällen.

Sunes pojkar fick tidigt hjälpa till som ”matsäck”. Åke berättar att han som 16-åring var med som medhjälpare. När de kom till Mogata skulle chauffören Hilding Gustafsson äta middag och sa till Åke att fara ner till Prästgården efter en spädkalv medan Hilding åt. På återvägen skulle Åke svänga in till Körninge efter ett djur till. Här var kurvan för tvär, när man kom från det hållet och han beslöt att åka fram till Mogata och vända där. Sorgligt nog för Åke stod polisen där just då och Åke blev stoppad. Det blev en dyr historia för Sune som fick böta för både sig själv, Åke och chauffören. Trots detta var det inga svårigheter för Åke då han tog körkort två år senare. Att ta körkort då var inte så komplicerat. Åke berättar att han fick några frågor på trafikmärken och därefter köra en sväng runt kvarteret. Så var det körkortet klart. När han senare tog trafik kort stannade de till med djurtransporten och han fick köra en kort sträcka.

Till lördagskvällen gick Sunes färd ofta till någon festplats med Tjings kapell. Kapellet bestod av Nisse Käck på dragspel, Knut och Bernt Fyhr på trummor och banjo, Elis Karlsson på fiol. Eftersom Sune spelade dragspel hände det ibland att han hoppade upp på scenen och hjälpte till med dansmusiken. Festplatser fanns vid Skälläng, Norr Lagård, Kulla backe, Nartorp, Karlshovs hage, Snustäppan och Köps hage. Att Sune tyckte om musik märktes även när han skjutsade skolbarnen efter det att skolskjutsar införts. Han brukade sjunga för dem, bland annat en sång om en engelsman med krans i håret.

Leo Ringlander bodde vid Långerum, det gamla huset som låg i hagen. Han kom från USA 1928 eller 1929. Leo hade en A-Ford med flak. Han flyttade sedan till Ringarum.

Härn och Arvidsson övertog 1944 var sin del av Sune Anderssons åkeri. Härn körde djurtransporter. Han hade först en grå Ford, sedan en grön Ford V8 1947-års modell, som lastade 4,4 ton. Den bilen slutade sina dagar i en björk mellan Buga och Holmborg på vägen mot Össby. Åke Andersson, Stengården var anställd hos Härn mellan 1944 och 1948. Nils Åke Bringfelt körde åt Härn en tid då Härn var sjuk. Härn var även delägare i Lastbilsägarnas Grusförsäljning och körde för detta företag i slutet av 1940-talet.

Arvidssons hustru Elvira körde skolskjutsar och hon var populär hos de större pojkarna då de fick hjälpa till att växla. Hon hade en hatt med fasanfjädrar i. En gång när hon körde lite för fort över ett gupp i vägen, hoppade det till och de vackra fjädrarna bröts av mot taket.

John Johansson i Hälla sålde sitt åkeri till Vikbolandets järnvägsbolag och blev förman för bolagets lastbilar i Ringarum.

Sven Gustafsson från Dyhult övertog 1947 en droskrörelse av Forsén i Stenhuskvarn, Hälla, tillsammans med sina bröder Olle och Valter. Skolskjutsen till Mogata skola kördes i regel av hans bror Valter i slutet av 1940-talet och början av 1950-talet. Sven hade en Hudson av 1936 års modell.

Oskar Flink körde timmer några år i mitten av 50-talet. Han hade en gammal, röd Volvo rundnos med bomspel. Detta bestod av en vinsch, som drevs av lastbilens motor, att hissa upp stockarna med, men man fick svänga spelet med handkraft. Han körde till Exporthyvleriet som fanns vid Stegeborg och till sågen i Venneberga. Den är numera bortrivna. Sågen låg nära kanalbron vid Venneberga.

Gunnar Andersson körde endast egna grustransporter från sitt grustag vid Karlshov, Mogata mellan 1967 och 1978. Han hade en Volvo Viking, en Scania 75 och en Volvo N86. Han hade tidigare varit chaufför vid Tjärholm.

Södra S:t Anna:

Helge Svensson, Hulvik	1938 - 1943	Buss
Valfrid Lindqvist, Andö	1943 - 1965	Buss, Taxi
Karl Olov Andersson, S Finnö	1952 - 1985	Taxi
Herbert Andersson, Mjältholmen	1956 - 1958	Taxi
Janne Andersson	1985 - 1990 ca	Taxi
Tommy Andersson	1990- ff	Taxi, Buss

Helge Svensson körde en busslinje från Hulvik, via Börrum och Helgelöt till Valdemarsvik.

Valfrid Lindqvist kom 1943 från Hedemora till Hulvik, där han först hade sitt åkeri. Han flyttade verksamheten från Hulvik till Finnkroken när vägen blev utbyggd dit. Valfrid körde en busslinje Valdemarsvik - Rullerum - Helgelöt - Börrum - Helgelöt - Hallberga - Mörkö - Finnkroken. Ibland kördes linjen över Strand istället för Helgelöt och Börrum. Han hade en fin ganska hög Volvo med Skänningekaross. Eventuellt var den ljusblå. 1944 startade han även med drosktrafik. Han hade 1950 två Volvobussar och en sjuårig Volvodroska av 1939-års modell.

Karl Olov och Herbert var bröder och samarbetade.

	<i>Född</i>	<i>Kom från</i>	<i>Flyttade till</i>
<i>Segerstorp:</i> Knut Hilding Törnborg	1898 Mogata	Nartorp 1929	
<i>Nartorp:</i> Knut Verner Vald. Skagerström	1896 Skedevis	Regna 1924 Ytterby 1927 Ormestorp 1928	Ytterby Ormestorp Skedevis 1933
John Valdemar Pettersson	1901 Grängesberg	Mogata 1927	å församl skrivna 1928
Fritz August Sandberg	1892 Skönberga	S:t Anna 1922	Söderköping 1923
<i>Kullborg:sen Nartorp Björkeberga</i> Hans Erik Ludvig Eriksson	1906 Mogata		Börum 1933
<i>Sandkullen:</i> Axel Reinhold Andersson	1895 Tjällmo	Nartorp 1921	Söderköping 1923
<i>Ö Bottna:</i> Ture Fredrik Jonsson Innehavare av skjutsstation	1905 S:t Nicolai D	Eksjö 1927	
<i>Ytterå mejeri:</i> Axel Johan Henry Filipsson	1909 Skällvik	efter 1920	Drothem 1929
Georg Manfred Svensson	1891 Ukna	Valdemarsvik 1922	Söderköping 1924
Knut Verner Vald. Skagerström	1896 Skedevis		Nartorp 1927
<i>Ytterby:</i> Östen Verner Erik Månzen	1910 Börum	Å 1933	
Karl Vilhelm Ramstedt	1912 Sthlm	Ringarum 1931	Nartorp 1933
Karl Edvard Andersson	1887 Drothem	Kvar 30-37	
<i>Yxeltorp:</i> Sven Helge Elias Andersson	1901 Mogata	ca 1930	Vireda F 1933
<i>L Ulfebo:</i> Einar Harald Johansson	1906 Mogata	Mogata 1932 Notudden 1936	Björkbrinken 1933
<i>Trärum Västergd:</i> Ernst David Karlsson	1887 Skällvik	S:t Anna 1930	Ringarum 1931
<i>St Bottna:</i> John Axel Nilsson	1909 Skällvik	Ringarum 1937	
<i>Landsberg:</i> Viktor Edvin Simonsson	1907 Skällvik	Degerhof 1930	Degerhof 1934
<i>L Ulfebo:</i> Ture Fredrik Jonsson	1905 Nicolai D	Ö Bottna 1932	Minnet 1937
<i>Adolund:</i> Sven Georg Gustafsson	1909 Å	S:t Anna 1936	
Karl Aug Helge Södling tid dräng St Bottna, Lunda	1915 S:t Anna	Ringarum 1937	
<i>Arnelund:</i> Arne Valdemar Gustafsson	1911 Börum	Drothem 30, till Linköping 30-32, Fruglöt 32-33	
<i>Björkbrinken:</i> Erik Josef Petrus Nilsson	1907 Skällvik	Ö Bottna 1936	Tryserum 1937
<i>Nartorp Furulid:</i> Gösta Henry Fure'h	1904 Norrköp. norra	Söderköping 1932	

MC-chaufför

Väykäsen byggd mitt emot St Botna

Perib äveri verkstad vid en i Drothem "pedantisk"

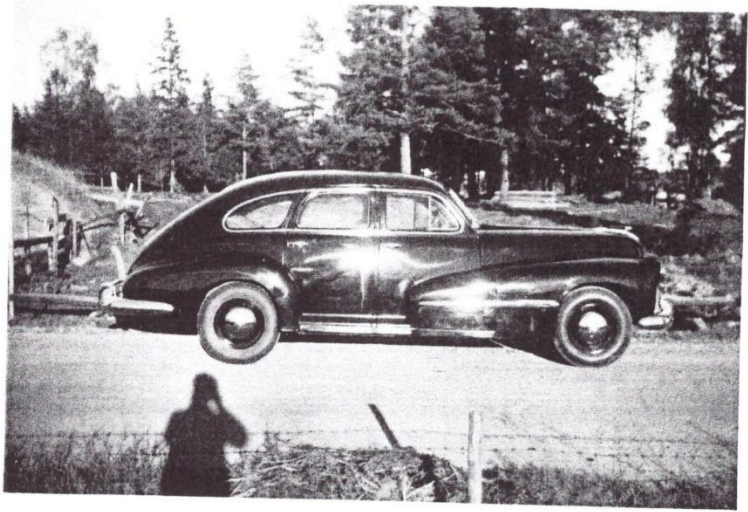
hos Graven färdig vid Lagna

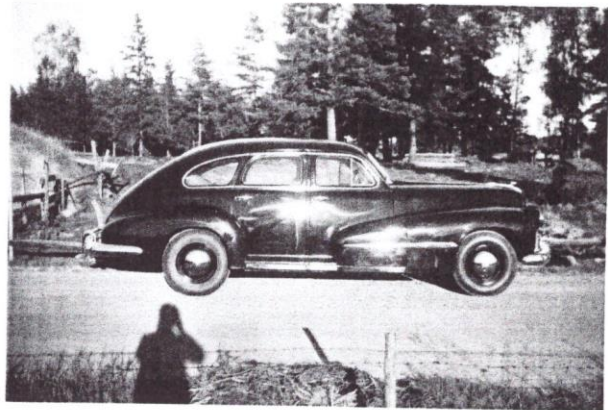
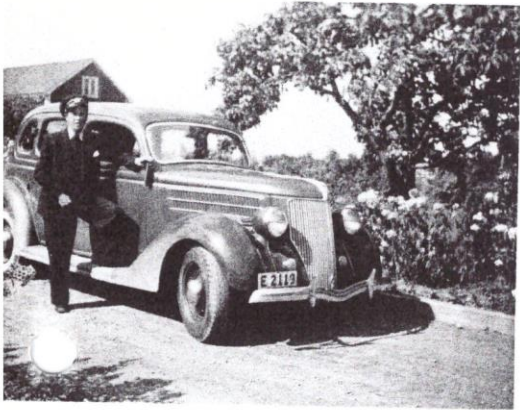
Karl Vilhelm Ramstedt

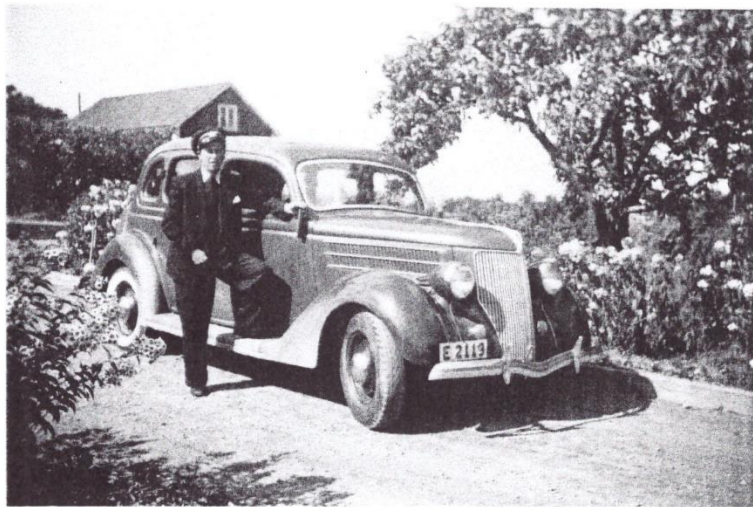
1912 Sthlm

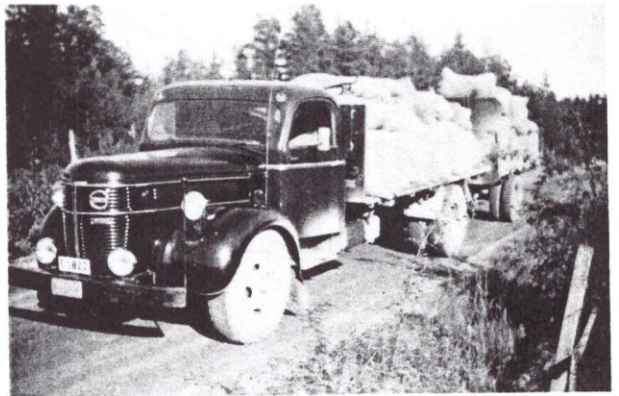
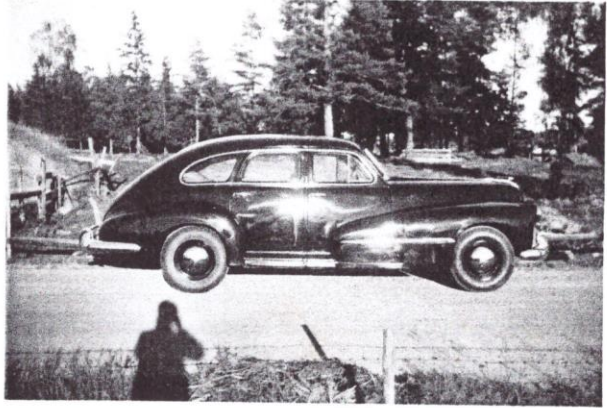
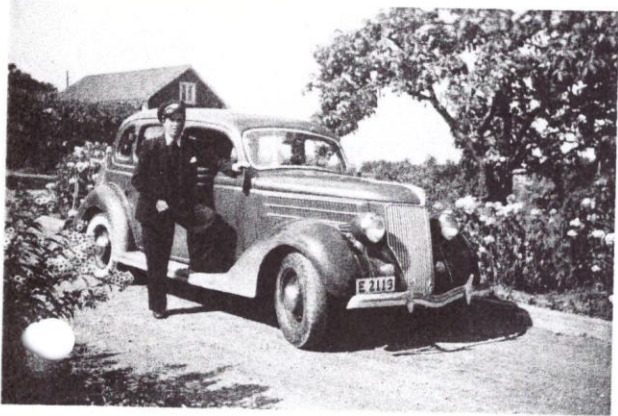
Ytterå 1933

Rönö 1935









Sune Anderssons körjournal 1936

- 2/1 1 ko från Sköld Skruckeby till S-ping kr 5
 2/1 2 grisar från Svensson i Skäggetorp till N-ping kr 4
 2/1 1 kalv från Svensson i Körninge kr 2
 2/1 1 kalv från Gustavsson Körninge kr 2
 2/1 1 kalv från Karlsson Karlskog kr 2 B
 2/1 1 ko och 1 melassfat från S-ping till Elsa Karlsson Åkerkärr kr 3
 2/1 1 fat melass från S-ping till Jonsson Karlshov kr 1.50
 3/1 10 lass grus kört för Frilund kr 40
 4/1 8 timmars hyvling av vägen för vägstyrelsen 3 kr per timme kr 24
 7/1 2 kor 1 spädkalv från Karlsson Kullerstad till Norrköping kr 7
 7/1 1 gris från Ösby till Norrköping kr 2
 7/1 1 kalv från Johansson Berglund till S-ping kr 2
 7/1 1 ko från Johansson Kårtorpet till S-ping kr 3 B.
 7/1 spåntat virke från Vestergren samt masonit 11 skivor till Ek långtorp kr 3
 7/1 500 kg kraftfoder från S-ping till Svensson Skäggetorp kr 1.50
 9/1 1 lass djur från Börrum till N-ping kört för Frilund kr 24 B.
 10/1 3 lass grus kört för Frilund kr 12
 10/1 1 ko kört från Gustafsson Körninge till S-ping kr 5 B.
 13/1 Frakt av 1 tjur från Svensson i Melby till N-ping kr 5
 13/1 1 gris 1 kalv från Vadstorp till N-ping 4 kr B.
 13/1 1 kalv från Sköld Skruckeby till N-ping 2 kr
 13/1 1 kalv från Fredriksson i Blomsterbo 2 kr
 13/1 1 tjur från Lund i Drothem till Karlsson i Hamra 4 kr
 13/1 1 ko från Karlsson Hamra till Ringarum samt 1 kviga tillbaka Hamra kr 8
 13/1 2.900 kg vete från Svensson Melby till N-ping kr 11.60
 14/1 5.800 kg vete från Svensson i Melby till N-ping kr 23.20
 14/1 750 kg frö från Kärnström Össby till S-ping kr 5
 15/1 4.300 kg vete från Svensson i Melby till N-ping kr 17.70
 15/1 6 svin från Kärnström Össby till N-ping kr 10.00
 15/1 1 ko från N-ping till P. Karlsson Hamra kr 2.50 B.
 15/1 1 ko från N-ping till Smedby kr 2.50 B
 16/1 3 kor från Västra Tryserum samt 1 tjur från Sjögerum till Petrus Karlsson Hamra kr 25 B
 16/1 750 kg gröpe från Bykvarn till Å-hemmet kr 2.00 B
 17/1 3 lass virke från fru Pettersson i Borum till Danstorp kr 18.00
 18/1 3 lass virke i lass ytved från fru Pettersson i Borum till Danstorp kr 24.00
 20/1 1 kalv 1 ko från Edvard Andersson Smedstorp till N-ping kr 5.00
 20/1 1 kalv från Strömkvist Hökullen till N-ping kr 2.00
 20/1 1 kalv från Gustafsson Körninge kr 2.00
 20/1 1 kalv från Larsson i Prästgården kr 2.00
 20/1 800 kg kraftfoder från Martin Andersson till Olofstorp kr 3.00
 20/1 2 lass ytved från fru Pettersson i Borum till Danstorp kr 12.00
 21/1 30 m ved á 75öre per m från Borum till Danstorp kr 22.50
 23/1 1 kalv från Fredriksson Blomsterbo till N-ping kr 2.00
 23/1 1 kalv 1 ko från Vestergren Hockenstad kr 5.00
 23/1 1 ko från Karlsson långtorp till S-ping kr 5.00 B
 23/1 5.100 kg frö 900 kg vicker summa 6.000 kg från Svensson Husby till S-ping kr 12.00
 24/1 1000 kg kraftfoder från S-ping till Svensson Melby samt 2960 kg havre till S-ping kr 7.50
 27/1 1 tjur från Svålestad Kudby till Forsell Varsten kr 9.00

29/1 6 st svin från Kärnström Össby till N-ping kr 10.00
 29/1 32 cyklar från Söderköping till Nils Stendal kr 5.00
 29/1 3000 kg vicker från Svensson Husby till Söderköping kr 6.00
 30/1 6000 kg vete från Sköld Skrucceby till S-ping kr 12.00
 30/1 6000 kg vete från Svensson Skäggetorp till Sping kr 12.00 B
 30/1 100 kg majsgröpe från S-ping till Gustafsson i Körninge kr 0.50
 30/1 5 st cyklar från Nils Stendal till S-ping kr 1.50
 30/1 1 häst från Brårum till Arvid Fyr S-ping kr 15.00 B
 3/2 1 kalv från Svensson Körninge till N-ping kr 2.00
 3/2 1 kalv från Gustafsson Körninge till N-ping kr 2.00 B
 3/2 1 kalv 1 gris från Nilsson Udden till N-ping kr 4.00
 3/2 1 späd 1 gödkalv från Svensson Husby kr 3.00
 3/2 1 kalv från Hagsätter till N-ping kr 2.00 B
 3/2 1 kalv från Johansson Sandtorp till N-ping kr 2.00
 3/2 1 ko från Karlsson S-ping till Lindvall Hult kr 5.00
 3/2 1 ko från Karlsson kullerstad till S-ping kr 5.00
 4/2 6 meter ved från Å-hemmet till skolan kört för Johansson Hagtorpet kr 2.00 B
 5/2 1 ko från Hamra till Sörby Ringarum samt 5 kor från Skedhult i Småland till Petrus
 Karlsson i Hamra kr 25.00
 6/2 1 kalv från Karlsson Berget Mogata till N-ping kr 2.00
 6/2 1 spädkalv 2 grisar från fru Svensson Lilla Sörby till N-ping kr 5.00 B
 7/2 1 ko från Ringarum, 1 ko från Bolltorp, 3 kor från Hamra, 1 ko till Husby, Styrstad, 1 ko
 till Holm Fiskeby, 3 kor till slakthuset N-ping Kört för Petrus Karlsson Hamra kr 20.00
 8/2 2 kor 1 häst från Skedshult till Brårum kr 75 B
 12/2 Diverse byggnadsmaterial samt redskap från S-ping Kört för Ture Nilsson Tallbacken
 kr 5.00 B
 13/2 1 kalv från Svensson Flämmestad till N-ping kr 2.00 B
 13/2 1 kalv från Fredriksson Blomsterbo till N-ping kr 2.00 B
 13/2 1 kalv 1 ko från Johansson Danstorp kalven till skatthuset kon till Finstad i Borg kr 7.00
 13/2 630 kg kraftfoder från S-ping till Månsson melängen kr 2.00
 17/2 2700 kg kraftfoder från N-ping till Lundberg Olovstorp kr 8.00
 18/2 1000 st taktegel från N-ping till fru Pettersson Borum kr 10.00
 19/2 2 hästar från Uppäng till N-ping 4 kor från N-ping, en till Brånstad gård en till
 Lundsbacken 2 hem till Petrus Karlsson Hamra kr 18.00
 20/2 1 lass massaved från Tomtaholm till N-ping 9 meter kört för Gustav Svensson
 Skönberga kr 9.00
 20/2 2900 kg vete från Skärkind till N-ping, kört för Gustav Svensson Skönberga kr 11.60
 20/2 Kraftfoder från Norrköping till Bocksten Drothem kört för Gustav Svensson kr 4.50
 21/2 20 meter vedfrån Dunsätter till Ullebro kört för Gustav Svensson kr 20.00
 21/2 1 säck kraftfoder från S-ping till Langeville Blomsterbo kr 0.50
 21/2 2 balar torvströ från S-ping till Å-hemmet kr 1.00
 22/2 1 lass från Gustavsson Körninge till Holma kr 25.00
 24/2 Gustavsson Körninge 1 kalv till N-ping kr 2.00
 24/2 1 kalv från Sköld Skrucceby kr 2.00
 24/2 1 kalv från Axel Johansson Back kr 2.00
 25/2 1 lass vete 3000 kg från Karlsson Låsta till S-ping gödning hem kr 9.00
 25/2 1 häst från Svensson Husby till N-ping kr 9.00
 26/2 resa till Vimmerby för Nilsson Brårum kr 50.00 B

27/2 3 kor från Herrborum till Petrus Karlsson Hamra samt 1 ko från Hamra till Lundby i
 Styrstad 1 häst tillbaka till Hamra kr 16.00

2/3 1 kalv från Magnusson Vadstorp till N-ping kr 2.00 B

2/3 1 kalv från Fredriksson Blomsterbo kr 2.00

2/3 1 kalv från Langeville kr 2.00

2/3 375 kg frö från Lundberg Olovstorp till N-ping kr 3.00

2/3 240 kg kraftfoder från S-ping till Langeville kr 1.00

2/3 2 tolfter bräder från S-ping till Herts kr 1.50

3/3 2 kor från Springartorp till Back kört för Nathanaelsson Hov kr 2.50

3/3 1 lass sågspån från hmra till fru Pettersson Kullen kr 9.00

4/3 2 st kor från Nilsson Solberga till N-ping kr 6.00

4/3 1 tjur från Sköld Skruckeby till S-ping kr 3.00

4/3 800 kg järnrör från Pettersson & Engström till Frostabro kr 4.00 B

4/3 1 lass sågspån från Ringarum till fru Pettersson Kullen kr 9.00

4/3 1 lass lantbruksredskap från Ekbacken Ringarum till Käck Dykälla kr 5.00

5/3 1 flyttlass från Braberg till Springartorp kört för Seve Svensson kr 15.00

5/3 tegel samt diverse från fru Pettersson Borum till Danstorp kr 6.00

6/3 1 lass flyttsaker från Johansson Danstorp till Borum kr(ej angivet)

6/3 1 lass flyttsaker från fru Pettersson Borum till Danstorp kr 6.00

9/3 1 kalv från Strömkvist Högkullen till N-ping kr 2.00

9/3 1 kalv från Fredriksson Blomsterbo till N-ping kr 2.00 B

9/3 1 ko 2 grisar från Karlsson Kullerstad kr 7.00

9/3 1 ko från Söderström Långerum till N-ping kr 3.00

9/3 1 ko från Karlsson Sanden till N-ping kr 3.00

9/3 2 spädkalvar från Svensson Skäggetorp 1 avlämnad vid Blomsterbo 1 till N-ping kr 1.50 B

9/3 3 kor från Andersson Strömsfors Krokek till Slakteriföreningen N-ping kr 10.00 B

9/3 3 kor från Tvärdala till Karlsson Misskärr Mogata kr 10.00

10/3 1 ko 1 kviga från Söderberg St Sörby till N-ping 5 säckar soja från S-ping till Sörby
 kr 10.00

11/3 4 st kor från Dal S:t Anna till N-ping kört för Larsson Tjärholm kr 20.00 B

11/3 1 tjur från Korsnäs till Springartorp kr 3.00 B

11/3 1 kviga från Korsnäs till Mörkö kr 2.00 B

12/3 2 flyttlass från Johansson Danstorp till Borum kr 12.00

12/3 2 flyttlass från fru Pettersson Borum till Danstorp kr 12.00

fredagen den 13 mars olycksdag (ingen förklaring till detta)

13/3 1 lass kor från Mörkö till Yxnö kört för Larsson Tjärholm kr 28 B

13/3 2 soffor från Hösterum till Varsten Frissén kr 2.00 B

14/3 1 tjur 1 kviga till Karl Johansson 1 ko till Petrus Karlsson från Hälla Kört för Petrus
 Karlsson Hamra kr 6.00

14/3 2 kor från Slatorp till Ekbacken Ringarum samt en tjurkalv från Skårestad 7.50 B

14/3 1 ko från Välen Mogata till Vånga kört för Lundin Sjöängen kr 20.00

14/3 3 kor samt 1100 kg potatis från Mariedal Skärkind till Petrus Karlsson Hamra kr 10.00

16/3 2 lass djur från Körninge till Gustavsson Holma kr 40.00

17/3 1 lass från Johansson Danstorp till Borum kr 6.00

17/3 cirka 2000 kg kraftfoder från Martin Anderson till Lundberg Olovstorp kr 8.00

18/3 1 lass till Gustavsson Holma från Körninge kr 20.00

19/3 1 ko från Söderström Långerum till N-ping kr 3.00

19/3 2 kalvar från Svensson Körninge till N-ping kr 4.00 B

19/3 1 gris från Svensson Springartorp till N-ping kr 2.00 B

19/3 20 st järnrör från Pettersson & Engström till Frostabro kr 4.00 B
 19/3 400 kg kraftfoder från S-ping till Svensson Skäggetorp kr 1.50
 20/3 1 tjur från Hamra till Ö Husby samt 1 ko 1 häst från Husby till Lönö Kört för Petrus
 Karlsson kr 20.00 B
 20/3 1 par oxar från Bråta Ringarum till Seve Svensson Springartorp kr 8.00 B
 21/3 1 lass björktimmer till träimporten N-ping samt 800 kg kraftfoder från S-ping till Petrus
 Svensson Melby kr 12.00
 23/3 1 häst från Svensson Skäggetorp till N-ping kr 5.00
 23/3 2 st kalvar från Vasstorp kr 4.00 B
 23/3 1 kalv 2 st får från Forsell Varsten kr 4.00
 23/3 1 ko från Hamra till Svensson Flämmestad kr 3.00
 23/3 480 kg kalk från N-ping till Ture Nilsson Tallbacken kr 3.00
 24/3 1 ko samt 400 kg frö från Lundberg Olovstorp till N-ping 2500 kg gödning från N-ping
 300kg salt från S-ping till Olovstorp kr 15.00
 24/3 700 kg mjöl m.m. från S-ping till Å-hemmet kr 3.00 B
 26/3 1 lass från Körninge samt gödning från S-ping till Gustavsson Holma kr 20.00
 30/3 1 gris från Johnsson Karlhov till N-ping kr 2.00
 30/3 1 kalv från Svensson Flämmestad kr 2.00
 30/3 1 kalv från Svensson Stengården kr 2.00
 30/3 500 kg salt från S-ping till Söderberg St Sörby kr 2.00
 30/3 5 st cyklar 1 lättviktare från S-ping till Stendal kr 3.50
 24/3 1 sågverk från Dyhult till Karlsson Kullerstad kr 5.00
 1/4 1 flyttlass från Furingstad till Lundberg Olovstorp kr 15.00
 1/4 1 stor 2 små tjurar 2 kvigor 1 spädkalv från Loviseberg Rönö kvigorna till Eriksson Bjärka
 spädkalven till Eriksson Harsby Tjurarna till Petrus Karlsson Hamra kr 20.00
 1/4 500 kg gödning 100 kg kraftfoder från S-ping till Elsa Karlsson Åkekärr kr 2.00
 2/4 1 flyttlass från Stenkullen till Nataniilsson Körninge kr 8.00
 2/4 Transport av en grusblandare från V Husby till Frostabron samt vattenkokare, cement, 3 st
 handkärror m.m kört för Granit & Betong AB kr 20.00
 3/4 5 st pålkransrullar 1 st pålkranssele från skånska Cement N-ping samt 1 st vattenpump från
 S-ping till Granit & Beton Frosta kr 9.00
 3/4 2300 kg vicker 700 kg frö från Svensson Husby till S-ping 2000 kg kraftfoder 1000 kg
 gödning hem kr 9.00
 4/4 1 lass 3000 kg vicker från Svensson Husby till S-ping 3000 kg gödning hem kr 9.00
 4/4 2 st vannor från Herts till S-ping kr 2.50
 4/4 30 skivor masonite från S-ping till Ture Nilsson Danstorp kr 3.00
 6/4 1 tjur från Hov till Bäckstrand Sandtorp Eneby kr 6.00 B
 6/4 1 kalv från Fredriksson Blomsterbo kr 2.00 B
 6/4 1 kalv från Svensson Skäggetorp samt 2200 kg gödning hem från S-ping, kalven 2.00 kr
 gödningen 3.50 kr
 6/4 3 grisar från Nilsson Solberga kr 6.00 B
 6/4 1 ko från Nyström Gottsten kr 3.00 B
 6/4 1 ko från Forsell Varsten kr 3.00
 6/4 1200 kg gödning från N-ping till Svensson Melby kr 4.00
 6/4 210 kg kraftfoder till Langeville från S-ping kr 1.00 B
 6/4 1 sk frö från N-ping till Lundberg Olovstorp kr 1.00
 6/4 1 sk potatis till Ernfrid Bergtorpet från N-ping kr 1.00
 6/4 1 lass virke samt diverse från V Husby till Granit & Betong Frosta kr 8.00 B
 7/4 1 häst från Kärnström Ösby till linköping kr 16.00

7/4 2 hästar från Linköping till Petrus Karlsson Hamra kr 10.00
 7/4 1100 kg utsäde från järnvägen 100 kg kraftfoder från Rustner till Nataniëlsson Körninge
 kr 3.00
 8/4 1 ko från Sköld Skruckeby till N-ping kr 3.00
 8/4 1 lass djur från Hulvik till N-ping för Larsson Tjärholm kr 17.00
 8/4 490 kg kraftfoder till Melängen Månsson från S-ping kr 1.75.B
 8/4 250 kg gödning från S-ping till Andersson Hagsätter kr 1.50
 8/4 100 kg gödning till Vallenberg Bergdalen från S-ping kr 1.50
 8/4 3 meter ved från Dyhult till fru Andersson Husbykr 4.00
 9/4 3000 kg vete från Karlsson Låstad till S-ping kr 7.00
 9/4 1 sugga från Furingstad till Augustsson Bocksätter kr 7.00 B
 9/4 1 sugga från Furingstad samt 800 kg gödning, kraftfoder, utsäde från S-ping till Gustav
 Lundin Välen kr 8.00
 9/4 1 lass gödning 3000 kg från S-ping till Lundberg Olovstorp kr 3.00
 11/4 3000 kg gröppsad från Lundberg Olovstorp till S-ping kr 6.00
 11/4 1100 kg gödning från S-ping till Albert Johnsson Karlshov kr 3.50 B
 12/4 1 märr från Kärnström Össby till Börrum och åter kr 9.00
 14/4 2000 kg kalk från Glans kalkbruk till Langevill Blomsterbo kr 10.00
 14/4 500 kg kalk till Marits Andersson Karlslund kr 2.50
 14/4 500 kg kalk till Ture Nilsson Tallbackenkr 2.50
 15/4 1500 kg kalk från Glans kalkbruk till St Ståltorp Skönberga kr 7.50 B
 15/4 1500 kg kalk till Seve Svensson Springartorp kr 7.50
 15/4 1 ko från Lundberg Olovstorp till N-ping kr 8.00
 15/4 1 kviga från Häggebo till Gustav Forsell Varsten kr 8.00
 15/4 1 tjurkalv från Häggebo till Erik Nilsson Solberga kr 8.00
 16/4 13 st cyklar från Nils Stendal till S-ping 3 st cyklar hem kr 3.50
 16/4 Fönster 2 dörrkarmar från Stenings diverse från Djurbergs till Ture Nilsson Tallbacken
 kr 3.50
 16/4 20 kg frö 25 kg majs från S-ping till Seve Svensson Springartorp kr 0.50
 17/4 1 kalv från Himmelstadlund till N-ping kr 2.00 B
 17/4 650 kg gödning från S-ping till Himmelstadlundkr 2.50 B
 17/4 2400 kg sad från Petrus Svensson Melby till N-ping kr 4.80
 18/4 5200 kg vete från Larsson Prästgården till Djurön kr 20:80
 22/4 1 kalv från Svensson Körninge till N-ping kr 2.00
 22/4 1 kalv från Larsson prästgården kr 2.00
 22/4 1 gris från Johnsson Karlshov kr 2.00
 22/4 1 ko 3 grisar 1 kalv från Svensson Melby till N-ping kr 10.00
 23/4 4800 kg vete från Larsson Prästgården till Djurön kr 19.20
 23/4 1 säck gödning från S-ping till Edvard Andersson Smedstorp kr 0.50
 23/4 480 kg kraftfoder från S-ping till Langeville Blomsterbo kr 2.50 B
 23/4 300 kg gödning från S-ping till Hjalmar Nilsson Husby kr 1.50 B
 23/4 225 st tegelstenar från S-ping samt 8 st fönster till Högberg Dala kr 3.50
 23/4 1700 kg gödning från N-ping till Petrus Svensson Melby kr 6.00
 24/4 4 kubik sten från Melby till Algot Friberg S-ping kr 10.00
 24/4 10 säckar cement från S-ping till Ture Nilsson Tallbacken kr2.50
 24/4 1 pump 1 st pumpslang från Frosta till V Husby 2 kubik småsingel samt plankor tillbaka
 till Frosta kört för Granit & Betong kr 12.00
 27/4 1 kalv från Andersson Smedstorp till N-ping kr 2.00
 27/4 1 kalv från Magnusson Vadstorp kr 2.00 B

27/4 1 kalv från Nilsson Udden kr 2.00
 27/4 1 spädkalv från Söderström Långerum kr 1.00
 27/4 1 kalv från Fredriksson Blomsterbo kr 2.00 B
 27/4 1 ko från Nilsson Solberga kr 3.00
 27/4 1000 kg kraftfoder från Martin Anderson till Lundberg Olovstorp kr 5.00
 27/4 310 st golvplattor från N-ping till Ture Nilsson Tallbacken kr 2.00
 27/4 1 ko 1 kalv från Hamra till Svensson Flämmestad kr 2.50
 27/4 100 kg havre från S-ping till Svensson Skäggetorp kr 0.75 B
 27/4 3000 kg gödning från S-ping till Söderberg St Sörby kr 6.00
 27/4 3000 kg vete från Svensson Husby till S-ping kr 6.00
 27/4 1 pump med slang samt diverse virke från V Husby till Frostabro kört för Granit & Betong kr 8.00
 27/4 3 st kärror från Frostabro till V Husby samt 2 kubik småsingel från V Husby till Frosta kr 8.00
 27/4 7 st plankor från S-ping till Granit & Betong Frosta kr 3.50
 28/4 1 lass hö från Petrus Karlsson Hamra till Skarphagen N-ping kr 10.00
 28/4 2000 kg gödning från S-ping till Svensson Husby kr 2.00
 28/4 18 dörrar 20 fönster från S-ping till Ture Nilsson Tallbacken kr 3.50
 28/4 5 dörrar 3 dörrkarmar till Andersson Sätra kr 3.50
 28/4 2 hästar från Holmtebo Valdemarsvik till Petrus Karlsson Hamra kr 15.00
 29/4 2 oxar 2 stutar 1 ko från Vimmerby till Petrus Karlsson Hamra kr 50.00
 29/4 2 kubik singel från Melby till Algot Friberg Söderköping kr 5.00
 29/4 1 lass plank från Misskärr till Marits Andersson Karlslund kr 6.00
 30/4 1 lass virke från Misskärr till Marits Andersson Karlslund kr 6.00
 30/4 1 häst från Petrus Svensson Melby till N-ping kr 5.00
 30/4 1 ko från Larsson Prästgården kr 3.00
 30/4 500 kg kraftfoder från N-ping till Larsson Prästgården kr 3.00
 30/4 1 kalv från Svensson Stengården till N-ping kr 2.00
 30/4 100 kg gödning från S-ping till Kyrkoherde Hoppe kr 0.50
 1/5 1 kista 500 kg gödning från S-ping till Svensson Skäggetorp kr 5.00
 1/5 1 låda glas från S-ping till Högberg Dala kr 0.75
 2/5 5600 kg vete från Larsson Prästgården till Djurön kr 22.40
 2/5 50 kg vete från S-ping till Käck Dykällan kr 0.50
 4/5 1 traktor 100 kg skördegar från Alf. Johansson N-ping till Petrus Svensson Melby kr 10.00
 4/5 1000 kg hö från Petrus Karlsson Hamra till Ankarman Stora Liden Dagsberg kr 8.00 B
 4/5 2 kubik fin sand från V Husby till Granit och Betong Frosta kr 8.00
 5/5 1 gris 1 kalv från Efraim Dyhult till S-ping kr 5.00
 5/5 1 lass sågspån från N-ping till Ture Nilsson Tallbacken kr 12.00
 6/5 5 kor från Brårum till S-ping 3 kor från S-ping till Nilsson Brårum kr 25.00 B
 6/5 1 ko från S-ping till Karlsson Kärrbo Börrum kr 5.00 B
 6/5 2 ston från Gottsten till Hylinge V Husby samt tillbaka till Nyström Gottsten kr 10.00
 7/5 1 ringvält från GV Rundströms Maskinaffär till bröderna Nilsson S-ping samt 1 pump kr 2.50
 7/5 2 sängar från S-ping till Å-hemmet kr 1.00
 7/5 1 lass grus 3 kärror från V Husby till Granit och Betong Frosta kr 8.00
 7/5 3 kor från Skedshult 1 ko från Mixdala till Petrus Karlsson Hamra kr 25.00
 8/5 1 flyttlass från fru Mimmi Andersson Valdemarsvik till Husby slott kr 15.00 B
 11/5 1 kalv från Svensson Körninge till N-ping kr 2.00 B

11/5 1 ko 1 kalv från Svensson Skäggetorp till N-ping kr 5.00 B
11/5 2 svin från Nilsson Solberga till N-ping kr 4.00
11/5 1 ko 1 kalv från Svensson Flämstad kon betald 3.50 kalven 2 kr B
11/5 1 kalv från Lundberg Olovstorp till N-ping kr 2.00
11/5 140 kg gröpe från S-ping till Langeville Blomsterbo kr 1.00
11/5 11 skivor masonite till Ture Svensson Tallbacken kr 2.50
11/5 100 kg kraftfoder från S-ping till Svensson Körninge kr 0.50
11/5 350 kr diverse gödning m.m till Natanielsson Körninge kr 1.50 B
11/5 150 kg havre från Hamra till Gustaf Forsell Varsten kr 1.25
11/5 300 kg kli från Martin Andersson till Lundberg Olovstorp kr 2.00
11/5 20 sk cement 2 lådor spik från S-ping till Svensson Skäggetorp kr 3.00 B
11/5 1 flyttlass från Husby slott till Linköping fru Mimmi Andersson kr 15.00 B
12/5 1 lass från Frosta Granit och Betong 1 stubbrytare plankor provborr m.m till Bråta Ringarum kr 10.00
13/5 2 st kvigor från Svensson Husby till N-ping kr 6.00
13/5 1 gödkalv från Larsson Djurnäs till N-ping kr 2.00
13/5 1050 kg korn 1200 kg gödning från S-ping till Lundberg Olovstorp kr 5.00
13/5 400 kg gödning från S-ping till Svensson Flämmestad kr 1.00
13/5 400 kg gödning från S-ping till Larsson Djurnäs kr 1.00
13/5 200 kg kraftfoder från S-ping till Träff Gottsten kr 1.00
14/5 1 lass från S-ping till Danstorp Betalas av Vestergren & Hultgren kr 6.00
14/5 2960 kg havre från Lundberg Olovstorp till Martin Andersson N-ping kr 11.40
14/5 700 kg gödning från N-ping till Lundberg Olovstorp samt 1 låda 1 koffert från N-ping kr 2.50
15/5 1 sto från Hov till Börrums gård tillbaka till Oskarsson Hov kr 8.00 B
15/5 5 kubik grus från Össby till Svensson Skäggetorp samt 10 sk cement 100 kg kraftfoder från S-ping kr 13.50 B
15/5 1 lass grus från Melby till Algot Friberg S-ping kr 5.00
15/5 2 lass schaktmassa från Algot Friberg till Hamra kr 6.00
15/5 25 liter bensin 25 järnstänger från S-ping till Granit & Betong Frosta kr 0.50
16/5 8 kubik grus från Melby till Algot Friberg S-ping kr 20.00
16/5 1000 kg potatis från Ax Dyhult till Liljestads vårdhem kr 6.00
18/5 1 kalv från Svensson Stengården till N-ping kr 2.00
18/5 1 kalv från Magnusson Vadstorp kr 2.00 B
18/5 1 sto från Lundberg Olovstorp till Börrum och hem kr 8.00
19/5 1 ko 4 svin från Petrus Karlsson Hamra till N-ping kr 8.00
19/5 1 kista från S-ping till gamla Å-hemmet Körning av ett lik till nya Å-hemmet kr 5.00
20/5 3 kor 1 tjur från Hamra till N-ping 1 ko från N-ping till Grinneby Styrstad 1 till Petrus Karlsson Hamra kr 12.00
20/5 1 symaskin från S-ping till Stendal kr 1.00
20/5 2 kor från Petrus Karlsson Hamra till Mauritsberg Östra Husby kr 10.00
21/5 640 kg potatis från Snäckvarp Gryt till Gustav Forsell Varsten kr 15.00
23/5 1 lass sten från Melby till Algot Friberg S-ping kr 5.00
25/5 1 kalv från Otto Larsson Köp till N-ping kr 2.00
25/5 1 spädkalv från Söderström Långerum kr 1.00
25/5 1 kalv från Fredriksson Blomsterbo kr 2.00
25/5 2 kor från Hammarlund Ängen till N-ping kr 6.00
25/5 4 kubikm. sågspån från N-ping till Turr Nilsson Tallbacken kr 6.00 B
25/5 2 kor från Hamra till Mats Johansson Borum kr 6.00

26/5 2 remonter från Gibbonäs till N-ping samt åter kr 20.00 B
26/5 1 ko från Hillerstad Ö Eneby till Chang Johansson Norrköping kr 4.50 B
26/5 1 sto från Svensson Melby till Börrum och åter kr 8.00
28/5 1 kalv från Larsson Prästgården till N-ping kr 2.00
28/5 1 kalv från Petrus Karlsson Hällen kr 2.00 B
28/5 1 kviga 1 tjur från Söderberg S:t Sörby till N-ping kr 6.00
28/5 diverse snickerier från Stenings till Ture Nilsson Tallbacken kr 3.50
30/5 1 sto från Petrus Svensson Melby till Börrum och åter kr 8.00
30/5 1 hyvelbänk från Husbyvik till Liljestads vårdhem kr 4.00
30/5 1 korgsäng samt diverse säckar från Husbyvik till Larsson Långerum kr 0.50 B
2/6 1 kalv från Nilsson Udden till N-ping kr 2.00 B
2/6 1 gris från Forsell Varsten till N-ping kr 2.00
2/6 1 kviga från Söderström Långerum till N-ping kr 3.00
2/6 1 tjurkalv från Herstadberg till Eriksson Harsby kr 3.00
2/6 Diverse bräder samt masonit från Söderköping till Ture Nilsson Tallbacken kr 2.50
2/6 1 säng från S-ping till Å-hemmet kr 0.50
3/6 1 lik från Mogata Å-hem till Skällviks kyrka kört för Skällviks fattigvård kr 5.00
5/6 3000 kg kalk från Glan till Alb. Andersson Hammantorp Skällvik kr 18.00
6/6 6 lass= 9 kubik grus och sten, 5 sten 1 grus från Melby till Målarmästare Pettersson Kullen
kr (24.00)30.00
8/6 8 lass = 12 kubik grus från Melby till Pettersson Kullen kr (32.00) 40.00
9/6 2 st sto från Erik Nilsson Solberga till Gusum samt åter kr 16.00
9/6 2 st kor från Lundberg Olovstorp till N-ping kr 10.00 B
9/6 Ett mindre parti bräder från S-ping till Svensson Körninge kr 2.00
9/6 100 kg kalksalpeter från S-ping till Svensson Skäggetorp kr 2.50
10/6 7 lass = 10½ kubik grus från Melby till Pettersson Kullen kr (28.00) 35.00
10/6 1 kalv från Svensson Stengården till N-ping kr 2.00
10/6 2000 kg kalk från Glan till Eriksson Tomtorp Skönberga kr 10.00 B
10/6 1000 kg kalk från Glan till Langeville Blomsterbo kr 5.00
10/6 200 kg kalk diverse snickerier samt redskap från Danstorp till smen i Skåre kört för Ture
Nilsson Tallbacken kr 5.00
11/6 1 plog till en traktor från N-pings C. till Svensson Melby kr 5.00
11/6 1 kalv från Albert Johnsson Karlshov till N-ping kr 2.00
11/6 1 ko från Karlsson Kullerstad till N-ping kr 3.00
12/6 1 lass björkved från Tomtsätter i Skönberga till Axelsson Söderköping kr 6.00
13/6 1 byrå 1 koffert samt diverse redskap från Borum till Andersson Bjärka Drothem
kr 7.00 B
15/6 1 kalv från Svensson Körninge kr 2.00, samt en kalv från Skäggetorp till Körninge
kr 1.00
15/6 1 spädkalv från Svensson Skäggetorp kr 1.00
15/6 1 kalv 2 st får från Magnusson Vasstorp kr 4.00 B
15/6 1 kalv från Svensson Flämstad kr 2.00
15/6 1 lass 3000 kg kalk från Glan till Sätterslund 67 km kört för Bruket kr 19.50
15/6 1 cementlock från Skånska cement Norrköping till Oskarsson Hov kr 2.00
15/6 1 bänk tur och retur från skolan till Sankt Olovsskolan Norrköping kr 12.00
16/6 3000 kg kalk från Glan till Lövstad 67 km kr 19.50
16/6 3000 kg kalk från Glan till Långkärr 76 km kr 21.00
16/6 5 m ved från Sörby till Fru Andersson Husby slott kr 4.00
17/6 En resa till Vimmerby för Nilsson Brårum kr 50.00 B

18/6 1 kalv från Strömkvist Hökullen kr 2.00
18/6 1 märr från Karlsson Kullerstad till N-ping kr 10.00 B
18/6 1 litet lass 1½ tums plank från Svensson Skäggetorp för hyvling kr 3.00 B
18/6 3000 kg kalk från Glan till Fullerstad 49 km kr 30.00 för 6000 kg
18/6 3000 kg kalk från Glan till Fullerstad 49 km kr=====
19/6 6000 kg kalk från Glan till Valtersten 57 km kr 36.00
20/6 3000 kg kalk från Glan till Landbohov Linköping 53 km kr 16.50
19/6 1 lass björkplank från Svensson Melby till Åby kr 12.00
19/6 Diverse väskor 1 cykel m.m från Skolan till fröken Vahmmars N-ping kr 3.50 B
22/6 3000 kg kalk från Glan till Knutstorp V Husby 39 km kr 12.00
20/6 1½ kubik sand från Knuten till Husby slott fru Andersson kr 2.50
22/6 2 st grisar från Axel Jonsson Back till N-ping kr 4.00
22/6 1 trappstång från station S-ping till Ture Nilsson Tallbacken kr (Överstruket)
25/6 1 ko från Svensson Stengården kr 3.00
25/6 1 spädkalv från Karlsson Kullerstad kr 1.00
25/6 1 kalv från Larsson Köp kr 2.00
25/6 1 gris från smen Ljungberg kr 2.00
25/6 1 lass 3000 kg kalk från Glan till Karl Petersson Sörstad kr 15.00 B
26/6 2000 kg kalk från Glan till Hagtorpet Skårestad km 61 kr
26/6 1000 kg kalk från Glan till Bolltorp Skönberga km 58 kr
26/6 3000 kg kalk från Glan till Olerum Ö Ryd km 69 kr
27/6 6000 kg kalk från Glan till Gottsten Mogata km 56 kr
25/6 1 lass virke från Nartorp till Algot Friberg S-ping kr 8.00
27/6 1 parti cyklar från Nils Stendal till Gårdeby kr 8.00
29/6 1 kalv från Svensson Körninge kr 2.00
29/6 1 kalv från Magnusson vasstorp kr 2.00 B
29/6 3 st järnbalkar från Rundströms N-ping till Svensson Körninge kr 1.50
29/6 4000 kg kalk till Styrstad gård 40 km kr
29/6 2000 kg kalk till Klämma Skälboö 81 km kr
30/6 6000 kg kalk från Glan till Nilsson Solberga 60 km kr
1/7 4 st grisar från S-ping till Larsson Köp kr 4.00
1/7 4 kubik grus från Melby till Kalle-Nisse vid Övre Slatorp kr 10.00
1/7 2 st sto från Nilsson Solberga till Gusum samt åter kr 10.00
2/7 1 kalv från Svensson Körninge till N-ping kr 2.00
2/7 2 st grisar från Larsson Köp kr 4.00
2/7 100 kg gröpe från S-ping till Svensson Körninge kr 0.50
2/7 1 ko från Hjalle- Nisse i Husby till N-ping Sjukdomsfall kr 10.00
2/7 1 lass diverse från Danstorp en del till skolan en del till Tallbacken kört för Ture Nilsson
kr 3.00
3/7 1 liter 12 pilsner från S-ping till Buga kört för Nilsson Brårum kr 5.00 B
3/7 1 kista från S-ping till Moberg Grönbrink samt ett lik från Grönbrink till Å-hemmet kr
3/7 2 lass sten från Melby till Friberg S-ping kr 10.00
4/7 1 låda porslin samt bänkar från skolan till Husby slotts Rödakorsfest kr 2.00
4/7 2 kubik sten till Friberg S-ping kr 5.00
4/7 1 mindre lass hyvlat virke från S-ping till Svensson Skäggetorp kr 2.00 B
4/7 100 kg mjöl från Bykvarn till Å-hemmet kr 1.00
6/7 2 grisar från ladugårdskarlen i Prästgården kr 4.00
6/7 1 kalv från Svensson Flämmestad kr 2.00
6/7 40 buntar takspån från Misskärr till Svensson Skäggetorp kr 5.00

6/7 bänkar m.m. från Husby slott till skolan kr 2.00
7/7 6000 kg kalk från Husbyvik till Svensson Melby kr (8.00) 10.00
7/7 1500 kg kalk från Husbyvik till Jonsson Karlshov kr 4.00
7/7 100 kg kosalt från S-ping till Karlsson Gottsten kr 4.00
8/7 20 kubik grus till Klubben V Husby Vägstyrelsen kr 35.00 B
8/7 en skjuts med vägarbetare från Klubben till Ringarum åt Vägkassan kr 6.00
8/7 1 lass bräder från Sörby till Gustafsson Varsten kr 5.00
9/7 22 kubik grus till Klubben för Vägkassan kr 38.50 B
9/7 slöjdvirke från S-ping till Mogata skola kr 1.50
10/7 40 kvadratmeter 3-tumsplank från S-ping till Vrena Ö Ryd kört för Vägkassan kr 6.00
2 tim
10/7 22 kubik grus till Klubben för Vägkassan kr 38.50 B
10/7 14 st cyklar från Gårdeby till Nils Stendal kr 4.00
10/7 5 buntar takspån från Hamra till Nilsson Udden kr 0000
11/7 16 kubik grus från Gårdeby till Klubben för Vägkassan kr 28.00 B
13/7 2 grisar från Nilsson Udden kr 4.00
13/7 1 oxe från Albert Johnsson Karlshov kr 3.00
13/7 1 kalv från Petrus Karlsson Hällen kr 2 B
13/7 6 svin från Nilsson Solberga kr 12.00 B
13/7 1 kalv från Magnusson Vasstorp kr 2.00 B
13/7 virke från S-ping till Herts kr 2.00
13/7 2000 kg havre från Svensson Husby till Bykvarn kr 5.00
13/7 16 kubik grus till Klubben för Vägkassan kr 28.00 B
14/7 8 lass 16 kubik grus från Gårdeby till Klubben kr 28.00 B
14/7 2 kubik krattsten från kanalbron till Klubben kr 2.50 B
14/7 2½ timmes vältning av vägen vid Klubben 3 kr per tim kr 7.50 B
14/7 200 kg mjöl från Bykvarn till Liljestad frakten betalas av kvarnen kr 2.00
14/7 diverse från smen i Skåra till skolan åt Ture Nilsson i Tallbacken kr 4.00
15/7 4 kubik krattsten till Klubben kr 5.00 B
15/7 18 kubik krattsten till Klubben å 1,75 per kb kr 31.50 B
16/7 1 stubbrytare 2 kärror ett mindre parti plank 1 redskapslåda samt 2 vägarbetare och deras
husgeråd från Börrum till Klubben stubbrytaren till Vena vägarbetarna samt deras
grejer och redskapslådan tillbaka till Börrum tid 5 tim Vägkassan kr 15.00
16/7 14 kubik krattsten till Klubben för Vägkassan kr 24.50 B
17/7 22 kubik krattsten till Klubben kr 38.50 B
17/7 1 lass plank från Klubben till Granit & Betong Frosta kr 4.00
17/7 1 parti virke från Vestergrens till Törn kvist åt Ture Nilsson Tallbacken kr
17/7 1 parti virke från S-ping till smen Filipsson Gottsten kr
18/7 16 kubik krattsten å fyll till Klubben kr 28 B
18/7 1 slipsten från Nilssons järnh. till Larsson Prästgården kr
18/7 1 järnspisel från Nilssons järnh. S-ping till Törnkvist skolan för komunalen kr
19/7 1 kista från S-ping till Svängen ett lik från Svängen till Å-hemmet kr L.D-
20/7 2 st grisar från Fredriksson Blomsterbo kr 4.00
20/7 1 kalv från Langeville Blomsterbo kr 2.00
20/7 1 gris från Andersson Smedtorp kr 2.00
20/7 1 kalv från Svensson Körninge kr 2.00
20/7 1 kalv från Nilsson Udden kr 2.00
20/7 1 kalv från Johnsson Karlshov kr 2.00
20/7 2 stutar från Nilsson Solberga kr 6.00

20/7 1 ko från Forsell Varsten kr 3.00
20/7 2 kubik sten till Klubben för Vägkassan kr 21.00
20/7 masonitskivor från Djurbergs till Ture Nilsson skolan kr 2.00
21/7 18 kubik sten till Klubben för Vägkassan kr 31.50 B
21/7 1 lass plank till Frosta Granit & Betong kr
22/7 18 kubik sten från Gårdeby till Klubben Vägkassan kr 31.50
22/7 1 spisel från Törnkvist från S-ping 1 tillbaka till S-ping kr
23/7 18 kubik sten till Klubben Vägkassan kr 31.50
24/7 20 kubik sten till Klubben Vägkassan kr 35.00
25/7 14 kubik sten och grus 12 kubik till Klubben 2 kubik till Harsby Vägkassan gruset till
Klubben kr 21.00 till Harsby kr 4.00
27/7 1 kalv från Magnusson Vasstorp kr 2.00
27/7 1 kalv från Svensson Flämstad kr 2.00
27/7 1 kalv från Larsson Köp kr 2
27/7 1 kalv 3 grisar från Karlsson Kullerstad kr 8.00
27/7 2 grisar från Axel Käck Kullerstad kr 4.00
27/7 2 grisar från Forsström Djursnäs kr 4.00
27/7 2 grisar från Sköld Skruckeby kr 4.00
27/7 1500 kg kraftfoder från Martin Andersson N-ping till Lundberg Olovstorp kr 6.00
27/7 12 kubik sten till Klubben kr 21.00
28/7 20 kubik sten till Klubben kr 35.00
28/7 1 bal torvströ till Å-hemmet från S-ping kr
29/7 10 kubik grus och sten till Klubben Vägkassan kr 17,50 B
30/7 3200 kg kalk från Björkvik till Folke Karlsson Smedby kr 13.00
31/7 3000 kg kalk från Glan till Karl Karlsson Olerum Ö. Ryd km 69 för bruket kr
31/7 7,10 m björkved från Johansson Borum till N-ping kr 12.42
1/8 14 kubik grus från Gårdeby till Klubben m. fl. ställen för Vägkassan kr 28.00
1/8 1000 kg vete från Johnsson Karlshov till Söderköping kr
3/8 20 kubik grus till Grushögar i V Husby från Gårdeby kr 40.00
4/8 22 kubik grus kört Vägkassan kr 44.00
4/8 1 lassplank från Klubben till Vena för Vägkassan 1 timme kr 3.00
5/8 16 kubik grus kört Vägkassan kr 32.00
5/8 1 ko från Karlsson Kullerstad till Mötet i S-ping kr 2.50
5/8 2 kor från Käcken Dykälla till Mötet i S-ping kr 5.00
5/8 1 kalv från Johansson Sandtorp kr 2.00
5/8 1 spädkalv från Karlsson Kullerstad kr 1.00
5/8 2 grisar från ladugårdskarlen i Kullerstad kr 4.00
5/8 3 grisar 1 ko från Söderström Långerum kr 2.00
5/8 1 kalv från Karlsson i Berget kr 2.00
6/8 14 kubik sten till Klubben kr 24.50
6/8 1 lass grus till Narebro från Gårdeby Vägkassan kr 4.00
6/8 2 lass plank från Klubben till Vena 2 timmar kr 6.00
7/8 18 kubik grus till Grushögar från Gårdeby Vägkassan kr 36.00
7/8 1 lass plank från Klubben till Vena 1 timme kr 3.00
7/8 400 kg mjöl från Bykvarn till Å-hemmet kr 2.00
7/8 7 meter ved från Mats Johansson Borum till Lindö kr 12.25
8/8 10 kubik grus kört för Vägkassan kr 20.00
8/8 4 kubik sten till Klubben Vägkassan kr 7.00
8/8 1 bal torvströ från S-ping till Ek Back kr

8/8 4 kubik grus till Sven Andersson Sätra från Melby kr 10.00 B
10/8 2 kor från Karlsson Kullerstad kr 6.00
10/8 3 st grisar från Käck Dykälla kr 6.00
10/8 1 kalv från Nilsson Udden kr 2.00
10/8 1 kalv från Johansson Sandtorp kr 2.00
10/8 10 kubik grus kört för Vägkassan Klubben kr 20.00
10/8 diverse från Tallbacken och skolan till Stockeby för Nilsson Tallbacken kr 4.00
11/8 20 kubik grus kört för Vägkassan kr 40.00
11/8 4 kubik till Stockeby Ture Nilsson Tallbacken kr 8.00
12/8 18 kubik grus till Vägkassan V Husby kr 36.00
12/8 2 kubik sten till Klubben kr 3.50
12/8 4 kubik grus till Stockeby kr 8.00
12/8 1 förställare från S-ping till Karlsson Kullerstad kr
13/8 18 kubik grus kört för Vägkassan kr 36.00
13/8 2 lass plank från Klubben till Vena Vägkassan kr 9.00 3 timmar
13/8 4 kubik grus till Stockeby kr 8.00
14/8 16 kubik grus kört kr 32.00
14/8 4 kubik sten till Klubben kr 7.00
14/8 1 kran från Vena till Klubben 1 tim kr 3.00
14/8 4 kubik sten till Stockeby kr 8.00
15/8 12 kubik grus kört kr 24.00
15/8 1 lass vägmassa kört vid Klubben 1 tim kr 3.00
15/8 3 backar dricka från Göta till Husby slott kr 1.50
15/8 1 låda glas från S-ping till Marits Andersson Karlslund kr 0.50
17/8 1 kalv från Strömkvist Hökullen kr 2.00
17/8 1 kalv 1 gris från Svensson Stengården kr 4.00
17/8 1 kalv från Andersson Hagsätter kr 2.00
17/8 1 kalv 1 gris från Nilsson Husby Trädgård kr 4.00
17/8 1 kalv från Svensson Flämstad kr 2.00
17/8 1 tjur 1 ko från Johnsson Varsten kr 6.00
24/8 2 kalvar från Svensson Körninge kr 4.00
24/8 1 kalv från Magnusson Vadstorp kr 2 B
24/8 1 kalv från Fredriksson Blomsterbo kr 2 B
24/8 2 grisar från Svensson Skäggetorp kr 4.00
24/8 2 st spädkalvar från Svensson Husby kr 2.00
24/8 1 tjur från Oskarsson Hov kr
24/8 1 ko från Karlssons Handelsstall S-ping till Hult betalas av Karlsson kr
26/8 2 resor till Vimmerby för Karlsson Hamra kr 100.00
27/8 18 meter massa från Mats Johansson Borum till Fiskeby kr 31.50
27/8 4000 kg kalk från Björkvik till bröderna Hansson Gullborg Tingstad kr 20.00 B
28/8 1 lass massa från Borum till Fiskeby 9,72 meter kr
28/8 1 lass sulfatved från Borum till Ljusfors 8,80 meter kr
28/8 3000 kg kalk från Björkvik till Gullborg kr 15.00 B
29/8 3000 kg vete från Träff Gottsten till S-ping kr 6.00
29/8 2300 kg gödning från S-ping till Petrus Svensson Melby kr 4.00
29/8 1 lass massaved från Borum till Skärblacka meter 8,80 kr
29/8 4000 kg kalk från Björkvik till Folke Karlsson Smedby kr 20.00
31/8 1 kalv från Vasstorp kr 2 B
31/8 1 kalv från Svensson Flämstad kr 2.00

31/8 3000 kg kalk från Björkvik till Folke Karlsson Smedby kr 15.00
31/8 1 lass massaved från Borum 10,14 meter kr
1/9 1 lass grus till Stockeby kr 4.00
1/9 1 bal torvströ från S-ping till Karlsson Långtorp kr
2/9 1 lass sulfatved från Borum till Ljusfors 10,53 m kr
3/9 1 lass massa från Borum till Fiskeby 7,20 m
3/9 1 lass massa från Borum till Fiskeby 6,88 m
4/9 10000 kg vete från Karlsson Kullerstad till S-ping kr 20.00
4/9 3000 kg gödning till Karlsson Kullerstad kr 3.00
4/9 1 bal torvströ från S-ping till Kantorn kr
5/9 1 lass massa från Borum till Fiskeby meter 7,20
5/9 1 lass massa från Borum till Fiskeby meter 5,40
5/9 2000 kg vete från Svensson Melby till S-ping kr 18.00
5/9 9 skivor masonit från S-ping till Ullstorp för Ture Nilsson Tallbacken kr 2.50
7/9 1 kalv från Nilsson Udden kr 2.00
7/9 1 kalv från Magnusson Vasstorp kr 2.00 B
7/9 1 kalv från Fredriksson Blomsterbo kr 2.00
7/9 300 kg mjöl från Bykvarn till Å-hemmet kr 2.00
7/9 2 balar torvströ 3 säckar flock från S-ping till Å-hemmet kr
7/9 5 säckar cement 5 fönster m.m. från S-ping till Högberg Dala kr
7/9 4500 kg korn från Olovstorp till Bykvarn kr 10.00
8/9 1 byrå från Andersson Björkliden till fru Pettersson Danstorp kr 5.00
8/9 2740 kg vete från Höggetorp till S-ping kr 5.50
8/9 200 kg mjöl från Bykvarn till Liljestad kr 2.00
8/9 1 säng från Herts till Husby slott kr
9/8 1 skjuts från Husby till fru Andersson Linköping kr 18.00 B
9/8 3000 kg vete från Söderberg St Sörby till S-ping kr 6.00
9/8 1600 kg gödning från S-ping till Söderberg St Sörby kr 2.50
12/9 5000 kg vete 700kg ärter från Långerum till S-ping kr 11.40
12/9 1600 kg gödning från S-ping till Långerum kr 2.00
12/9 500 kg gödning från S-ping till Svensson Skäggetorp kr
14/9 300 kg gödning samt plåtrännor från S-ping till Svensson Körninge kr
15/9 3000 kg vete från Svensson Husby till S-ping kr 6.00
sista frakten med gamla bilen
16/9 900 kg gödning till Karlsson Kullerstad från S-ping kr
16/9 1 ko från Hamra till Hösterum 3 kor 1 häst från Lagnöströmmen till Karlsson Hamra kr
16/9 3400 kg vete från Svensson Husby till S-ping kr 6.80
17/9 6800 kg vete från Svensson Husby till S-ping kr 13.60
17/9 900 kg gödning från S-ping till Svensson Melby kr
17/9 diverse rör m.m. från Mem till rörmokare Karl Lindkvist Hjälsätter kr 9.00
17/9 3 sk cement från S-ping till Högberg Körninge kr
17/9 1 lass stolpar från Mogata till en telefonarbetare i S-ping kr
18/9 3400 kg från Svensson Mogata Husby till S-ping kr 6.80
18/9 1 mangel 200 kg foder från järnvägen till Karlsson Kullerstad kr
18/9 320 st 4 tum tegelrör från S-ping till Söderberg St Sörby kr
18/9 1 korkmatta från S-ping till Seve Svensson Springartorp kr
18/9 2 kubik grus från Melby till Ringlander kr
19/9 7 st cyklar från Stendal till S-ping kr
19/9 2 stolar 1 soffa från fru Pettersson Danstorp till S-ping kr

21/9 2 kalvar från Magnusson Vasstorp till N-ping kr 4.00 B
21/9 1 kalv från Svensson Flämstad till N-ping kr 2.00
21/9 1 kalv från Fredriksson Blomsterbo kr 2.00
21/9 1 kalv från Sköld Skruckeby kr 2.00
21/9 1 ko från Söderström Långerum kr 3.00
21/9 1 ko från Nilsson Udden kr 3.00
21/9 1 gris 1 kalv från Svensson Körninge kr 4.00
21/9 1 kalv från Nataniilsson Lörninge kr 2.00
21/9 1 spisel från N-ping till Högberg Dala kr
21/9 2400 kg frö från Lundberg Olovstorp till S-ping kr 4.80
22/9 24 meter ved från Mats Johansson Borum till N-ping kr 42.00
23/9 2,96 meter sulfatved från Mats Johansson Borum till Ljusfors kr 5.25
23/9 1 ottoman 3000 kg kraftfoder från N-ping till Karlsson Kullerstad kr 13.00
23/9 9 meter ved från Lundberg Olovstorp till Helen Larsson Furingstad kr 11.25
24/9 3 grisar 1 kalv från Karlsson Låstad till N-ping kr 10.00
24/9 2 stutar 2 kor från Tryserum till Petrus Karlsson Hamra kr 20.00
24/9 1 ko från Hamra till Hösterum 1 ko från Hösterum 1 ko från Dyhult 1 ko till Liljestad 2
kor från Liljestad till Hamra 1 ko från Hamra till Bjärka 1 ko från Bjärka till petrus
Karlsson Hamra kr 14.00
25/9 10 meter ved från Dala till Å-hemmet kr
26/9 10200 kg vete från Svensson Husby till S-ping kr 20.40
26/9 12 cyklar från Stendal till S-ping samt en Rex från S-ping till Stendal kr
26/9 1 dansbana från Husbyvik till Karlshov, Idrottsföreningen kr
28/9 6800 kg vete och ärter från Svensson Melby till S-ping kr 13.60
28/9 diverse från Lundkvist Hjälsätter till Knutstorp V Husby kört för åkare Arvid Johansson
Nafta kr 9.00
28/9 1 lass ved från Dala Eliasson till Å-hemmet kr
28/9 350 kg gröppe från Bykvarn till Å-hemmet kr 2.00
29/9 1 lass ved från Dala till Å-hemmet kr
29/9 800 kg gödning från S-ping till Larsson Köp kr 4.00
29/9 1500 kg vete m.m. från Seve Svensson Springartorp till S-ping kr 5.00
29/9 4 kubik krattsten till Frosta bro för Vägkassan kr 10.00
30/9 2 lass ved från Dala till Å-hemmet kr
30/9 2 kubik krattsten till Frosta Vägkassan kr 5.00
1/10 1 kalv 1 grissugga från Larsson Djursnäs kr 5.00
1/10 1 kalv från Strömkvist Högkullen kr 2.00
1/10 1 gris från Hjalmar Nilsson Trädgården Husby kr 2.00
1/10 2000 kg kli från N-ping till Lundberg Olovstorp kr 7.00
1/10 diverse bräder från S-ping till Ullstorp Ture Nilsson Tallbacken kr 1.00
1/10 1 säck cement från S-ping till Ringlander kr 0.50
1/10 1 flyttlass från Narebro till dockan S-ping för Lindvall Narebro kr 10.00
1/10 2500kg vete från Vestergren Hockenstad till S-ping kr 5.00 B
2/10 1 tjur 1 ko 2 hästar 2 st fölugar från Melby - V Ed - Öndal samt Hannäs 16 ½ mil fram
och åter för Petrus Karlsson Hamra kr 35.00
2/10 2500 kg vete från Vestergren Hockenstad kr 5.00 B
2/10 6 st cementsäckar från S-ping till Svensson Skäggetorp kr 1.50
3/10 3.500 kg vete från Erik Nilsson Solberga till S-ping kr 7.00
3/10 2 flyttlass från Kullerstad till Hilding Gustavsson Back kr 12.00
3/10 4 kubik grus från Melby till Svensson Skäggetorp kr 8.00

3/10 8 meter björkved från Skäggetorp till Algot Johansson S-ping Privat kr
5/10 3000 kg vete från Svensson Melby till Knut Karlsson N-ping kr 12.00
5/10 1 lass ved från Misskärr till Å-hemmet Eliasson Hälla kr
6/10 10.200 kg vete från Svensson Husby till S-ping kr 20.40
6/10 1 lass kakel från N-ping till Holmgren S-ping kr 8.00 B
6/10 200 kg mjöl till Liljestad 50 kg till Å-hemmet Mogata från Bykvarn kr 2.50 B
6/10 1 mangel från S-ping till Strömkvist Högekullen kr 1.00
6/10 1 vattenvärmare 10 säckar kol från S-ping till fru Pettersson Danstorp kr 2.50
7/10 9.800 kg vete från Svensson Husby till S-ping kr 19.60
7/10 8 meter ved från Skäggetorp till stadsfiskalen S-ping kr 8.00 Privat
8/10 1 ko från Svensson Bocksten till slakthuset kr 5.00
8/10 1 kalv från Svensson Körninge kr 2.00
8/10 1 kalv från Johansson Sandtorp kr 2.00
8/10 1 spädkalv från Karlsson Kullerstad kr 1.00
8/10 12 meter björkytved från Hylinge till Karlsson Hamra kr 8.00
9/10 500 kg kalk till Dahlhem Skönberga kr 2.50 B
9/10 500 kg kalk till Johansborg Skönberga kr 2.50
9/10 1000 kg kalk till trädgårdsm. Nystrand S-ping kr 5.00
9/10 1000 kg kalk till Ture Nilsson Stockeby kr 5.00
9/10 8 meter ved från Skäggetorp till Direktör Odén S-ping kr 8.00 Privat
10/10 4 kubik mursand från Össby till Stockeby kr 8.00
10/10 8 meter ved från Skäggetorp till skohandlare Vallberg kr 8.00 privat
12/10 1 fölunge från Gottsten Karlsson till Kron Tunatorp Östra Husby kr 10.00
12/10 14 meter ved från Svensson Bocksätter till S-ping kr 14.00 B
12/10 Bräder från S-ping till Ringlander kr 1.50
12/10 tjärpapp 3 spiklådor m.m. från S-ping till Ture Nilsson Stockeby kr
12/10 1 cementrensbrunn från S-ping till Å-hemmet kr
13/10 3000 kg kalk från Glan till trädgårdsm Ask Viggeby 15 kr
13/10 8 m ved från Hammarlund i Ängen till S-ping 8.00 kr
13/10 Snickerier m.m. till Ture Nilsson Stockeby från Stenings S-ping 3.00 kr
13/10 1 cementrör från Högbergs S-ping till Å-hemmet 1.50 kr
14/10 ½ älg från Össby till Ring S-ping kr 3.00
14/10 3100 kg kraftfoder från N-ping till Karlsson Kullerstad kr 12.50
14/10 3000 kg vete från Petrus Svensson Melby till Knut Karlsson N-ping kr 12.00
15/10 2.400 kg vete från Arne Pettersson Säterslund till S-ping kr 6.00 B
15/10 1 ko till Springartorp, 1 ko till S:t Anna Kyrka, 1 fölunge till Oskar Karlsson Holmtebo
1 häst från Holmtebo, 1 ko från Valdemarsvik till Petrus Karlsson Hamra kr 22.00
15/10 3000 kg potatis från Bengtsson Östermem till Petrus Karlsson Hamra kr 8.00
16/10 1 häst till slakthuset 2 kor till Husby i Styrestad från Petrus Karlsson i Hamra kr 8.00
16/10 1 paket från järnvägen till Svensson Skäggetorp kr 0.50 B
16/10 8 kubik fyll från Bolltorp till Frosta 4 kubik krattsten till Frosta kr 30.00
17/10 2.500 kg vete 750 kg potatis från Otto Larsson Köp kr 6.50 B
17/10 3400 kg ärter från S-ping till Hornsum? N-ping 700 kg frånrensade ärter från S-ping till
Melby kört för Petrus Karlsson Hamra kr 6.80 + 1.50
17/10 4 kubik krattsten till Frosta för Vägkassan 1 lass enbuskar från Björnstorp till Frosta kr
19/10 3000 kg vete från Natanilsson Körninge till S-ping kr 6.00 B
19/10 8 meter ved från Skäggetorp till Andersson Johanssons verkstad S-ping kr 8.00 privat
19/10 8 meter ved från Borum till Ludvig Andersson Luddsborg kr 8.00
20/10 3500 kg vete från Karlsson Lostad till S-ping 200 kg råg hem kr 7.00

20/10 400 kg mjöl från Bykvarn till Å-hemmet kr 2.00
20/10 2 kor från Börrum till nya gården vid Bresätter Skälboö kr 7.00 B
21/10 3 kor från Svensson Melby till N-ping kr 9.00
21/10 1 ko från Svensson Flämmestad kr 3.00
21/10 1 ko från Johansson N-ping till Nilsson Berga Styrestad kr 2.50 B
21/10 1000 kg kli 9 säckar sågspån från N-ping till Olovstorp kr 5.00
21/10 2 st vassmattor från Byggnabsvaror N-ping till Ture Nilsson Stockeby kr 1.50
22/10 6 m. ved till Algot Johansson S-ping kr 6.00 privat
23/10 20 kubik makadam 2 kubikgrus kört vid Sjögerum Hösterum Vägkassan kr 44.00
24/10 Flyttning av rättaren i Olovstorp till Fristad i Tåby kr 18.00 B
24/10 1 Rex från S-ping till Stendal kr 1.00
24/10 6 kubik grus från Melby till Bygget vid Mogata kr 12.00
26/10 1 flyttlass från Jonsberg till Olovstorp kr 25.00
26/10 3 kor från Hamra till Månsson Hasselö Ö Ny. 2 kvigor 1 tjur tillbaka till Petrus Karlsson Hamra kr 12.00
27/10 1 kalv från Smedstorp kr 2.00 B
27/10 1 kalv från Svensson Körninge kr 2.00
27/10 1 kalv från Sköld Skruckeby kr 2.00
27/10 1 kalv från Fredriksson Blomsterbo kr 2.00
27/10 5 grisar 1 spädkalv från Össby kr 11.00
27/10 4 st grisar från Nilsson Solberga kr 8.00
27/10 2 grisar från Forsell Varsten kr 4.00
27/10 1 gris 1 kalv från Magnusson Vasstorp kr 4.00 B
27/10 diverse rör från Rundströms N-ping till Skruckeby kr 2.50
27/10 virke från S-ping till Herts kr 1.50
27/10 golvplank från S-ping till Olovstorp kr 2.50
27/10 2 hästar 3 kor från Djursnäs V Ed till Petrus Karlsson Hamra kr 30.00
28/10 6 kor från Vimmerby till Nilsson Brårum kr 50.00 B
28/10 5 kor från Vimmerby 2 kor från Brårum till Petrus Karlsson Hamra kr 50.00
29/10 8000 kg havre från Söderberg St Sörby till S-ping kr 16.00
29/10 3400 kg vete från Karlsson Kullerstad till S-ping kr 6.80
29/10 100 kg kli från S-ping till Karlsson Kullerstad kr 0.50
29/10 1 flyttlass från Borum till Gamla Å-hemmet för Fattigvården Mogata kr 6.00
30/10 9000 kg vete från Söderberg St Sörby till S-ping kr 18.00
30/10 20 hektoliter kol från S-ping till K-herde Hoppe kr 3.00 (överstruket)
30/10 6 kubik sten från Melby till Bygget vid Köp kr 12.00
31/10 8 kubik sten från Melby till Bygget vid Köp kr 16.00
31/10 3000 kg vete 250 kg gröppsåd till S-ping ,gröppsåden till Hospitalskvarn samt hem till Albin Sköld Skruckeby kr 7.00
31/10 1 plog från Djurbergs till Karlsson Kullerstad gård kr 1.00
2/11 3 kor från Hamra till Stora Bresätter Skälboö 1 ko till Lindvall i Hult 1 ko från Hult till Hamra 3 kor 1 häst från Fastebo Ringarum 1 ko från Mixdala till Petrus Karlsson Hamra kr 30.00
2/11 250 kg mjöl från Bykvarn till Liljestads vårdhem kr 2.00
3/11 4 st oxar från Lagnöströmmen till Linköping kr 30.00 B
3/11 2 hästar från Borsebo Rönö 1 ko Höckerstad 1 ko Konungsund till Petrus Karlsson Hamra kr 20.00
4/11 5 kor från Nilsson Brårum till Söderköping kr 15.00
4/11 2 lass stenstolpar från Valdemarsvik till Låsta brinker Vägstyrelsen kr 30.00

5/11 10.40 m ved från Svensson Melby till Slottsgatan Norrköping kr 10.40
5/11 1 ko från Karlsson i Söderköping (till Lindvall i Hult kr 5.00 B)^{inom parentes överstruket}
6/11 12 kubik grus från Kil till Sverkersholmsvägen Vägkassan kr 36.00
6/11 1360 kg avrensningsvete från S-ping till Svensson Husby kr 3.00
6/11 6 kb grus från Melby till Nybygget vid Köp kr 12.00
7/11 30 sk cement en gång sand 50 sk cement till bygget vid Köp kr 8.00 Djurbergs järnhandel
7/11 8 kubik grus från Kil till Sverkersholmsvägen Vägkassan kr 24.00
7/11 3 kor till Össby Gårdeby 1 ko till Lund 1 tjur till Gummetorp samt en tjur tillbaka till
 Petrus Karlsson Hamra kr 17.00
9/11 1 ko från Karlsson Köp kr 3.00 B
9/11 1 kalv från Nilsson Udden kr 2.00
9/11 1 sp-kalv från Lundberg Olovstorp kr 1.00
9/11 1 kalv från Svensson Flämmestad kr 2.00
9/11 1 kalv från Johansson Sandtorp kr 2.00
9/11 1 kalv från idioten S-ping till Larsson Djursnäs kr 2.50
9/11 1 ko från S-ping 1 ko från Källhagen 4 kor från Hägebo Ringarum till Nilsson Brårum kr
 20.00
10/11 8 kubik grus från Melby till bygget vid Köp kr 16.00
10/11 12 meter ved från Melby till Andersson Slottsg 63 N-ping kr 12.00
10/11 2 kubik grus från Melby till bygget vid Köp kr 4.00
10/11 3 lådor spik 5st järnbalkar från S-ping till Bygget vid Köp Djurbergs järnhandel kr 1.50
11/11 1 tjur från Hamra till Linköping 6 kor från Linköping till Petrus Karlsson Hamra kr
 25.00
Ny bok(ej körjournalen)
11/11 6 kubik grus från Melby till bygget vid Köp kr 12.00
12/11 51 stenstolpar till Låsta brinker 48 från vägen Rullerum - Valdemarsvik 3 från Börnum
 kört för Vägkassan kr 51.00
13/11 fredag 5 kor från Helmer Johnsson V. Tryserum till Petrus Karlsson Hamra kr 25.00 B
13/11 2 lass sten från Vena V Husby till Slatorp Mogata 5 ½ timmma, 3 kr per timme kr 16.50
14/11 17,20 meter ved från Melby till Otto Andersson N-ping kr 17.20 summa 39 meter kr
 39.00
14/11 järnrör till täckdiksögon från N-ping till Petrus Svensson Melby kr 1.50
14/11 6 kubik grus från Melby till bygget vid Köp kr 12.00
15/11 1 kalv från Strömkvist Högkullen kr 2.00
15/11 1 kalv från Fredriksson Blomsterbo kr 2.00
15/11 1 gris från Karlsson Grönbrink kr 2.00
15/11 1 gris från "kortsynte Per" i Hov en gris kr 2.00 B
15/11 1 gris från Andersson Himmelstadlund kr 2.00
15/11 5 grisar 1 sp-kalv från Johnsson Varsten 100 kg kraftfoder från S-ping hem kr 9.50 B
OBS 15/11 är fel ska vara den 16/11
15/11 2 kor från Bringfäldt Stockeby kr 6.00 B
15/11 1 ko extra från Hälla storgård till N-ping kr 10.00
15/11 910 kg gröppsa till Bykvarn samt hem till Sevs Svensson Springartorp kr 8.00
16/11 1500 kg kli från Martin Andersson N-ping till Lundberg Olovstorp kr 6.00
17/11 1 lass sten från Frosta bro till bron vid Slatorp Vägkassan kr
17/11 1 lass ved från Ängen Mogata till Magnusson Dalsg 8 N-ping kr 13.00 B
17/11 100 kg tvättmedel från S-ping till Å hemmet kr 1.00
18/11 3 kor från Hamra till N-ping 1 ko från N-ping till Hagby S:t Johannes 3 kor till Petrus
 Karlsson Hamra kr 15.00 B

18/11 4 kubik krattsten från Harsby till Frosta bro för Vägkassan kr 10.00
 19/11 1 ko 2 stutar från Hamra till Mixdala 1 häst från Mixdala 2 kor från Fängebo till Petrus
 Karlsson Hamra kr 15.00 B
 19/11 24 st cementrör 4 tums två 60 cm cementrör från Högbergs S-ping till bygget Mogata kr
 3.00 Ture Andersson Löten Stegeborg
 20/11 2 lass sten från Frosta till bron vid Slatorp Vägkassan 4 tim kr
 21/11 3 lass virke från S-ping till Ture Andersson Löten nybyggget vid Köp kr 18.00 B
 23/11 1 kalv från Svensson Körninge kr 2.00
 23/11 1 sp-kalv från Kärnström Össby kr 1.00
 23/11 1 sugga från Karlsson Gottsten kr 3.00 B
 23/11 1 kalv från Svensson Flämstad kr 2.00 B
 23/11 1 kalv från Svensson Stengården kr 2.00
 23/11 1 ko från Hamra "föreningsnummer 1804" till slakthuset kr 3.00 B
 23/11 560 kg mjöl från Bykvarn till Åhemmet kr
 23/11 4 kor från Fastebo 1 ko från Skönberga Svanskulla till Petrus Karlsson Hamra kr
 24/11 1 halmpress från Kärnström Össby till Mems gård kr
 24/11 50 kg asfaltstjära från S-ping till bygget vid Köp kr 1.00
 25/11 1 ko från Hamra till Yxningens station samt 2 lass kor från Vimmerby till Petrus
 Karlsson Hamra kr 103.00 B
 25/11 1 häst från Brårum till Vimmerby ett lass från Vimmerby till Nilsson Brårum kr 50.00
 27/11 6000 kg vete från Tomtaholm till S-ping kört för Svensson Källåker kr 12.00
 27/11 2 kubik mursand från Melby till bygget vid Köp kr 4.00
 30/11 1 sugga från Karlshov till N-ping 3 kr (annan stil i boken)
 30/11 1 kalv Svensson Körninge N-ping 2 kr
 30/11 1 gris Strömkvist Högkullen N-ping 2 kr
 30/11 1 gris Nilsson Udden N-ping 2 kr
 30/11 1 häst Svensson Stengården N-ping 5 kr
 30/11 1 ko Söderström Långerum N-ping 3.00 kr
 30/11 1 gris 1 kalv Fredriksson Blomsterbo N-ping 4.00 kr
 30/11 1 gris Karlsson Långtorp N-ping 2 kr
 30/11 1 ko Johnsson Varsten N-ping B
 30/11 1 sugga Söderström Långerum N-ping 3.00 kr
 30/11 1 ko Langeville Blomsterbo N-ping 3.00 kr
 30/11 1 gris Svensson Husby N-ping 2 kr
 30/11 1 kalv Larsson Djursnäs N-ping 2.00 kr
 30/11 Plattor från Byggnadsvaror N-ping virke Vestergren till Ture Nilsson 1,50 kr
 1/12 2 kor från Öndal 1 ko från Brotorp Skedshult 1 fölunge Snällebo Tryserum till Karlsson
 Hamra 25.00 kr B
 1/12 8000 kg vete från Lundberg Olovstorp till Söderköping 16.00 kr
 1/12 4000 kg vete från Lundberg Olovstorp till Söderköping 8.00 kr
 2/12 3 kor till Ö Ryd samt 3 kor hem till Petrus Karlsson Hamra 15.00 kr
 2/12 7 djur från Söderköpings vall till Karlsson Hamra 3.00 kr
 2/12 2 kor 1 stut från Nilsson Brårum till Söderköping 15.00 kr B
 3/12 7000 kg vete från Svensson Skäggetorp till Söderköping 14.00 kr
 3/12 3500 kg vete från Lundberg Olovstorp till Söderköping 7.00 kr
 3/12 1 ko 1 stut till Nilsson Brårum från Söderköping 15.00 kr
 4/12 Spannmålskörningar för Bondeförbundet Mogata till Söderköping 28.00 B
 5/12 14 kb sand från Melby till Frosta åt Vägstyrelsen 1,75 kr per kb 24,50 kr
 7/12 26 kb sand från Melby till Frosta åt Vägstyrelsen 1,75 per kb 45,50 kr

7/12 3500 kg vete från Lundberg Olovstorp till S-ping 7.00 kr
7/12 2 st torvströbalar till Å-hemmet från S-ping 1,50 kr
8/12 12 kb sten från Melby till Frosta åt Vägstyrelsen 1,75 per kb 21.00 kr
9/12 20 kb sand från Melby till Frosta Vägstyrelsen 1,75 per kb 35.00 kr
10/12 18 kb sten-sand från Melby - Frosta Vägkassan 31.50 kr
10/12 3 lass virke från Järnvägsstationen S-ping till Andersson Löten 18.00 kr
10/12 200 kg mjöl till Liljestads vårdhem från Jonsson Bykvarn kr 2,25
11/12 20 kb sten från Melby - Frosta Vägkassan 1,75 per kb 35,00 kr
12/12 14 kb sand från Melby - Frosta Vägkassan 1,75 per kb 24,50 kr
14/12 1 ko från Nilsson Udden till N-ping 3.00 kr
14/12 1 kalv Svensson Körninge till N-ping 2.00 kr
14/12 1 kalv Sköld Skruckeby till N-ping 2.00 kr
14/12 1 tjur Karlsson Kullerstad till N-ping 6.00 kr
14/12 1 gris 1 kalv 1 bagge Magnusson Vadstorp till N-ping 5.50 kr
14/12 8 kb sten från Melby - Frosta Vägkassan 1,75 per kb 14.00 kr
14/12 2 kb grus från Melby till Stockeby Nilsson Tallbacken 4.00 kr
15/12 12 kb sten från Melby - Frosta Vägkassan 1,75 per kb 21.00 kr
15/12 6 kb grus från Bolltorp - Frosta Vägkassan 1,75 per kb 10,50 kr
15/12 2 kb mursand från Melby till Ture Andersson Löten 4.00 kr
16/12 20 kb sten från Melby - Frosta Vägkassan 1,75 per kb 35.00kr
16/12 2 kb grus från Melby till Stockeby Nilsson Tallbacken 4.00 kr
17/12 18 kb sten från Melby - Frosta Vägkassan 1,75 per kb 31,50 kr
18/12 1 lass sågspån från N-ping till Ture Nilsson Stockeby kr 15.00
19/12 1 lass grus från Melby till bygget vid Köp kr 4.00
19/12 1 lass tretex från järnvägen till bygget vid Köp kr
19/12 2 lass grus från Melby till Friberg S-ping kr 10.00
21/12 1 kalv från Hjalmar Nilsson Husby till N-ping kr 2.00 B
21/12 1 kalv från Träff Gottsten till N-ping kr 2.00
21/12 1 spädkalv från Karlsson Kullerstad till N-ping kr 1.00
21/12 2000 kg kli från Martin Andersson till Lundberg Olovstorp kr 7.00
22/12 2 kubik grus från Melby till Ture Nilsson Tallbacken kr 4.00
22/12 4 kubik grus 2 kubik sten från Melby till Bygget vid Köp kr 12.00
21/12 3 st cyklar från N-ping till Stendahl Mogata kr 2.00
23/12 11 meter ved från Åkerby Gårdeby till Petrus Karlsson Hamra kr 11.00
23/12 1 ko från Hamra till Österlöv Utantorp Östra Husby för Petrus Karlsson Hamra
23/12 1 ko från Magestad Östra Husby tillbaka till Petrus Karlsson Hamra kr 12.00
23/12 4 säckar cement 50 st tegelsten 110 st kakelplattor från S-ping till Bygget vid Köp
kr 2.50
23/12 3 meter ved från S-ping till Leo Ringlander kr 3.00
23/12 1 meter ved från S-ping till Langeville Blomsterbo kr 1.25 (struket)
23/12 6 st stolar från S-ping till Mogata Å-hem kr 1.50
24/12 9 meter ved från Åkerby Gårdeby till Petrus Karlsson Hamra kr 9.00
28/12 1 ko från Nilsson Solberga N-ping kr 3.00
28/12 1 ko från Johansson Varsten N-ping kr 3.00
28/12 1 lass sågspån från N-ping till Stockeby Ture Nilsson kr 15.00
29/12 1 lass sågspån från N-ping till Ture Andersson Löten kr 15.00
29/12 1 kalv från Vasstorp N-ping kr 2.00B
29/12 8 meter ved från Gårdeby till Petrus Karlsson Hamra kr 8.00
30/12 10 meter ved från Vestergren - Hultgren till Frans Konrad Langeville kr 9.00

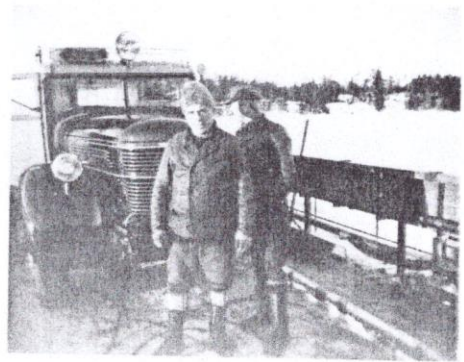
30/12 2 m sekunda 4 meter prima från Ängen till Sune



E 7237

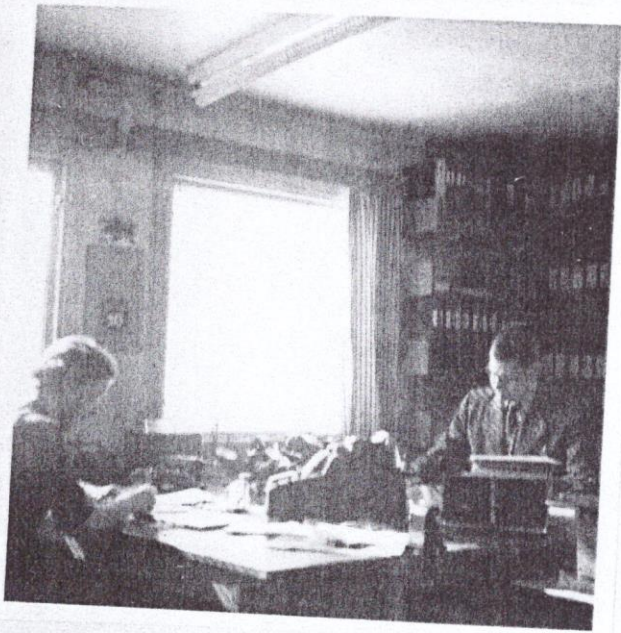


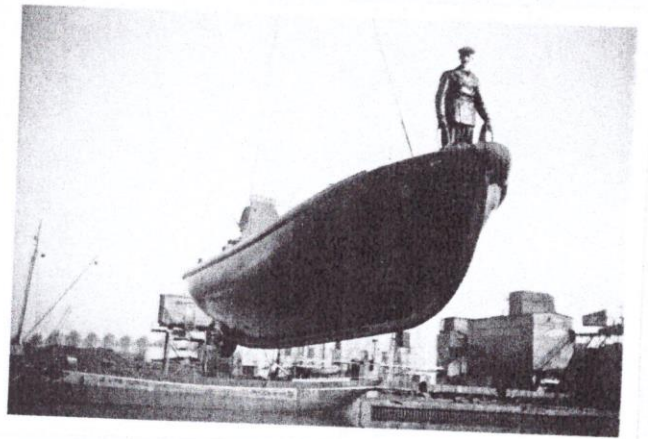
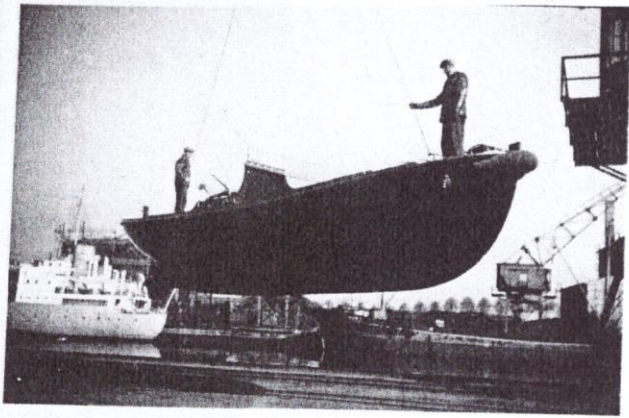
1:1 Diesel



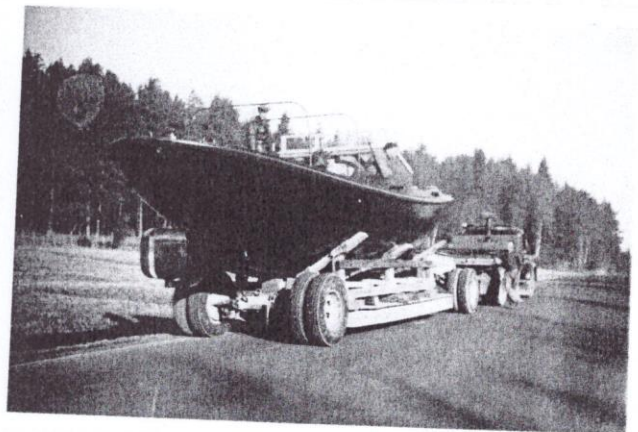
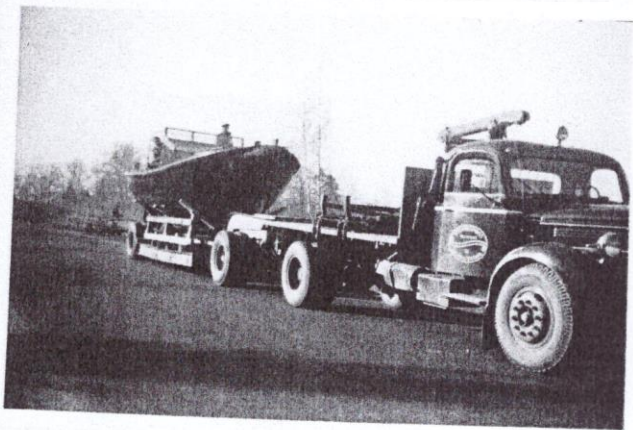
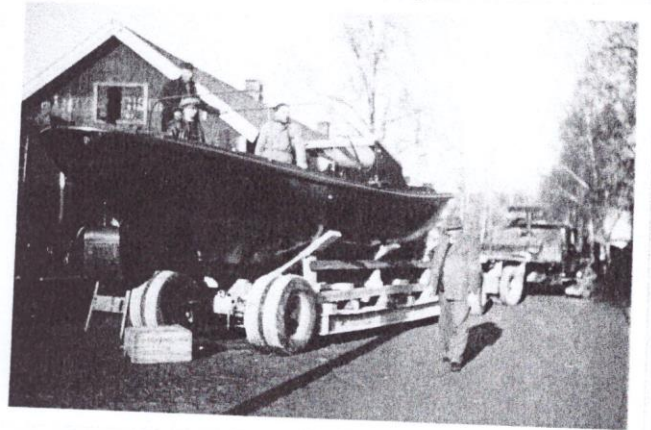
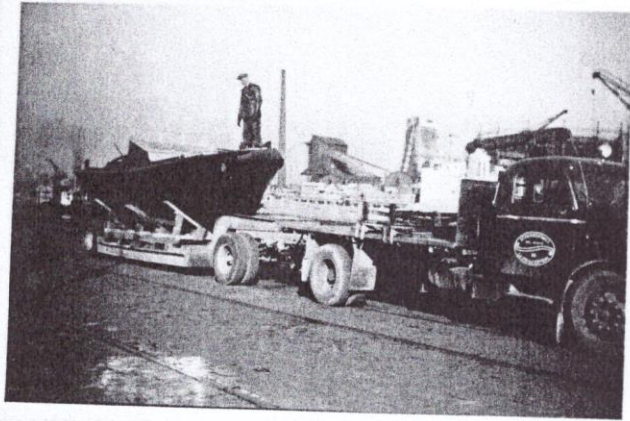
Olyps

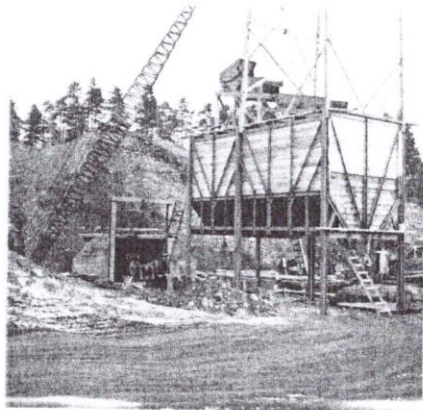
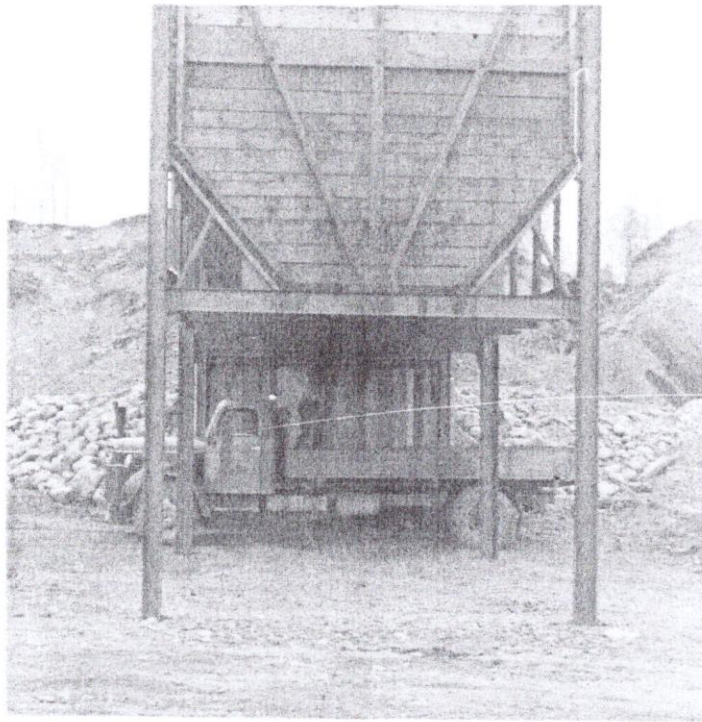




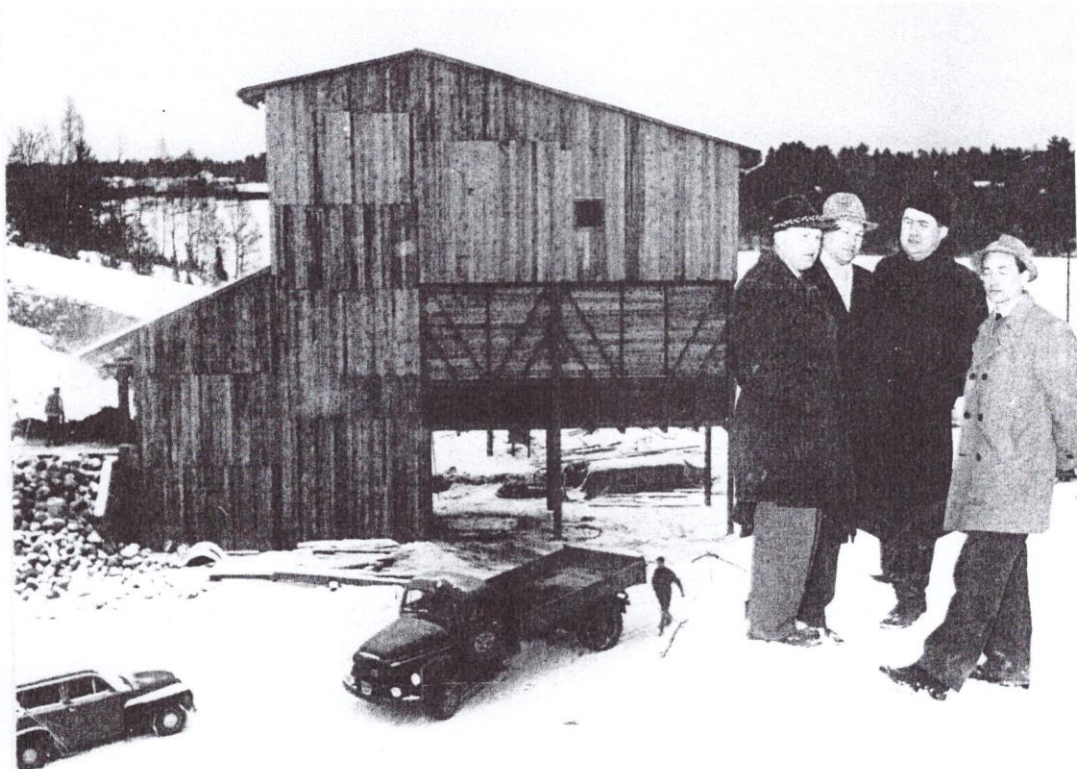


*Det här som vi fick till
från Söderhamn & Hälsholmen*





Urnay gumbog.

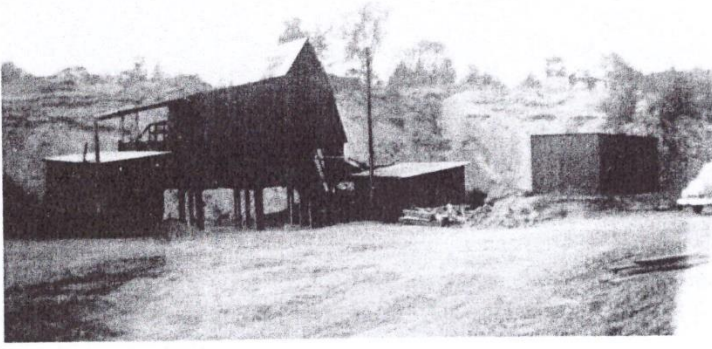


*Birger
Helge
Ringshaas
Anders
Tjunker*



Children Hazelth m. June

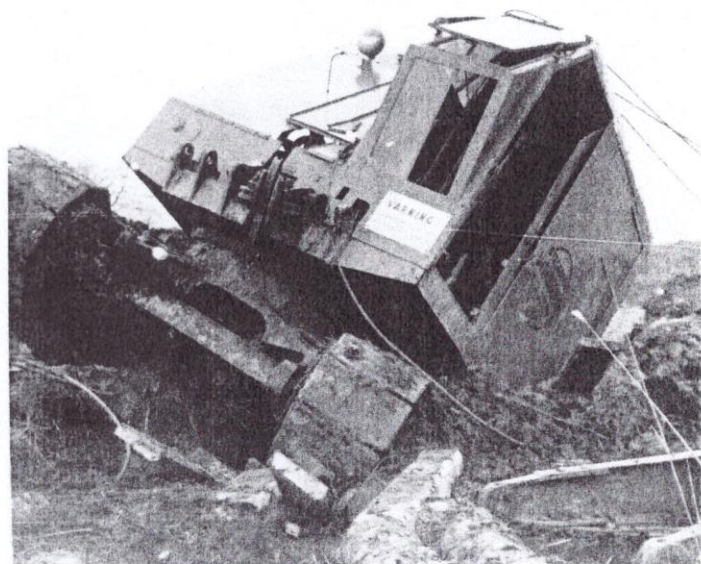
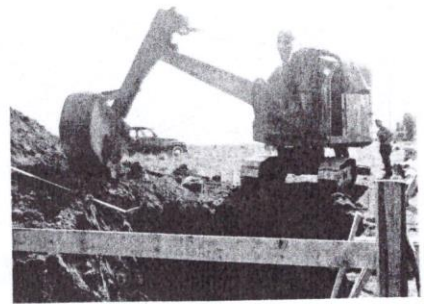
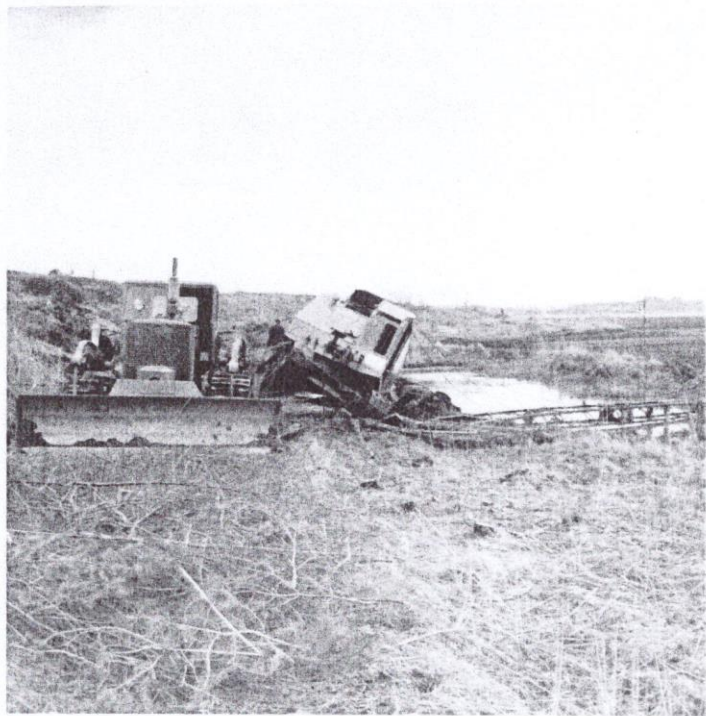


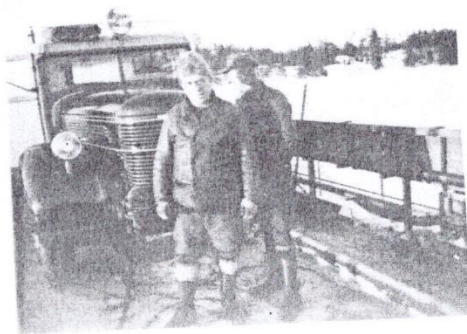


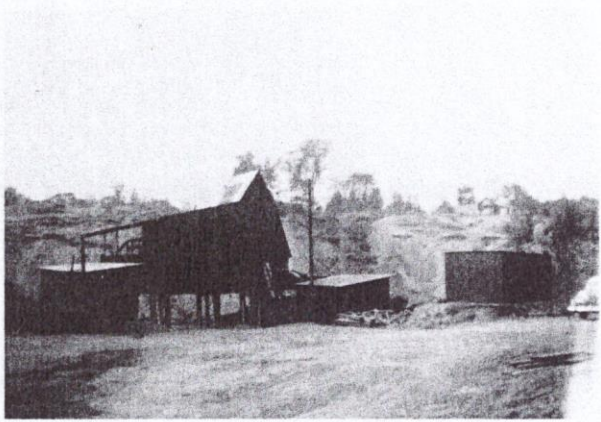
Timber quarry.



per
e
stad
is
ation

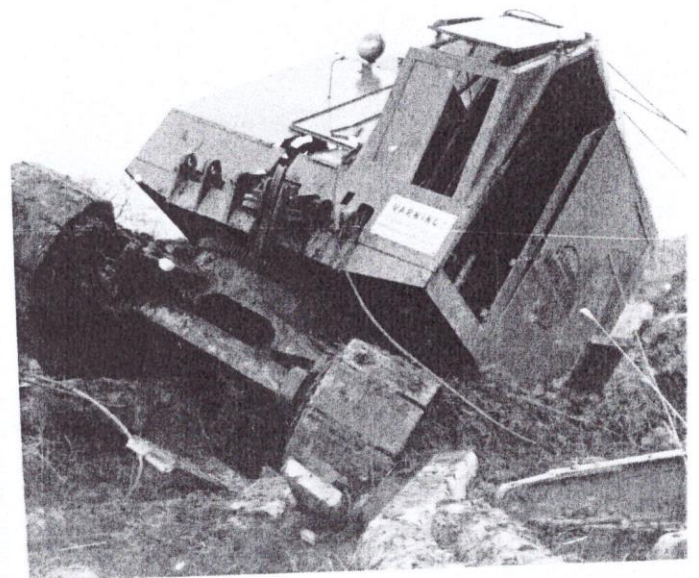
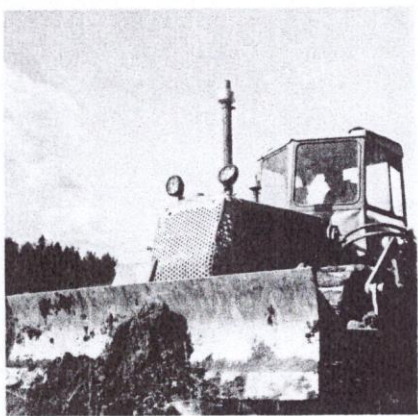
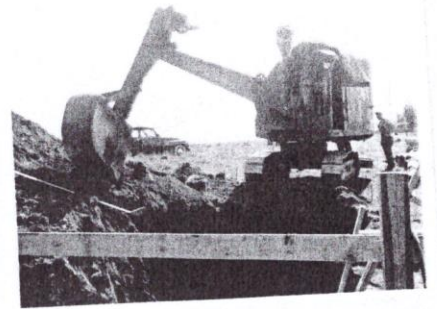
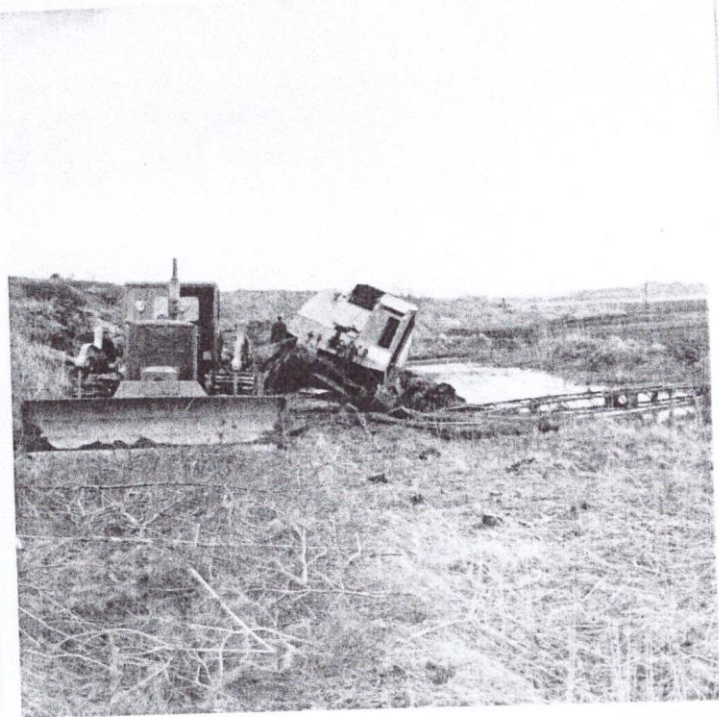


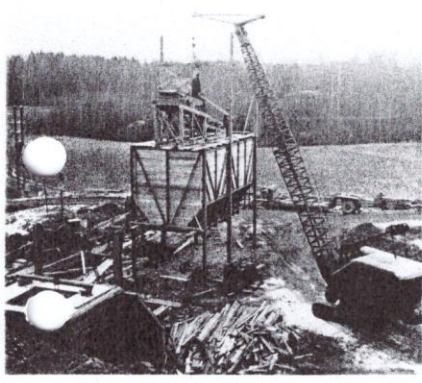
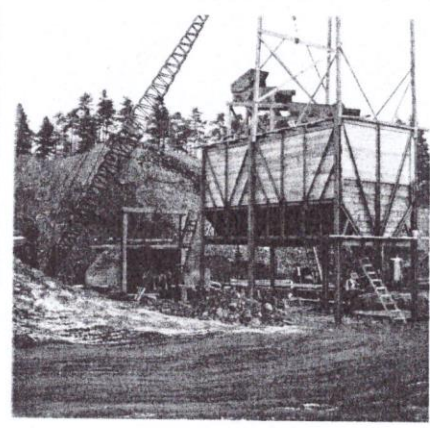
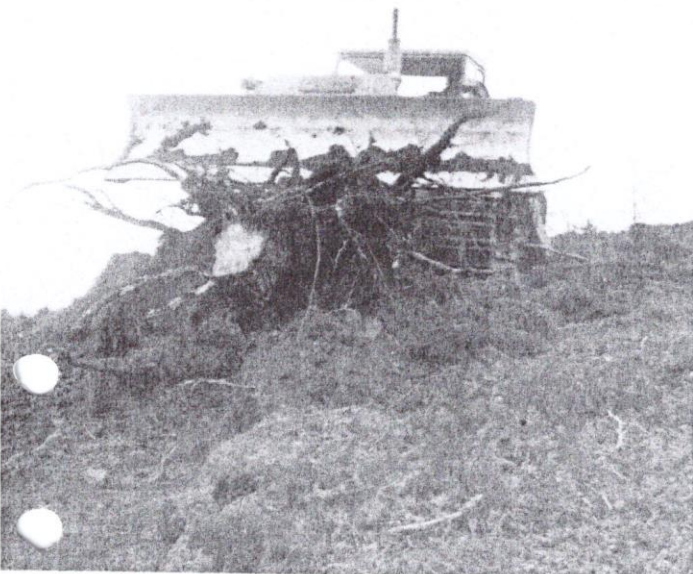




Timber guest log.









Timber quarry.



see
e
stad
is
ation

1:a T-ford

Voboo

ca 1930

(Bengt ca 50m)

hej

Bussen u Färj Anton

f.v.

Ingrid^K, Låsta, Ragnar^{Johansson} i Betel, Efraim^{Andersson} i "Hösa"^{Villbular dal},
David^{Kult}, Låsta, Helga^K: Låsta, 6 Jenny End sömerska

var Karlström^{Spikläm} (vid bumbrommet) Rut Johansson i Betel, pöbel
dellen Raqnbild^{Johan}, Walborg^{datter till Rut}, Elsa Karlström^{mitlan}, David^{Johansson}, Anton i färja
Gerhard^{Johansson}, Öreik ÖNy

Uppre vid talut: Bengt^{Ingva Britt N} Färjan, Josef i batt, Birga Johan

i bussen Fru^{Fredriksson} i Granbult

Rörket faget vid Krogstorp (Klängra)
Missionshuset

Lantbild T-Ford, Voboo
Anton N

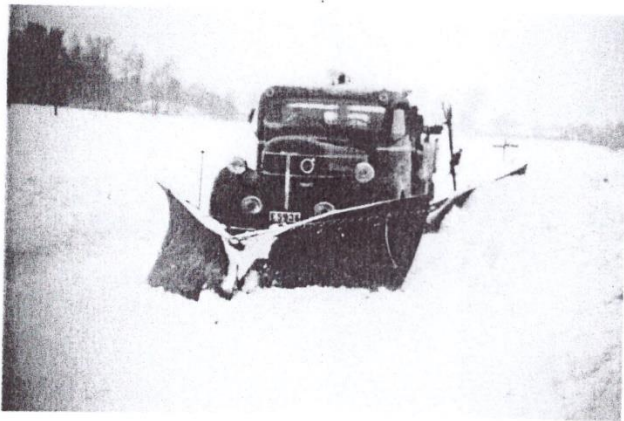
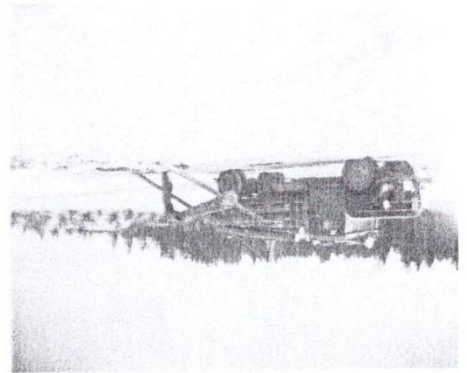
P-bil Falcon

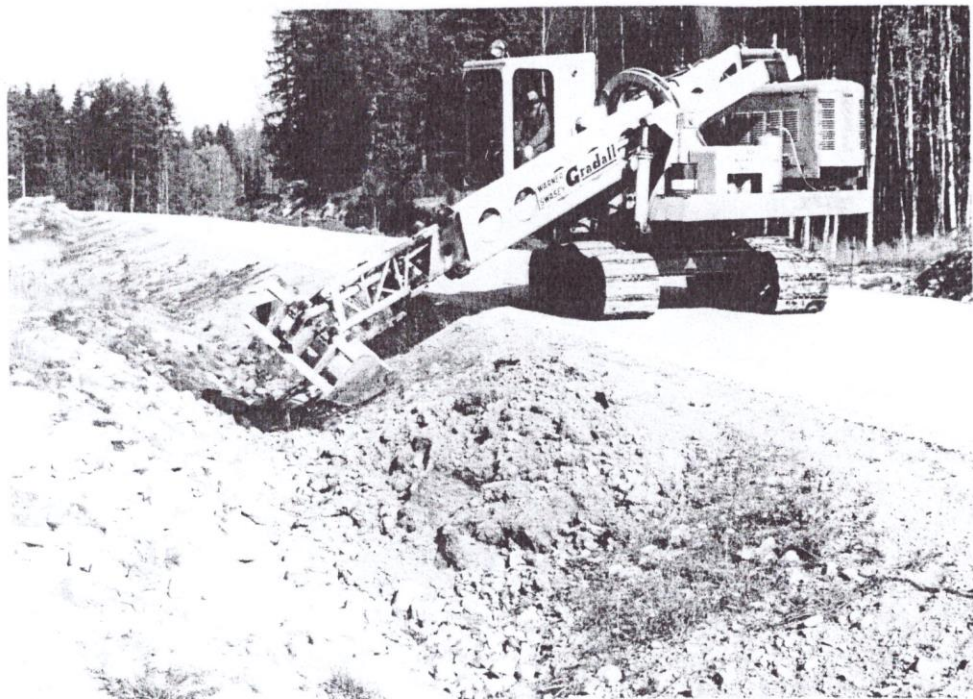
Allan Karlsson ÖNy
s. Bengt N Stegeborg

Enik Karlson Höduste

John Nilsson körde at garna i bussen
när han var sjuk

8-10 år gamla
Forder Nisse gosa Gösta körde för små att
nä mer körde på isen
snäll men slapp





Kari Ake Gustavson & Nälma



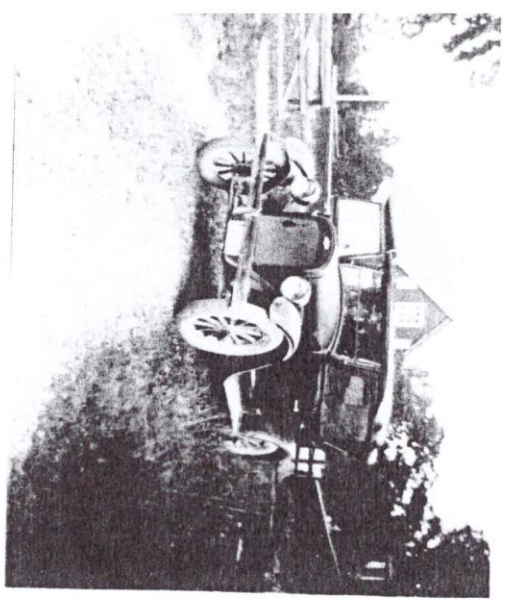
Sture ö Binger



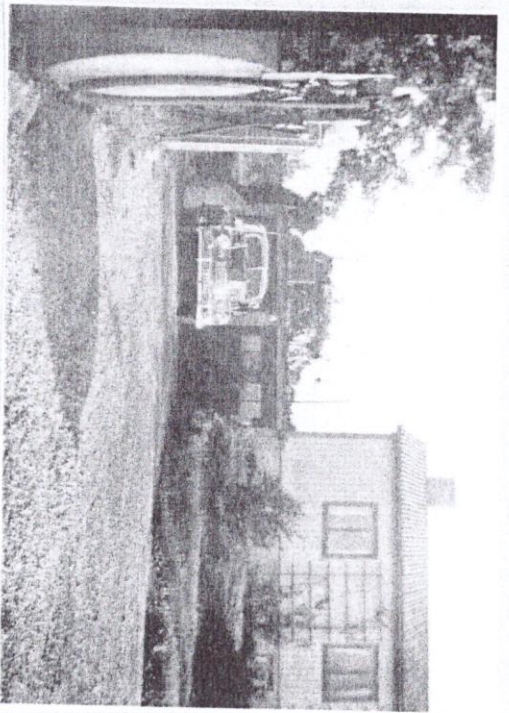
Bild från 59-60



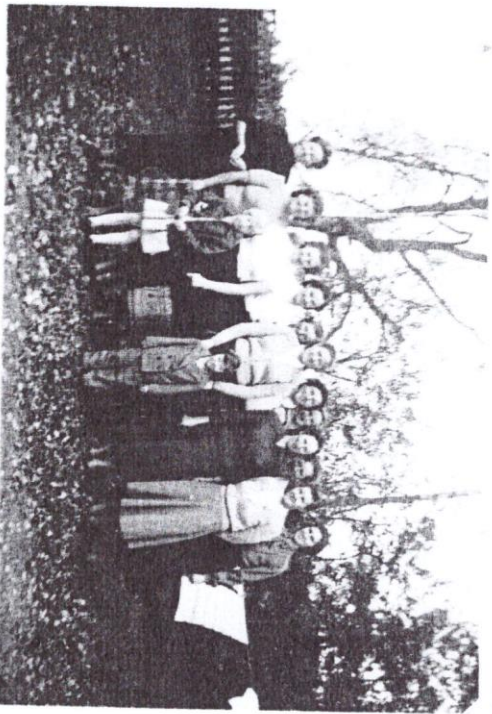
Præm



Marina's car



Biggs' car

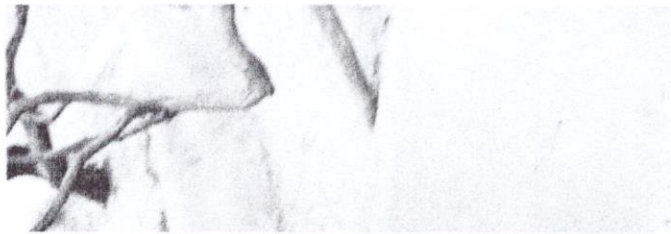


Alma's in Palma

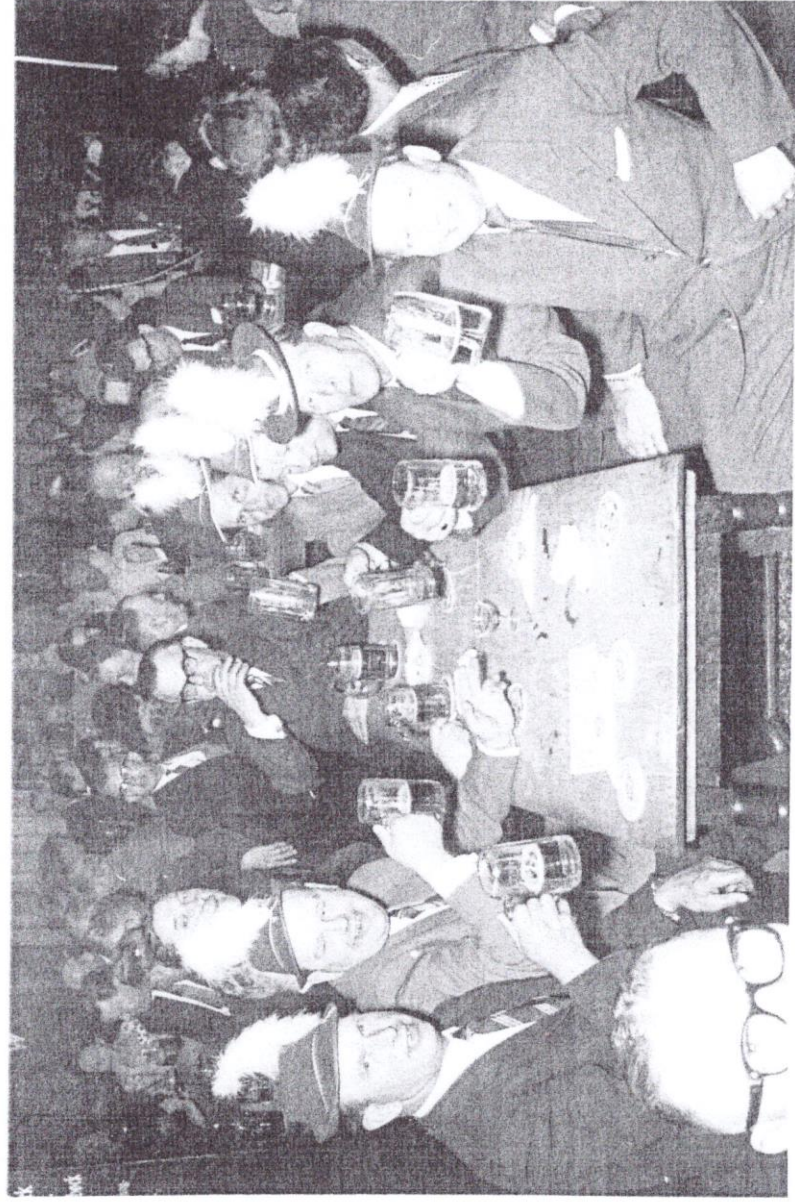
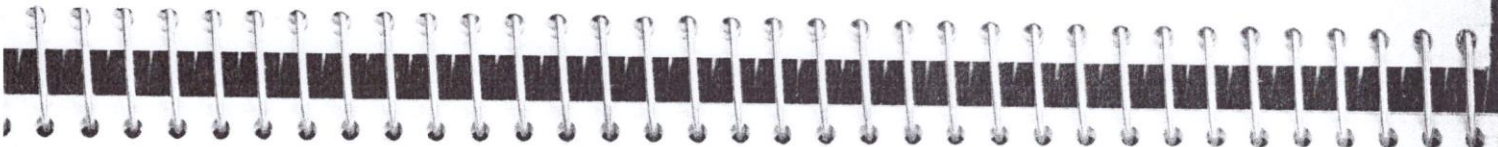


pan. to





© 1980 by [illegible]



Hamburg - H. Pahl

Hotel von Füllbeck

Är jag gästmästarens ägare och på den
sitt flatorer, de blev tyvna och en finna

I fråga om särskilda bestämmelser se omstående sida.

STATENS BILTRAFIKNÄMND

D.-nr B 108/61.

Meddelat den 22 mars 1961.

Anslaget den 23 mars 1961.

Tillstånd till beställningstrafik för godsbe-
fordran jämlikt Kungl. Maj:ts förordning den
25 oktober 1940 angående yrkesmässig auto-
mobiltrafik m. m.

Tillstånd att tills vidare bedriva beställningstrafik dels för
godsbefordran med en bil, med vilken må befordras en last av högst
7.000 kg, dels ock för befordran av skogs- och jordbruksprodukter,
grus och byggnadsmaterial samt för andra lokala transporter med
en bil med en last av 12.000 kg, jämte en till endera bilen kopp-
lad släpvagn lastande högst 7.000 kg.

Lokalområde: Östergötlands län.

Tillståndshavare	Stationsort	Län
Svensson, Gustav Birger	Bottna Stegeborgs kommun	E
Adress		
Bottna, Söderköping		

Trafiken skall, vid äventyr att trafiktillståndet eljest kan komma att återkallas, hava tagit sin bör-
jan senast en månad efter det detta tillstånd vunnit laga kraft eller, i händelse av besvär, slutligen
fastställts.

För trafiken skall gälla den maximitaxa för beställningstrafik för godsbefordran, som blivit kun-
gjord av länsstyrelsen i det län, inom vilket bilen är stationerad.

Med stöd av 44 § förenämnda förordning förordnar biltrafiknämnden att detta trafiktillstånd skall
gälla utan hinder av att det icke vunnit laga kraft.

När detta trafiktillstånd vunnit laga kraft eller, i händelse av
besvär, slutligen fastställts, skola de av biltrafiknämnden för
tillståndshavaren den 22 mars 1958 och den 8 januari 1960 medde-
lade tillstånden att med Bottna som stationsort bedriva beställ-
ningstrafik för godsbefordran upphöra att gälla.

Coll H

PÅ STATENS BILTRAFIKNÄMNDIS VÄGNAR

Bo Backman
Bo Backman



Stämpel 10 kronor.

SÖKANDEN

Söderköping den 4 december 1967

Vägförvaltningen i Östergötlands län
Linköping.

Den 30 juni i år upphörde jag med min åkerirörelse.
Med anledning härav uppsäger jag härmed mellanvarande
plognings - och sandningskontrakt.

Bilarna som berörs, E 3000 och E 6644, har överlåtits på
hrr Hans Johansson, Alviksgatan 2, Söderköping, resp. Karl
Gustaf Fredriksson, Österborg, Bottna, Söderköping.

Högaktningsfullt

Birger Svensson

adr.: Stensborg, Bottna, Söderköping.

STATENS BILTRAFIKNÄMND
 D.-nr B 2906/67.
 Meddelat den 30 augusti 1967.
 Anslaget den 1 september 1967.

Tillstånd till beställningstrafik för godsbe-
 fordran jämlikt Kungl. Maj:ts förordning den 25
 oktober 1940 angående yrkesmässig automo-
 biltrafik m. m.

Tillstånd att tills vidare bedriva beställningstrafik för godsbe-
 fordran med en bil jämte släpvagn, med vilka fordon må befordras
 en last av tillhoppa högst 15.000 kg, därav å bilen högst 8.000 kg.

Lokalområde: Östergötlands län.

Tillståndshavare	Stationsort	Län
Fredriksson, Karl Gustaf	Bottna Stegeborge kommun	B
Adress		
Österborg, Söderköping		

Trafiken skall, vid äventyr att trafikillståndet eljest kan komma att återkallas, hava tagit sin bör-
 jan senast en månad efter det detta tillstånd vunnit laga kraft eller, i händelse av besvär, slutligen
 fastställts.

För trafiken skall gälla den maximitaxa för beställningstrafik för godsbefordran, som blivit kun-
 gjord av länsstyrelsen i det län, inom vilket bilen är stationerad.

Med stöd av 44 § förenämnda förordning förordnar biltrafiknämnden att detta trafikillstånd skall
 gälla utan hinder av att det icke vunnit laga kraft.

När detta trafikillstånd vunnit laga kraft eller, i händelse av
 besvär, slutligen fastställts, skall det av biltrafiknämnden för
 Gustav Birger Svensson den 14 september 1964 meddelade tillstån-
 det att med Bottna som stationsort bedriva beställningstrafik för
 godsbefordran upphöra att gälla i vad avser en bil jämte släpvagn
 lastande högst 6.000 respektive 7.000 kg.

PÅ STATENS BILTRAFIKNÄMND'S VÄGNAR

Bo Backman

STATENS BILTRAFIKNÄMND

D.-nr B 2907/67.

Meddelat den 30 augusti 1967.

Anslaget den 1 september 1967.

Tillstånd till beställningstrafik för godsbe-
fordran jämlikt Kungl. Maj:ts förordning den 25
oktober 1940 angående yrkesmässig automo-
biltrafik m. m.

Tillstånd att tillä vidare bedriva beställningstrafik för godsbe-
fordran med en bil jämte släpvagn, med vilka fordon må befordras
en last av tillhoppa högst 27.000 kg, därav å bilen högst 12.000 kg.

Lokalområde: Östergötlands län.

Tillståndshavare

Johansson, Hans Einar

Stationsort

Söderköping

Län

E

Adress

Korsgatan 6 B, Söderköping

Trafiken skall, vid äventyr att trafiktillståndet eljest kan komma att återkallas, hava tagit sin bör-
jan senast en månad efter det detta tillstånd vunnit laga kraft eller, i händelse av besvär, slutligen
fastställts.

För trafiken skall gälla den maximitaxa för beställningstrafik för godsbefordran, som blivit kun-
gjord av länsstyrelsen i det län, inom vilket bilen är stationerad.

Med stöd av 44 § förenämnda förordning förordnar biltrafiknämnden att detta trafiktillstånd skall
gälla utan hinder av att det icke vunnit laga kraft.

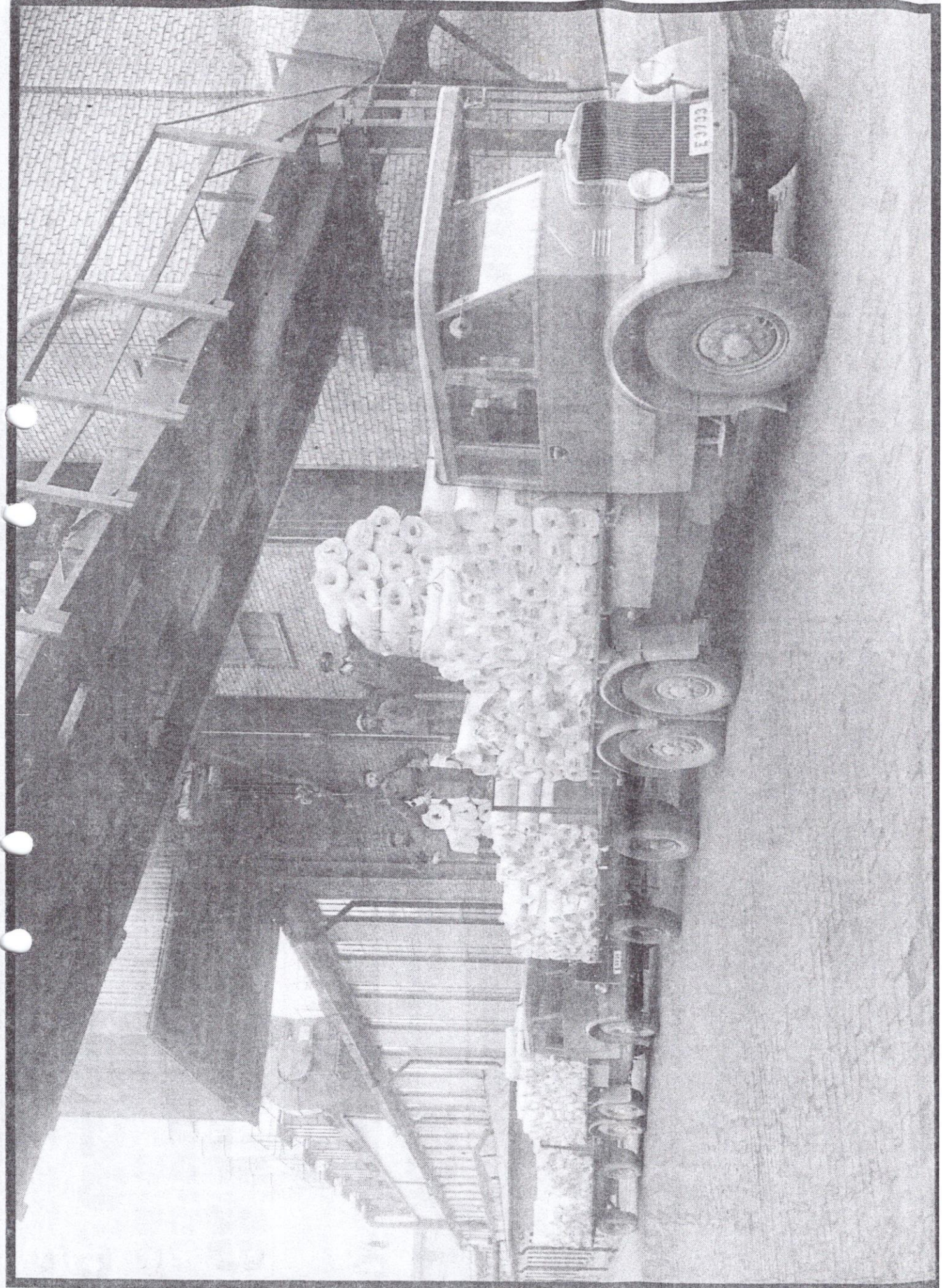
När detta trafiktillstånd vunnit laga kraft eller, i händelse av
besvär, slutligen fastställts, skall det av biltrafiknämnden för
Gustav Birger Svensson den 14 september 1964 meddelade tillstån-
det att med Bottna, Stegeborgs kommun, som stationsort bedriva
beställningstrafik för godsbefordran upphöra att gälla i vad av-
ser en bil jämte släpvagn lastande högst 12.000 respektive 14.500
kg.

PÅ STATENS BILTRAFIKNÄMNDNS VÄGNAR

Bo Backman

KOPIA
för kännedom

I fråga om särskilda bestämmelser se omstående sida.



Två Tidaholmslastbilar står uppställda på Holmens Bruk. De köptes in 1933 och användes för transporter mellan fabriken i Loddbys och Holmen. Lågg märke till den speciella utformningen av förarhytten.

När Tidaholm fick Holmen att rulla

Museum söker upplysningar om bilarna från Västergötland

LASSE SÖDERGREN

Norrköping

På 20-talet och en bit in på 30-talet var Tidaholms Bruk landets stora tillverkare och leverantör av lastbilar och bussar.

Lastbilarna från Tidaholm användes bland annat av Holmens Bruk. Och nu efterlyser Tidaholms Museum fakta, motorer och bilder på lastbilar som rullade i Norrköping med omnejd.

Tidaholms Bruk var landets ledande tillverkare av lastbilar, bussar och brandfordon mellan åren 1903 och 1934.

Tekniskt sett låg man långt framme och ett vida känt begrepp blev lastbilen "Tidaholmaren". Även brandbilar och andra specialfordon blev något av brukets specialitet.

Loddbys och Holmen

Lastbilen Tidaholmaren såldes bland annat i två exemplar till Holmens Bruk 1933, där bilarna användes för att transportera sulfitt mellan fabriken i Loddbys och Holmen.

Ett antal Tidaholmare ska även ha återfunnits under firman David Larsson & Co Långtransport, Norrköping, vilken drevs av ett par bröder Larsson i Tjärholm, S:t Anna. Även företaget Svea Möbel-

express i Norrköping lär ha haft en möbelbuss av märket Tidaholm.

Den svåra lågkonjunkturen på 30-talet medförde att Tidaholms Bruk tvingades avveckla verksamheten.

Svårt få tag på motor

Det stora problemet för museet är dock att få tag i en motor, i det här fallet av typen sexcylindrig Hesselman.

Hesselman var en motor som startades med bensin, men som drevs med "råolja" när den blev varm.

Här vill museet nu få hjälp av människor i Norrköping med omnejd.

Holmens lastbilar var utrustade med den aktuella motorn.

Vid museet vet man att den ena bilen byggdes om 1941.

Och med hjälp av registreringsbeviset på en av bilarna vet man att en skrotades hos Skrotcentralen Gerdeman & Granath på Torsgatan i Norrköping 1948.

Men frågan är var motorn tog vägen?

Chassi från Åby

Och av bilarna hos bröderna Larsson i Tjärholm, vilka bland annat transporterade papper åt Holmen till Stockholm, var minst en av dem utrustad med en dylik motor.

Detsamma gäller för möbelbussen hos Svea Möbelpress.

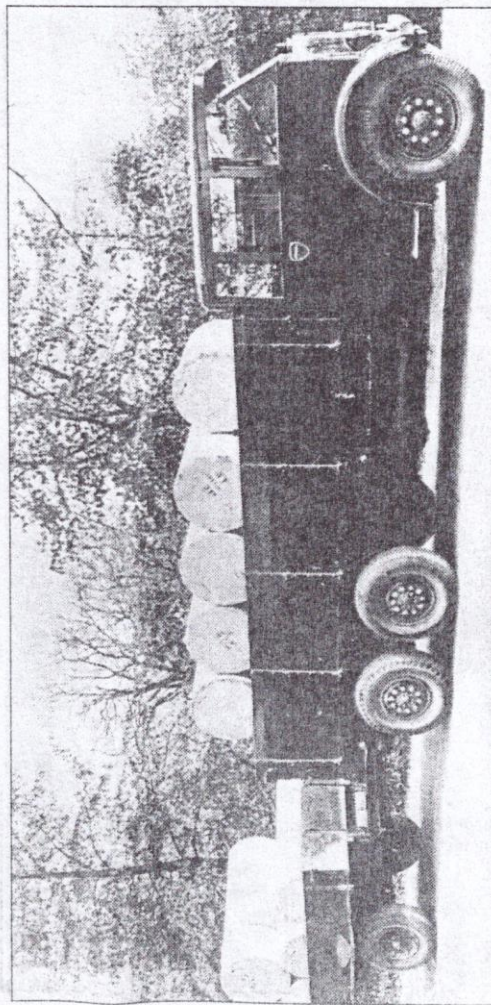
Som utgångsläge för den konstruerade lastbilen har museet ett chassi som en gång har tillhört privatpersonen Axel Flodrin i Åby.

Minnesgoda sökes

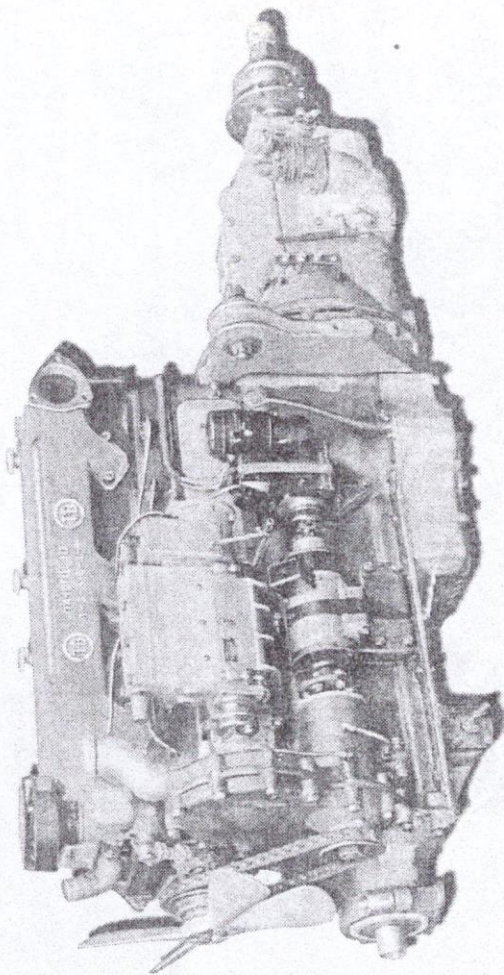
Genom NT:s förmedling vill nu Tidaholms Museum komma i kontakt med minnesgoda lärsare som känner till något om de nämnda bilarna från Tidaholm.

Högst på önskelistan står en Hesselmanmotor, vilken kännetecknas av initialerna TB på växellådan.

Man är även angelägen att få ta del av bilder, bildelar eller uppgifter om bilarna för dokumentationens skull.



En bild av en Tidaholmslastbil med last av papperstrullar. Det kan röra sig om en av bilarna från David Larsson & Co i Åby.



Det stora problemet för Tidaholms museum är att få tag i en sådan här motor, av typen Hesselman.

När Tidaholm fick Holmen att rulla

Museum söker upplysningar om bilarna från Västergötland

LASSE SÖDERGREN

Norrköping

På 20-talet var Tidaholms Bruk landets stora tillverkare och leverantör av lastbilar och bussar.

Lastbilarna från Tidaholm användes bland annat av Holmens Bruk. Och nu efterlyser Tidaholms Museum fakta, motorer och bilder på lastbilar som rullade i Norrköping med omnejd.

Tidaholms Bruk var landets ledande tillverkare av lastbilar, bussar och brandfordon mellan åren 1903 och 1934.

Tekniskt sett lag man långt framme och ett vida känt begrepp blev lastbilen "Tidaholmaren". Även brandbilar och andra specialfordon blev något av brukets specialitet.

Lodbby och Holmen

Lastbilen Tidaholmaren såldes bland annat i två exemplar till Holmens Bruk 1933, där bilarna användes för att transportera sulfitt mellan fabriken i Lodbby och Holmen.

Ett antal Tidaholmare ska även ha återfunnits under firmen David Larsson & Co Långtransport, Norrköping, vilken drevs av ett par bröder Larsson i Tjärholm, S:t Anna. Även företaget Svea Möbel-

express i Norrköping lär ha haft en möbelbuss av märket Tidaholm.

Den svåra läggkonstruktionen på 30-talet medförde att Tidaholms Bruk tvångades avveckla verksamheten.

Verktyg, verkstadsinventarier och maskiner såldes i stället vidare till Scania-Vabis, medan Tidaholms stad övertog all fast egendom.

Jakt på motor

På Tidaholms Museum finns ett antal fordon som tillverkades på bruket.

Nästa projekt blir att försöka iordningställa en treaxlad Tidaholmslastbil från just 1933.

Originalritningar till hytt

och flak samt att den ena bilens bevarade och med hjälp av ritningar och gamla bilder räknar man på museet med att kunna rekonstruera en lastbil.

Svårt få tag på motor

Det stora problemet för museet är dock att få tag i en motor, i det här fallet av typen sexcy- lindrig Hesselman.

Hesselman var en motor som startades med hansen, men som drevs med "taofjat" när den blev varm.

Här vill museet nu få hjälp av människor i Norrköping med omnejd.

Holmens lastbilar var utrustade med den aktuella motorn.

Vid museet vet man att den ena bilen byggdes om 1941.

Och med hjälp av registreringsbeviset på en av bilarna vet man att en skrotades hos Skrotcentralen Gerdeham & Granath på Torsgatan i Norrköping 1948.

Men frågan är var motorn tog vägen?

Chassi från Åby

Och av bilarna hos bröderna Larsson i Tjärholm, vilka bland annat transporterade papper åt Holmen till Stockholm, var minst en av dem utrustad med en dylik motor.

Det samma gäller för möbelbussen hos Svea Möbel-

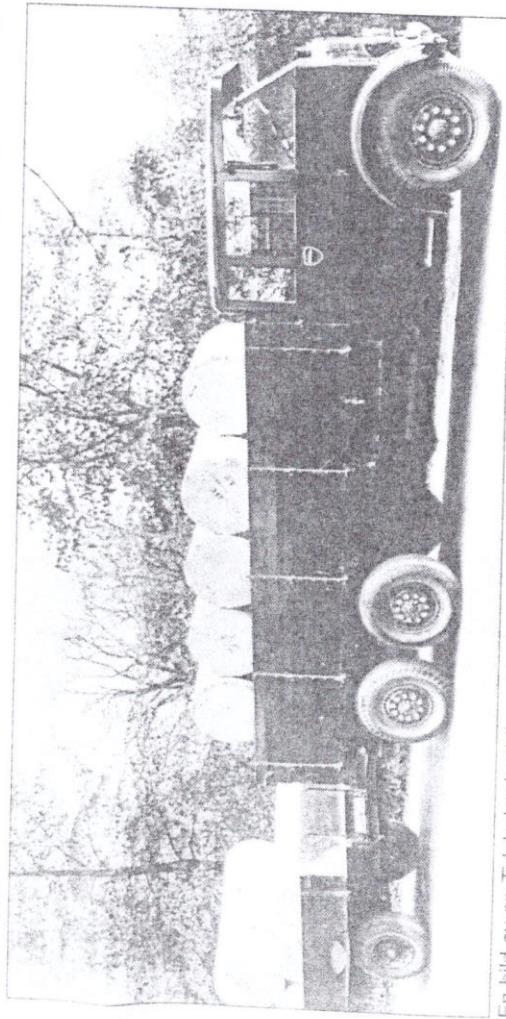
Som utgångsläge för den konstruerade lastbilen har museet ett chassi som en gång har tillhört privatpersonen Axel Flodin i Åby.

Minnesgoda sökes

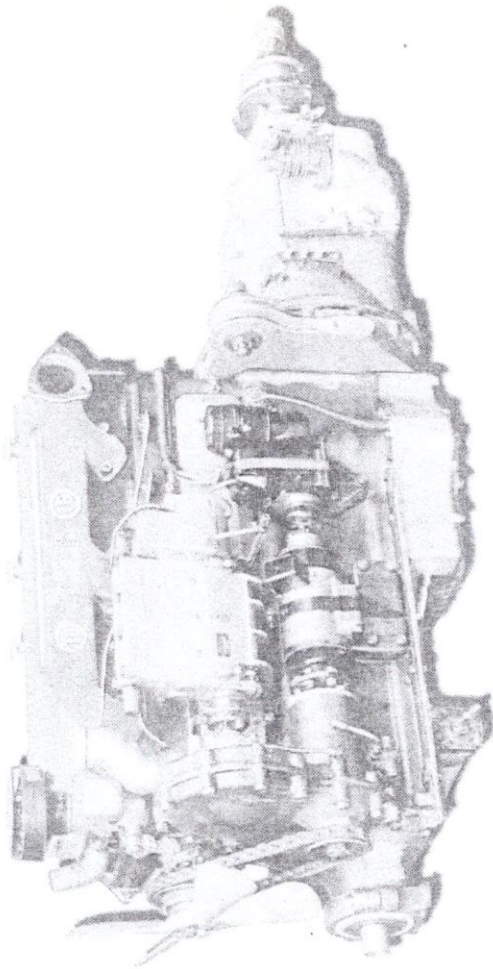
Genom NT:s förmedling vill nu Tidaholms Museum komma i kontakt med minnesgoda läsare som känner till något om de nämnda bilarna från Tidaholm.

Högst på önskelistan står en Hesselmanmotor, vilken kännetecknas av initialerna TB på växellådan.

Man är även angelägen att få ta del av bilder, bilder eller uppgifter om bilarna för dokumentationens skull.



En bild av en Tidaholmslastbil med last av pappersrullar. Det kan röra sig om en av bilarna från David Larsson & Co Långtransport.



Det stora problemet för Tidaholms museum är att få tag i en sådan här motor, av typen Hesselman.

Lastbilskörningar 1933

	Febr.	7	Djur från Långemora till Norrköping <u>Betalt</u>	10 or
	"	8	En kista från Söderköping till Alderdomsbornumet	3 or
10 or	"	9	2 lass säd från Haggabo till Örsby	12 or
	"	10	3 lass säd från Haggabo till Örsby	18 or
5 or	"	11	3 1/2 lass byggnadsmaterial från Styr. till Trane W.	5 or
3 or	"	"	11 samfat till "B.P." 1 fotogenljusfat hem	6 or 75
6 or	"	"	2 kor från Skarvta till Hult	
	"	"	1 orr kg. kraftfoder o en kor från Hult till Skarvta	5 or
7 50	"	12	En tikstjups från Alderdomsbornumet till Skällvike	5 or
2 or	"	13	Buga - Norrköping <u>Betalt</u>	10 or
10 or	"	14	15 or. ved från Spogutkåren till Långtorps	11 or
	"	15	Buga - Norrköping	10 or
12 or	"	16	Ett lass säd från Råda till Söderköping	3 50
	"	17	En kor från Skarvta till Skällvike <u>Betalt</u>	6 or
10 or	"	17	Ett lass halvt från Skarvta till Långtorps	4 or
	"	18	1 par hästar från Hult till Norrköping <u>Betalt</u> 5 kr.	4 or
2 or	"	"	En kalv från Glöfskårens till Råda En kalv från Råda till Buga	
2 or	"	20	Buga - Norrköping	10 or
6 or	"	"	Ett lass spån från Norrköping till Trugstunet	10 or
	"	"	Ett lass halvt från Skarvta till Hengården	4 or
	"	21	Ett lass vike från Valdebornaväike till Trugstunet	13 or
10 or	"	"	Ett lass vike från Söderköping Skarvta Elis etc	5 or
2 or	"	22	Ett bord från Glöfskårens till Skällvike Lundberg	2 or
	"	23		
	"	24		

kor
10 or

År 1934
Inköringar med bilar

Pronar öre
7,426

Utgifter för år 1934

Bensin & Olja	2,365	
Reparationer	850	
Inköpta Bilringar	726	
Avlöning till chaufför	565	
Lejda Dagsverken	210	
Bilförsäkringar	277	90
Bilräntor	126	30
Telefon	81	50
Bilskatter	366	
Besiktningar av bilar	39	
Djurtransportförsäkringar	20	
Summa kr.	<u>5,626</u>	90

Inköpt av Försällda fotografat under året 128 kr.

Skulder år 1934

4,820 kr.

Värdie av Bilar 8,000 kr.

Osäkra födringar 2,000 kr.

År 1934
Ynkörningar med bilar

Kronor öre
7,426

Utgifter för år 1934

Bensin & Olja	2,365	
Reparationer	850	
Inköpta Bilringar	726	
Avlöning till Chaufför	565	
Lejda Dagsverken	210	
Bilförsäkringar	277	90
Bilräntor	126	30
Telefon	81	50
Bilskatter	366	
Besiktningar av bilar	39	
Djurtransportförsäkringar	20	
Summa kr.	<u>5,626</u>	70

Inkomst av Försälda fotografier under året 128 kr.

Spulder år 1934

4,820 kr.

Värdie av Bilar 8,000 kr.

Dokumentation pr. måned 1934-1935 Gösta Andersson

Dec.	8	Gösta Andersson	45 kr
Jan.	8	Gösta Andersson	45 kr
Febr.	8	Gösta Andersson	45 kr
Mars	8	Gösta Andersson	45 kr
April	8	Gösta Andersson	45 kron
Maj	8	Gösta Andersson	45 kr 45 kr
Juni	8	Gösta Andersson	56 kr
Juli	8	Gösta Andersson	56 kr
Aug.	8	Gösta Andersson	53 kr
Sept	8	Gösta Andersson	66 10
Ok	8	Gösta Andersson	45 kr
	15	Gösta Andersson	22 75
			<hr/> 568 85

År 1935

Kr. öre

Inköpning med bilar

4. 994.

Utgifter för år 1935

Bensin & Olja	3 5 2 2,328
Reparationer	798
Inköpta bilar	744
Avlönning till Chaufför	565
Lejda Pagar Riksförsäkring	65 39
Bilförsäkringar	294.60
Biläntar	138.50
Telefon	101.50
Bilskatter	350
Besiktningar av bilar	37.50
Ojuktansportförsäkringar	20
	<u>5,418 10</u>

Inkomst av försälda fotografier under året 140 kr.

Skulder år 1935

4. 200

Osäkra förlingar 350 kr.

Sept. 14	8 lass grus till Vågkassan	
"	500 kg. potatis från Skönberga - Norrk.	600
"	840 kbm. massaved - Norrköping	840
"	15 5 lass grus till Vågkassan	
"	875 kbm. massaved - Norrköping	875
"	17 En häst Karlshov 1 häst Långevill	
"	En häst Kullerstad 2 svin Vadsstorp - Norrk.	1000
"	En häst 1 häst 4 får Löderstäm - Norrk.	600
"	Ett fad motor "B.P." - Högata	125
"	6 lass grus vågkassan	
"	840 kbm. massaved - Norrköping	840
"	En motor en hyvel Bottna - ^{Högata} Söderköping	500
"	18 Ett lass säd Låstad - Söderköping	700
"	8 lass grus till Vågkassan	
"	875 kbm. massaved - Norrköping	875
"	19 29 säck vete Körninge - Söderköping	580
"	7 m. ved Hösterum - Durling	700
"	9 lass grus Vågkassan	
"	20 11 lass grus Vågkassan	
"	800 k. massaved - Norrköping	800
"	21 11 lass grus Vågkassan	
"	595 kbm. massaved	595
"	22 6 lass grus vågkassan	
"	29 säckar gödning Söderk. - Hrusby	400
"	24 2 svin Udden, 2 svin Porrum 1 häst Vadsstorp	

1000
 316030
 595
 316625

utan föregående uppsägning och utan rätt för Distributören till ersättning av något slag häva kontraktet och skilja Distributören från försäljningen.
Samma rätt äger "BP", om Distributören under kontraktstiden skulle avvika, träda i likvidation, bli försatt i konkurs, upphöra med sin affärsverksamhet eller övertala densamma till annan.

§ 13.
Om "BP" i ett eller annat fall skulle frängå sin rättighet på grund av detta kontrakt eller lämna något medgivande till Distributören, innebär detta icke, att kontraktet ändrats i enlighet därmed, utan har "BP" rätt att när som helst påfordra, att kontraktet skall gälla efter sin ordalydelse.

§ 14.
Detta kontrakt får icke utan "BP":s godkännande överlätas på annan person eller firma.

§ 15.
Försätningen för detta kontrakt är, att vederbörande myndigheter bevilja "BP" tillstånd till uppförande och användning av en sådan anläggning, som "BP" vid varje särskild tidpunkt anser lämplig på ifrågakvarnens plats, att annat hinder därför utom "BP":s kontroll icke möter, samt att vederbörande myndigheter icke återtaga eller ändra ett en gång lämnat tillstånd i dessa avseenden.

§ 16.
Detta kontrakt gäller från och med den 12 september 1951 med () månader ömsesidig uppsägning.

Särskilda bestämmelser:

.....
.....
.....
.....
.....
.....
.....
.....

Av detta kontrakt äro tvorne lika lydande exemplar upprättade och utväxlade.

Stockholm och Göteborg den 12 sept. 1951

SVENSKA BENSIN & PETROLEUM AKTIEBOLAGET BP

Handwritten signature

Bevitnas:

Handwritten signature

Handwritten signature

Handwritten signature

Smörjoljor, fett och trassel ~~eller distributören i sin verksamhet i Stockholm, och/eller C. C. Carlstedt & Co. Ltd., Stockholm.~~

§ 7.

Provisionen uträknas månadsvis och gottskrives senast den 10 i näst påföljande månad.

§ 8.

Alla varor förbliva "BP":s egendom tills dess de distribuerats av Distributören i enlighet med bestämmelserna i detta kontrakt.

§ 9.

Över försålda varor samt ineliggande lager utfärdas avräkning av Distributören på sätt, som "BP" bestämmer. Likvid för kontant försålda varor skall redovisas till "BP" omedelbart efter varje rapportperiods slut samtidigt med avräkningens insändande. Om Distributören av kunder emottager likvid för av "BP" utställda fakturor, skola dessa likvider *ofördröjligen* redovisas till huvudkontoret eller distriktsagenten i och för undvikande av obefogade krav från huvudkontoret. Distributören är skyldig förvara för "BP":s räkning influtna belopp i *särskild kassa*, avskilda från sina övriga tillgångar.

§ 10.

Distributören förbinder sig:

- att* föra och försälja bensin och bentyl uteslutande från "BP" och att icke från annan firma inköpa eller för annan firma förmedla affärer i fotogen eller brännolja. Beträffande smörjoljor, fett och trassel, se § 6;
- att* hålla de priser och konditioner "BP" vid varje tidpunkt fastställt;
- att* icke på kredit utföra leverans utan "BP":s eller Distriktsagentens skriftliga medgivande. Där Distributören utan sådant medgivande verkställt leverans på kredit, svarar han för hela risken, även om "BP" fakturerat på kunderna;
- att* noggrant rätta sig efter de instruktioner, "BP" tid efter annan kommer att lämna med avseende på sina affärer inom distriktet ävensom vad beträffar stationens skötsel och service;
- att* hålla bensinstationen öppen och tillgänglig för försäljning *varje* dag under samma tid som konkurrenterna på platsen eller under andra av "BP" påbjudna tider;
- att* vid stationen hava anställd endast sådan personal, som "BP" kan godkänna;
- att* tillse och ansvara för, att obehöriga icke uppehålla sig inom stationen;
- att*
-
-
-

§ 11.

Distributören är ansvarig för förlust av varor genom läckage eller annorledes, för den händelse förlusten ej uppkommit genom fel å anläggningen utanför Distributörens kontroll. Dylika fel skola, för att fritaga Distributören från ansvar för varan, omedelbart anmälas till "BP".

§ 12.

Bryter Distributören mot någon bestämmelse i detta kontrakt, äger "BP" rätt att omedelbart



15. SEP. 1931
NORRKÖPING

KONTRAKT

(Konsignation.)

Mellan SVENSKA BENSIN & PETROLEUM AKTIEBOLAGET BP, Stockholm, här nedan kallat "BP", och Chauffören Sune Oscar Andersson, Gamla Klockaregården, M O G A T A, här nedan kallad Distributören är följande överenskommelse träffad:

§ 1.

"BP" lånar Distributören en utminuteringsanläggning för bensin vid Gamla Klockaregården i Mogata.

§ 2.

Anläggningen förblir "BP":s egendom och får ej utan "BP":s medgivande flyttas från den plats, där den blivit placerad.

§ 3.

Distributören är ansvarig för anläggningen i dess helhet och förbinder sig att väl vårda densamma.

"BP" fritager sig från varje ansvar och ersättningsanspråk på grund av skada, som vid materielens begagnande kan tillskyndas Distributören eller tredje man.

§ 4.

Erforderliga omkostnader för anläggningens uppvärmning och belysning samt kostnader för eventuell telefon bestridas av Distributören.

§ 5.

Reparation av anläggningen, i den mån sådan anses av behovet påkallad, bekostas av "BP". Innan dylik reparation utföres, skall anmälan därom göras till "BP", som äger bestämma, om och hur reparationen skall utföras. Dock åligger det Distributören att själv bekosta reparationer av sådana skador, som uppstå genom vanvård eller försummelse från Distributörens eller hans personals sida.

§ 6.

Bensin och bentyl levereras av "BP" i konsignation, och åtnjuter Distributören för sitt arbete med försäljning och distribution en provision av tre /3/ öre per liter.

Vid distribution av bensin och bentyl till Statens verk och "BP" tillhöriga motorfordon erhåller Distributören en ersättning av i förra fallet två (2) öre och i senare fallet ett (1) öre pr liter.

Ek 2 kr för verktyg Betaltn. 7.12.

1 liter olja 1,10 Henning Johansson Bonga

5 liter bensin 28 per l. 1,40 Lundberg Olovstorp

15 liter bensin 28 per l. 4,20 Lannungville

3 liter bensin den 2/9 84 öre den 12/9 1933

Lundberg Olovstorp m 17 Betalt

5 liter bensin den 4/10 1,40 Lundberg Olovstorp
(olje kylskåp)

5 liter bensin den 14/10 1,40 Lundberg Olovstorp

5 liter bensin den 23/10 1,40 Lundberg Olovstorp

25 liter fotogen 10/11 1933 kr? Lundberg Olovstorp

Inte betalt

5 liter fotogen Lundberg Olovstorp
den 13/12 1933 1,40

En liter maskinolja den 2/1 1934

Henning Johansson
Bonga

En liter maskinolja den 13/8 1934

Henning Johansson 1,10
Bonga

303
304
305
306
307
308
309
310
311
312
313
314
315
316
317
318
319
320
321
322
323
324
325
326
327
328
329
330
331
332
333
334
335
336
337
338
339
340
341
342
343
344
345
346
347
348
349
350
351
352
353
354
355
356
357
358
359
360
361
362
363
364
365
366
367
368
369
370
371
372
373
374
375
376
377
378
379
380
381
382
383
384
385
386
387
388
389
390
391
392
393
394
395
396
397
398
399
400

Costa Sjögren börja som Chaufför etc.
den 8 September 1932

Den 8/10	C. Sjögren	40.
Den 8/11	C. Sjögren	40
Den 8/12	C. Sjögren.	40
Den 8/1	C. Sjögren.	40
Den 8/2	C. Sjögren	40.
Den 8/3	C. Sjögren	40
Den 8/4	C. Sjögren	40
Den 8/5	C. Sjögren	45.
Den 8/6	C. Sjögren	45

Andrad arlöning
arlöningen utgår med 10/100 pr. År
från den 8 Juni 1933

Den 8/7	C. Sjögren	65.
Den 8/8	C. Sjögren	63 50
8/9	C. Sjögren	68,40.
8/10	C. Sjögren	51. 10.
8/11	C. Sjögren	30. 50
8/12	C. Sjögren.	32 70
8/1 1934.	C. Sjögren	29. 20.
8/2	C. Sjögren	26 -
8/3	C. Sjögren	55 87.
8/4	C. Sjögren	50 35
8/5	C. Sjögren	57, 85.
8/6	C. Sjögren	54. 22

K A L K T R A N S P O R T E R.

Undertecknad *Sven Sune Andersson, Solhem, Asgata*

åtager sig härmed att för AB. STRÅ KALKBRUKS räkning utköra kalk från *Glans kalkbruk* till kundernas gårdar enl. följande priser:

Intill	1 mils	väglängd	24	öre	per	100	kg.
"	1½	"	30	"	"	100	"
"	2	"	36	"	"	100	"
"	2½	"	42	"	"	100	"
"	3	"	48	"	"	100	"
"	3½	"	54	"	"	100	"
"	4	"	60	"	"	100	"
"	5	"	66	"	"	100	"
"	6	"	72	"	"	100	"
"	7	"	78	"	"	100	"
"	8	"	84	"	"	100	"
"	9	"	90	"	"	100	"
Över	9	"	100	"	"	ton	och mil.

Undertecknad förbinder sig att utan extra ersättning hålla behövliga lämmar, tomsäckar eller lådor, som eventuellt kunna behövas för transporterernas utförande.

Likvid för utförda körningar enlagres pr extra kassa netto efter mottagandet av specificerade räkningar därå, vilka utfärdas pr 15. och sista i varje månad.

Av detta kontrakt, som galler med vardera parten förbehålles sex (6) månaders uppsägningstid, äro tvenne lika lydande exemplar upprättade, godkända och växlade.

Asgata den *19/4* 1940.

Sven Andersson

Bevittnas:

Ruben Höglund



Avd. Motorfordonsförsäkring

TILLÄGG N:r 5.604

Hittillsvarande försäkringstagare: **samma som nedan.**

Härmed bekräftas, att nedan angivna motorfordonsförsäkring ändras att med tillämpning av försäkringsvillkoren i övrigt gälla enligt följande:

1/2-års-grundpremie Trafik-förs. Kr. 57:88 Övrig förs. Kr. 27:57	Försäkringstagare: Herr Sune O. Andersson, <u>M o g a t a.</u>	Försäkringsbrev N:r 16.351		
Agentur: Norrköping 32	i egenskap av <i>ägare</i> av följande motorfordon:	Premieförfalldagar: 20/12 & 20/6		
		Tar. 03-X2-X		
Motorfordonets användning	Igenkänningsmärke	Fabrikat och motor-nummer	Tillverkningsår	Uppgivet värde, tillika försäkrings-summa å fordonet
Lätt lastautomobil utan släpvagn, använd för godsbefordran		<u>Chevrolet</u> <u>4.125.783</u>	1934	<u>Kr. 5.000:-</u>

- Så länge ett i försäkringsansökan uppgivet hyres- (avbetalnings-) kontrakt å det försäkrade fordonet är i kraft, utbetalas enligt försäkringsvillkorens § 45 utgående *konstant* skadeersättning intill belopp motsvarande försäkringstagarens skuld enligt hyreskontraktet endast till **Firma Adolf Söderberg, Norrköping.** ----- Är hyreskontraktet av ovan namngivna rättinnehavare transporterat på annan, utbetalas *dock* nämnda ersättning till den senare rättinnehavaren. När försäkringsansökan enligt hyreskontraktet fullgjorts av försäkringstagaren, kan efter besträckt skriftlig anmälan härens ovanstående bestämmelse upphävas. Från förstkommande premieförfalldag efter sådan anmälan bortfaller därvid det på grund av kontraktet beräknade premietillägget av 5 %.
- Försäkringsgivarens ansvarighet rörande skada å fordonet fortsätter enligt lag under viss tid efter det försäkrat fordon övergått till ny ägare. Med anledning härav och på grund av ovan antecknade ändring av försäkringen utgår en tilläggspremie av **Kr. 2:--.** -----
- Tilläggspremie utgår för tiden 11/7 1934 - 20/12 1934 med **Kr. 14:68**

Tilläggspremien Kr. 16:68

kvitteras den 30.7 1934

Göta Hedeström
(Ombud.)

Stockholm den 23 juli 1934.

FÖRSÄKRINGSBOLAGET GÖTA
ÖMSESIDIGT AV 1876

[Signature]

ADOLF SÖDERBERG

ENSAMFÖRSÄLJARE I ÖSTERGÖTLAND FÖR:

OPEL, CHEVROLET, BUICK, BEDFORD, BLITZ

Kontor & Utställning: Ö. Promenaden 21. Tel. 197, 1866.
 Verkstad & Reservdelslager: Norra Strömsgatan 65. Tel. 1356.
 Kontor och Utställning i Linköping: Platensgatan 6. Tel. 2946.

BANK:
 ÖSTERGÖTLANDS ENSK. BANK.

Norrköping den 1/3 1938

Herr Sune Andersson

Mogata

I och för omsättning av Eder accept per den 10/3 1938 à kr. 2.450:-- översända vi härmed ny accept per den 20/6 1938 à kr. 2.000:-- vilken vi emotse i retur för sedd med Eder v. påskrift jämte den kontanta inbetalningen Kr. 450:-- samt räntekostnaden Kr. 27:50

För att vi skola kunna ombesörja omsättningen för Eder måste den nya accepten och kontanta inbetalningen jämte räntekostnaden vara oss tillhanda senast den 10/3 1938

Alltid med nöje till Eder tjänst, teckna vi

Högaktningfullt
ADOLF SÖDERBERG

Bil.: 1 accept.

Mogata, Fildesgatan 4, 1938
 Räkning

Herr Axel Söderström Döbet
 till Sune Andersson

	transport	75:-
Aug 15	Frakt av en häst, etc	
"	ko-träddys - dörk.	6 00
"	Körning av Eder ca. 1000	
"	ca 2 hästar till dörk.	6 00
"	inhäring av ögrisar	
"	till dörkingsstallet	6 00
Sept 3	Frakt av Eder en häst	
"	till dörkings.	10 00
"	Frakt av 1 häst ögrisar	
"	härskäcke - dörkings	17 00
"	Frakt av Eder en häst	
"	5 häst från dörk - dörk.	6 00
Ok 3	Frakt av en häst till dörk	
"	till dörkings	2 00
"	Frakt av 2 hästar från	
"	Ringarum - dörkings	6 00
"	Tidigt av en av från dörk	
"	innyssanten häst ca gr.	8 00
"	från Fildesgatan	19 00

M. Lilliehook @ swipnet, se

~~rest~~ ^{ta} mätte = sparsamt (ta bröd
on väta vatt = för mycket, för fukt
i fjädrar ricke = fjärra vickan

175 x 14

dykt

skinn av däck

Berget

trap Warkes

meta: brödbrot på rev

på bryggan

lag på mager

titant vatten

alpkorre

mört

013-77076

22126

Agneta R

Ingegård

Pérsson

T. Rolf 073-9355626

EKONOMIBYRÅN

Tel: 011-18 08 50
Fax: 011-16 99 30

Axet HB

Sänd fr Elvön till För
häst + djupbotten. upplag
Gallväs - Elvön norrad till
Bottna häntades över med
båt,

URMAKART 1

STEGEBORG 1779

SAMELIUS

P. LUNDGREN

Alvar Johansson
Prebendevägen 7
388 32 LJUNGBYHOLM

Riagt^o prata med
"Alvanj. har ett
Fickur, m boett, som
är tillberkad i Stalm

0480/30342

Peter Karlström
61497 Söderköping

Inskrivning 1968 82,982
1969 79,463

Bilskatt 1968 5760

Diisel 54 öre

Olja 180 l. 349 kr

Väggpuss 8,50 m³

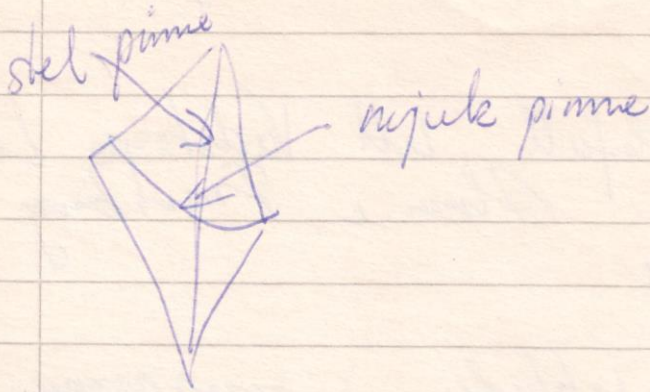
Limkaxa 28,00 kr.

Bilbyte 1969 6000

71-02 No/TK

Exploratorium intervju

Beta ped. Elektrisk lada.



ske $\frac{3}{4}$

1931 kostade bensin och mjölk
lite mycket ca 10 öre

Gräva täckdike ca 8-10 öre per 3
spad gånger i djup.

Kroks bensin - (Standard - Esso)
vid Minnet

Madsen Spring förstärkare Kalle Eklund
Henry Gustafsson jobbade där.

Dan Kalle, söp

Some gjorde i ordning sina bilar
vid Kantonp, kom med bara motorhus
och chassis, från Eng och USA
vid Söderströms Spring

Sen Åke hörde gus ork ha kögar vid röge
lastades om på vägen och sprids.

Arb från Narköps till rögbygge vid Gussum
Vägsluvarna Stefansson motorcykel Bahns
Malmhäll

Chaufför Sjögren påfull till Vadsstöps Loge
i Nydal Åhem i Tranberg
hörde gus fr Melby

Errol Wallberg i Hammaren jobbede i gussgruppen
R Sjögren • W jagade på Borum
" kunde sprätta långt.

~~Sen~~ • David Larsson gjorde KK
gick ner till 10öre / städe för de had
su stora bilan. De andra tog 25örestäck

15 par drag oxar vid Stegeborg.
fr morgon till löfeday med ett drag med oxarna
på låga ångarna

Sotenköpings folks park före Rannum
Väg på Långsunds Åm

7 kor i ett lan till slakthuset

Åhem hörde nu nyköpt bil i hämet vid Beger
köpt av Sime.

Tjänsten köpte en grusgröp
när Frosta bron köptes byggas.

Samma köpte poster till Lötta
släkt Friberg överfog kört

Runde ta ca 5000 kg kalk
längre dagar lämnade ibland till 22,00

Fr Lange ville rasade kalk m m.

krattsten brattades i kop på vägen av
osorterat material

Grunus hade en Magirus diesel
hörde grus ^{frörum} hämtades, gammal Ford
ser vägröret

Åkare och åkerier i Stegeborgs Kommun.

Uppgiftslämnare

Rune Juhlin, Carl Gustaf Fredriksson, Margit Pihl,

Hane Johansson, Åke Andersson, Wan Andersson

Nedtecknat av

Irene Edstam Karlsson

Nonne Gunnarsson, Hans Karlsson

Birger Hägg, Britta Nilsson

Kvar

Folle i Nartorp

Kristina Mamma i Spång

Häron i Spång

Womus

plommonstopps sommarpäst Kraft.

Ektimmer till Årvidaberg ibland även
en stock, stor

Lastbiler på flakhet Henry G
David Laason 1927-28

Henry med en Buick E934
" " E7220

Säpa från Nymg. till Skiller

Buskalle väg → Tjärholm, Torönborg 1932
Lagnö

Bred. Larsson Sv Gunnar till N-ping
ch: Kalle Pihl, Granus, Tage "Smäländ"

Lagnö Ringström ibland köja på flak
på lilla biten.

Köpte Lundeby 1947

ch Kalle & Ekeborg ända egen

M. Kull köpte sv Gunnar Larsson ^{ford} förlängd
bil i Svanborg

Nartorp

Börren Erik J. Rosendalen

Bottna

Högsta

Välpid J flyttade till Finke när vägen
var klar. Fin Vetro Skänings laron hög
best. trafik. ^{fr Hälvick}

Gäst Jeli: Bottna

Ingvar Hansson & arst tv Ringstrand Lagnö
Bertil "

var till N-ping

"Skulle vi inte kunna åka till Sker on
litta?" Kan vi väl göra. De åkte.

1077a
Körde qvar för Karlshov, Hagata lugn bipp!
1-2 km om dagen. Inget vinn det var nämnt!
Det gick inte så länge.

Frigen Kar - Gustaf?

Vägarutbet 1930-talet
Björkbrinken - Tjärholm byggdes av Vägkassan
(Hammarkinds) klar 1932 till Lagröström

Hjelm Dodge bodde vid Hällorna
Gramus saka för "Lingros" Schauff
J. Nilsson Tjärholm
en till gift med en Tollander V-verket
bodde vid sägen Börum

~~Hatström~~ Furvé Nantorp kyrkskjuter till
Olle Bonman druf. Tjärholm skall veta kyrka
40-50-tal 50-tal

Rune Juhlin
hos Birger i Bottna, jamved till Brunnen
sen buschaufför

Dybbult: drosh Hudson
Valter o Sven Gust 40-tal

Sven Forsberg buschaufför, Runz Bussgrabb 39

Evert Emiksson körde mjölkna } MB-bil
Uno Karlsson sen

lundvall ^{byg} kona 2-3 hr Kalkbinder

Oscar F krakstör - lasset ar i kca
kuvon (ribba under)

Epa ähove = utan ~~f~~ tillstånd körde åt
firnor. Norsketu säg Krogersto

kalm till Sprig - Holland fr Skepsborg

Bror Andum skjals till kyrka
"Säg åt bonnfaen att spämmas för märra"
"gästabudsstrött"

slolger } spela dragspel på jordkällaren
Östertöf } svarade med jaht komet

Lörbo - Alvar Jonsson ^{Bottna} ~~chaufför~~ egen ähove
vred hela kroppen ofta i diket

Friberg körde åt Ban Kalle
måga konvion "Vart det vika um i dag?"
ingen kontroll Skrapade ner i portuom

på natten Åke till Gørke, lörte ar under Vagur
F frantz Myköp i, Trosa, Södertälje, Sten Uppsala

under
högst många bursa till match IFK eftervidson
burs efter om alla cyklar

Twe kørde uten lytt

Scania 28-99

P. M. Chauffon från Våhobolandet